



Operation Manual

Model:

FBM117

CBM117

CPB117

FBM157

CBM157

CPB157

CBM159

EN
FR
DE
ES
CZ
NL
SK
HU
IT
PT
RO

Vážení uživatelé, tato příručka obsahuje základní informace o výrobku, používání, diagnostice závad a základních metodách jejich odstraňování. Pro lepší pochopení a používání tohoto výrobku věnujte prosím této příručce náležitou pozornost a pečlivě si ji přečtěte.

Obsah

BEZPEČNOST	3
II. Vlastnosti produktu	5
III. Přípravky k použití	6
IV. Funkce	7
V. Pokyny pro skladování potravin	7
VI. Tipy pro osoby se speciálními potřebami	8
VII. Údržba a čištění	9
VIII. Jednoduchá analýza a odstranění závad	10
IX. Certifikace	0
X. Pokyny pro bezpečné obnovení	10

I. BEZPEČNOST



POZOR!

) Provádění servisních prací nebo oprav, které se týkají těchto zařízení, jinými než autorizovanými servisními pracovníky je nebezpečné. odstranit krytů. Abyste předešli riziku úrazu elektrickým proudem, nepokoušejte se tento spotřebič opravovat sami.



POZOR!

Nebezpečí požáru / hořlavé materiály.

Bezpečnostní tipy

K odmrzování mrazničky nepoužívejte elektrické spotřebiče, jako je fén nebo topení. Nádobý hořlavými plyny nebo kapalinami mohou při nízkých teplotách unikat.

Neskladujte žádné nádoby s hořlavými materiály, jako jsou spreje, náplně do hasicích přístrojů apod. Mraznička.

Do mrazicího oddílu neukládejte syčené nebo perlivé nápoje. Ledové lízátká mohou při konzumaci přímo z mrazničky způsobit "popáleniny mrazem/zmrazením".

Nevyjímejte předměty z mrazicího oddílu, pokud máte vlhké/mokré ruce, protože by mohlo dojít k odřením pokožky nebo "popáleninám mrazem/mrazákem". Do mrazicího oddílu se nesmí vkládat láhve a plechovky, protože mohou při zamrznutí obsahu prasknout.

Je třeba dobu skladování doporučenou výrobcem. Viz příslušné pokyny.

Nedovolte dětem manipulovat s ovládacími prvky nebo si s mrazničkou hrát. Mraznička je těžká. Při jeho přemístování je třeba dbát zvýšené opatrnosti. Je nebezpečné měnit specifikace nebo se pokoušet tento výrobek upravovat.

Uvnitř mrazničky neskladujte hořlavé plyny nebo kapaliny.

pokud je napájecí kabel poškozen, musí být vyměněn výrobcem, jeho servisním zástupcem nebo podobně kvalifikovanou osobou, aby se předešlo nebezpečí.

Tento přístroj mohou používat děti od 8 let a osoby se sníženou fyzickou, smyslovou nebo duševní schopností, mentální schopností nebo nedostatek zkušeností a znalostí, pokud jim byl poskytnut dohled nebo instrukce týkající se bezpečného spotřebiče a pokud rozumí souvisejícím nebezpečím. Děti si se spotřebičem nesmí hrát. Čištění a uživatelskou údržbu nesmí provádět děti bez dozoru.

Tento spotřebič je určen k použití v domácnosti a podobných aplikacích, jako jsou např.

- kuchyňské prostory pro zaměstnance v obchodech, kancelářích a jiných pracovních prostředích;
- na farmách a u klientů v hotelech, motelech a dalších rezidenčních zařízeních;
- prostředí typu penzion;
- stravování a podobné nemaloobchodní aplikace.

udržujte větrací otvory ve skříni spotřebiče nebo ve vestavěné konstrukci .

Nepoužívejte jiná mechanická zařízení nebo jiné prostředky k urychlení procesu odmrazování než ty, které jsou doporučeny v návodu výrobce.

Nepoškozujte chladicí okruh.

V tomto spotřebiči neskladujte výbušné látky, například aerosolové nádoby s hořlavým hnacím plynem.

– UPOZORNĚNÍ: Uvnitř prostoru pro skladování potravin ve spotřebiči nepoužívejte elektrické spotřebiče pokud nejsou typu doporučeného výrobcem.

– UPOZORNĚNÍ: spotřebiče - zejména chladnička s mrazničkou typu I - nemusí pracovat trvale (existuje možnost rozmrazení obsahu nebo příliš vysoké teploty v prostoru pro zmrazené potraviny), pokud jsou dobu umístěny pod hranicí chladu teplotního rozsahu, pro který je chladicí spotřebič určen;

– UPOZORNĚNÍ: U dveří nebo vík zámky a klíče je nutné, aby klíče byly uloženy mimo dosah dětí a nebyly v blízkosti chladicího spotřebiče, aby se zabránilo uzamčení dětí uvnitř.

– UPOZORNĚNÍ: Chladivo použité ve vašem spotřebiči a izolační materiály vyžadují zvláštní postupy likvidace.

– VAROVÁNÍ: Při umísťování spotřebiče dbejte na to, aby nedošlo k zachycení nebo poškození přívodního kabelu.

– VAROVÁNÍ: V zadní části spotřebiče neumísťujte více přenosných zásuvek nebo přenosných zdrojů napájení Děti ve věku od 3 do 8 let smějí nakládat a vykládat chladicí spotřebiče.

Abyste nedošlo ke kontaminaci potravin, dodržujte následující pokyny:

– Dlouhodobé otevírání dveří může způsobit výrazné zvýšení teploty v oddílech spotřebiče.

Pravidelně čistěte povrchy, které mohou přijít do styku s potravinami, a přístupné odtokové systémy.

– Vyčistěte nádrže na vodu, pokud nebyly 48 hodin používány; propláchněte vodovodní systém připojený k vodovodu, pokud se voda necerpala 5 dní.

– Syrové maso a ryby skladujte ve vhodných nádobách v chladničce tak, aby se nedostaly do kontaktu jinými potravinami nebo na ně nekapaly.

– Dvouhvězdičkové příhrádky na mražené potraviny jsou vhodné pro skladování předmražených potravin, skladování nebo výrobu zmrzliny a výrobu kostek ledu.

– Příhrádky s jednou, dvěma a třemi hvězdičkami nejsou vhodné pro zmrazování čerstvých potravin.

– Pokud je chladicí spotřebič ponechán delší dobu prázdný, vypněte jej, odmrazte, vyčistěte, vysušte a nechte otevřené dveře, abyste zabránili vzniku plísní uvnitř spotřebiče.

Elektrické připojení

4VAROVÁNÍ4

Tento spotřebič by měl být pro vaši bezpečnost řádně uzemněn. Napájecí kabel tohoto spotřebiče je vybaven třikolíkovou zástrčkou, která se připojuje do standardních třikolíkových zásuvek, aby se minimalizovala možnost úrazu elektrickým proudem.

V žádném případě neodstihujte ani neodstraňujte třetí zemnicí kolík z dodaného napájecího kabelu.

Tento chladicí spotřebič vyžaduje standardní elektrickou zásuvku 220-240 V AC 50 Hz s třikolíkovým uzemněním. Tento chladicí spotřebič není určen k použití se střídačem.

Šňůra by měla být zajištěna za spotřebičem a neměla by zůstat odkrytá nebo viset, aby se zabránilo náhodnému zranění.

Nikdy neodpojujte chladničku od sítě zatažením za napájecí kabel. Zástrčku vždy pevně uchopte a vytáhněte ji přímo ze zásuvky nádoba.

K tomuto spotřebiči nepoužívejte prodlužovací kabel. Pokud je napájecí kabel příliš krátký, nechte kvalifikovaného elektrikáře nebo servisního technika nainstalovat zásuvku v blízkosti spotřebiče. Použití prodlužovacího kabelu může negativně ovlivnit výkon přístroje. Nesprávné použití uzemněné zástrčky může mít za následek nízkou úrazu elektrickým proudem. Pokud je napájecí kabel poškozený, nechte jej vyměnit v autorizovaném servisním středisku.

Klimatický rozsah

Informace o klimatickém rozsahu spotřebiče jsou uvedeny na typovém štítku. Uvádí, při jaké teplotě okolí (tj. teplotě místnosti, ve které spotřebič pracuje) je provoz spotřebiče optimální (správný).

Klimatický rozsah	Přípustná teplota okolí
SN	od +10 °C do +32 °C
N	od +16 °C do +32 °C
ST	od +16 °C do +38 °C
T	od +16 °C do +43 °C

Poznámka: Vzhledem k mezinám hodnotám rozsahu okolní teploty pro klimatické třídy, pro které je chladicí zařízení určeno, a ke skutečnosti, že vnitřní teploty mohou být ovlivněny takovými faktory, jako je umístění chladicího zařízení, okolní teplota a četnost otevírání dveří, může být nutné změnit nastavení jakéhokoli zařízení pro regulaci teploty, aby se tyto faktory případně zohlednily. Pokud napájecí kabel poškozen, musí jej vyměnit výrobce, jeho servisní zástupce nebo podobně kvalifikované osoby v. abyste se vyhnuli nebezpečí.

Locka

Pokud je chladnička vybavena zámkem, uchovávejte klíč mimo dosah spotřebiče a mimo jeho blízkost, aby nedošlo k zachycení dětí. Při likvidaci staré chladničky všechny staré zámky nebo západky jako pojistku.

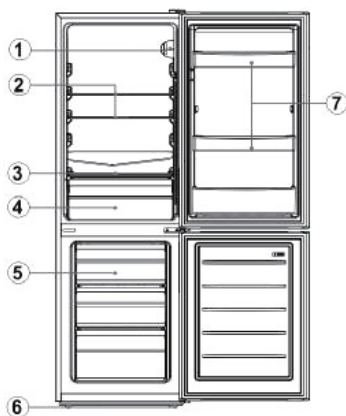
Bezfreonové

V chladničce se používá chladivo bez freonů (R600a) a pěnový izolační materiál (cyklopentan), který je šetrný k životnímu prostředí, nepoškozuje ozónovou vrstvu a má velmi malý vliv na globální oteplování. Chladivo R600a je hořlavé a v chladicím systému je utěsněné, takže při běžném používání nedochází k jeho úniku. V případě úniku chladiva v důsledku poškození chladicího okruhu však dbejte na to, aby se spotřebič nacházel mimo dosah otevřeného ohně a nejrychleji otevřete okna pro větrání.

II. Vlastnosti produktu



Ne	Popis
1	Termostat
2	Polička v chladničce
3	Kryt Crisper
4	Chřestítko na ovoce a zeleninu
5	Zásobník
6	Zásuvka mrazničky
7	Nivelační patky
8	Stojan na láhve



Ne	Popis
1	Termostat
2	Skleněná police v chladničce
3	Kryt Crisper
4	Crisper
5	Zásuvka mrazničky
6	Nivelační patka
7	Stojan na láhve

Vzhledem k technologickým inovacím nemusí popisy výrobku v této příručce zcela vaší chladniče. Podrobnosti jsou v souladu s položkou materiálu.

III. Přípravky k použití

Místo instalace

1. Podmínky větrání

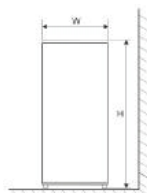
Místo, které vyberete pro instalaci chladničky, by mělo být dobře větrané a s menším množstvím horkého vzduchu. Chladničku neumístujte do blízkosti zdroje tepla, jako je sporák, kotel, a vyhněte se přímému slunečnímu záření, čímž zaručíte chladicí účinek a zároveň ušetříte spotřebu energie. Neumístujte chladničku vlhké místo, abyste zabránili rezivění chladničky a úniku elektrické energie. Výsledek dělení celkové plochy místnosti, v níž je chladnička instalována, množstvím náplně chladiva v chladničce nesmí být menší než 8 g/M^3 .

Poznámka: Množství chladiva, kterým je chladnička naplněna, je uvedeno na výrobním štítku.

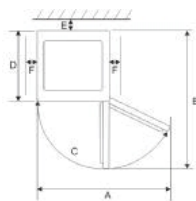
2. Prostor pro odvod tepla

Při práci chladnička vydává teplo do okolí. Proto by mělo být na horní straně chladničky ušetřeno alespoň 300 mm volného prostoru, na obou stranách více než 100 mm a na zadní straně více než 50 mm.

Rozměry v mm						
W	D	H	A	B	C(°)	F
474	495	1140	792	923	130+5	100
474	495	1440	792	923	130+5	100



Obr. 1



Obr. 2

Poznámka: Obrázek 1, obrázek 2 pouze jako schéma velikosti poptávky po produktu.

3. Rovná půda

Umístěte chladničku na pevnou a rovnou podložku (podlahu), aby byla stabilní, jinak by docházelo k vibracím a hluku. Pokud je chladnička umístěna na podlahových materiálech, jako je koberec, slaměná rohož, polyvinylchlorid, měly by být pod chladničkou použity pevné podkladové desky, aby se zabránilo změně barvy v důsledku rozptýlu tepla.



Kolem spotřebiče nebo ve vestavěné konstrukci musí být zajištěno neomezené větrání.

Přípravky pro použití na

1. Doba stání

Po správné instalaci a vyčištění chladničky ji ihned . Ujistěte se, že jste chladničku zaplnili po více než 1 hodině stání, abyste zajistili její normální provoz.

2. Čištění

Potvrďte, že části příslušenství jsou uvnitř chladničky, a otřete je měkkým hadříkem.

3. Zapnutí

Po spuštění kompresoru zasuňte zástrčku do pevné zásuvky. Po 1 hodině otevřete dveře mrazničky, pokud teplota uvnitř mrazničky prostoru zjevně klesne, znamená to, že chladicí systém pracuje normálně.

4. Skladování potravin

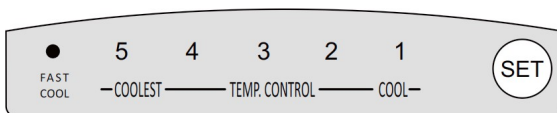
Po určité době provozu chladničky se vnitřní teplota chladničky automaticky reguluje nastavení teploty uživatelem. Po úplném vychlazení chladničky potraviny, které obvykle potřebují 2-3 hodiny k úplnému vychlazení. V létě, kdy je teplota vysoká, trvá úplné ochlazení potravin déle než 4 hodiny (snažte se otvírat dveře chladničky co nejméně, než se vnitřní teplota).



Pokud je chladnička instalována na vlhkém místě, zkontrolujte, zda jsou uzemňovací vodiče a jistič úniku v pořádku. Pokud v důsledku kontaktu chladničky se stěnou ozývají vibrace nebo pokud stěna zčerná konvekci vzduchu kolem kompresoru, odsuňte chladničku od stěny. Nastavení chladničky může způsobit rušivý hluk nebo chaos v obraze mobilního telefonu, pevného telefonu, rozhlasového přijímače, televizního přijímače v jejím okolí, proto se v takovém případě snažte udržet chladničku co nejdále.

IV. Funkce

bh kontrolní panel je znázorněn na obrázku 10. Pro informaci je také zobrazen



Nastavení teploty uvnitř spotřebiče

Ovládací panel se nachází uvnitř spotřebiče na horní stěně chladicího prostoru. Umožňuje zvolit nastavení teploty podle následujícího pořadí: 1 -> 2 -> 3 -> 4 -> 5 nebo aktivovat funkci rychlého chlazení (Fast Cool). Nastavení můžete měnit postupným stisknutím tlačítka SET.

Funkce Fast Cool - umožňuje rychlé zchlazení potravin, které tak zůstanou déle čerstvé. Funkce se automaticky vypne po 26 . Funkci lze vypnout dříve výběrem požadované teploty pomocí tlačítka SET.

V. Pokyny pro skladování potravin

Bezpečnostní opatření pro použití

- Spotřebič nemusí pracovat trvale (existuje možnost rozmrazování nebo příliš vysoké teploty v prostoru pro zmrazené potraviny), pokud je umístěn delší dobu pod hranici chladného teplotního rozsahu, pro který je chladicí spotřebič určen.
- Informace o klimatickém typu spotřebiče jsou uvedeny na typovém štítku.
- Vnitřní teplota může být ovlivněna takovými faktory, jako je umístění chladicího zařízení, okolní teplota a četnost otevírání dveří atd., a pokud je to vhodné, mělo by být upozornění, že nastavení jakéhokoli zařízení pro regulaci teploty může být nutné změnit, aby se tyto faktory zohlednily.
- Šumivé nápoje by se neměly skladovat v mrazicím oddíle nebo v oddíle s nízkou teplotou a některé výrobky, jako je vodní zmrzlina, by se neměly konzumovat příliš studené.

Umístění skladu potravin

Vzhledem k cirkulaci studeného vzduchu v chladničce je teplota v jednotlivých částech chladničky různá, a proto by různé druhy potravin měly být umístěny v různých částech.

Příhrádka na čerstvé potraviny je vhodná pro skladování potravin, které není třeba zmrazovat, vařených potravin, piva, vajec, některých koření, které je třeba uchovávat v chladu, mléka, ovocných šťáv atd. Příhrádka crisper je vhodná pro uchování zeleniny, ovoce atd.

Mrazicí oddíl je vhodný pro skladování zmrzliny, mražených potravin a potravin, které mají být uchovány po dlouhou dobu. čas.

Použití příhrádky na čerstvé potraviny

Nastavte teplotu v příhrádce na čerstvé potraviny v rozmezí 2 °C až 8 °C a potraviny určené ke krátkodobému skladování nebo ke konzumaci kdykoli uložte do příhrádky na čerstvé potraviny.

Police v lednici: Při vyjímání police ji nejprve zvedněte a poté vytáhněte, při instalaci ji před položením umístěte na místo. (U dvoudílné police zatlačte první díl na zadní konec a poté druhý díl). Zadní přírubu police držte nahoře, aby se potraviny nedotýkaly stěny vložky. Při vyjímání nebo vkládání police ji pevně držte a manipulujte s ní opatrně, aby nedošlo k jejímu poškození.

Krabice Crisper: Vyjměte příhrádku Crisper a získáte přístup potravinám. Po použití nebo vyčištění krycí desky crisper boxu ji nezapomeňte vrátit zpět na crisper box, aby nedošlo k ovlivnění vnitřní teploty crisper boxu.

Upozornění pro skladování potravin

Před uložením potravin do chladničky je raději očistěte a oťřete do sucha. Před vložením potravin do

v chladničce, je vhodné je uzavřít, se zabránilo odpařování vody a ovoce a zelenina zůstaly čerstvé, a druhé straně se zabránilo zápachu.

Do chladničky příliš mnoho nebo příliš těžké potraviny. Mezi potravinami udržte dostatečný odstup; pokud jsou příliš blízko, dochází k zablokování proudění studeného vzduchu, což ovlivňuje chladicí účinek. Neskladujte nadměrné množství nebo nadváhu potravin, aby nedošlo k rozdrčení police. Při ukládání potravin dodržujte vzdálenost od vnitřní stěny; a potraviny bohaté na vodu neukládejte příliš blízko k zadní stěně chladničky, aby nedošlo k jejich přimrznutí k vnitřní stěně.

Skladování potravin v kategoriích - potraviny by měly být skladovány podle kategorií, přičemž potraviny, které jíte každý den, by měly být umístěny v přední části police, aby se zkrátila doba otevření dveří a zabránilo se zkažení potravin v důsledku jejich expirace.

Tipy pro úsporu energie: Před vložením do chladničky nechte horké potraviny vychladnout na pokojovou teplotu. Zmrazené potraviny vložte do oddílu pro čerstvé potraviny, aby se rozmrazily, a využijte nízkou teplotu zmrazených potravin k ochlazení čerstvých potravin, čímž ušetříte energii.

Skladování ovoce a zeleniny

V případě chladících zařízení s chladícím prostorem by mělo být uvedeno, že některé druhy čerstvé zeleniny a ovoce jsou citlivé na chlad, a proto nejsou vhodné pro skladování v tomto typu prostoru.

Používání přihrádky na mražené potraviny

Teplota v mrazničce je regulována pod -18 °C a doporučuje se skladovat potraviny pro dlouhodobé uchování v mrazicím prostoru, ale je třeba dobu skladování uvedenou na obalu potraviny.

Zásuvky mrazničky slouží k uskladnění potravin, které je třeba zmrazit. Ryby a maso ve velkých blocích by měly nakrájány na malé kousky a zabaleny do sáčku pro uchování čerstvosti před jejich rovnoměrným rozložením v mrazicích zásuvkách.

A Před vložením horkých potravin do mrazičho oddílu je nechte vychladnout na pokojovou teplotu.

ADo mrazičho prostoru neumísťujte skleněné nádoby s tekutinou nebo uzavřené konzervy s tekutinou, aby nedošlo k jejich prasknutí v důsledku objemové expanze po zmrazení tekutiny.

A Rozdělte jídlo na přiměřeně malé porce.

Před zmrazením potraviny raději zabalte a použitý sáček by měl být suchý pro případ, že by se sáčky zmrazily dohromady. Potraviny by měly být zabaleny nebo přikryty takovými vhodnými materiály, které jsou fimoové, bez chuti, nepropustné pro vzduch a vodu, netoxické a neznečišťující, aby se zabránilo křížové kontaminaci a přenosu zápachu.

Tipy pro nakupování mražených potravin

1. Při nákupu mražených potravin se podívejte na pokyny pro skladování uvedené na obalu. Každou zmrazenou potravinu můžete skladovat po dobu u hvězdiček. Obvykle se jedná o dobu uvedenou jako "Nejlépe je spotřebovat do-", kterou najdete na přední straně obalu.

2. Zkontrolujte teplotu ve skříni s mraženými potravinami v obchodě, kde je kupujete.

3. Ujistěte se, že je balení mražených potravin v bezvadném stavu.

4. Při nákupu nebo návštěvě supermarketu kupujte mražené výrobky vždy jako poslední.

5. Během nákupu a cesty domů se snažte uchovávat mražené potraviny pohromadě, protože tak je udržíte v chladnějším stavu.

6. Nekupujte mražené potraviny, pokud je nemůžete ihned zmrazit. Speciální izolační sáčky lze zakoupit ve většině supermarketů a obchodů s potřebami pro domácnost. Ty udrží zmrazené potraviny déle v chladu.

7. U některých potravin není rozmrazování před vařením nutné. Zeleninu a těstoviny lze přidat přímo do vroucí vody nebo vařit v páře. Zmrazené omáčky a polévky lze vložit do hrnce a mímě ohřát, dokud nerozmrazí.

8. Používejte kvalitní potraviny a manipulujte s nimi nejméně. Pokud potraviny zmrazíte v malém množství, trvá to méně, než se zmrazí a rozmrazí.

9. Odhadněte množství potravin, které se mají zmrazit. Při zmrazování velkého čerstvých potravin nastavte knoflík regulace teploty nízký režim se sníženou teplotou mrazničky. Potraviny tak lze zmrazit rychle a dobře zachovat jejich čerstvost.

VI. Tipy pro osoby se speciálními potřebami

Stěhování chladničky/freexer

-Lokalita

Neumísťujte chladničku/mrazničku do blízkosti zdroje tepla, např. sporáku, kotle nebo radiátoru. Chraňte ji před přímým slunečním světlem v přístavky nebo lehátka.

-Leveling

Ujistěte se, že jste chladničku/mrazničku vyrovnali pomocí předních vyrovnávacích nožiček. Pokud nebudou vyrovnané, bude to mít vliv na těsnici vlastnosti těsnění dveří chladničky/mrazničky, nebo to dokonce může vést k provozní poruše chladničky/mrazničky.

Po umístění chladničky/mrazničky na místo počkejte 4 hodiny, než ji začnete používat, aby se chladivo usadilo.

-Instalace

Nezakrývejte ani neblokuje větrací otvory nebo mřížky spotřebiče.

Když jste delší dobu mimo domov

· Pokud spotřebič nebudete několik používat, nejprve jej vypněte a poté odpojte zástrčku ze zásuvky.

-Vyměňte všechny potraviny.

-Vnitřní prostor důkladně vyčistěte a vysušte. Abyste zabránili vzniku zápachu a plísní, nenechávejte dveře otevřené: zablokujte je nebo nechte otevřít.

v případě dveře vyjmout.

-Udržujte vyčištěný spotřebič na suchém, větraném místě a mimo zdroj tepla, umístěte spotřebič plynule a nepokládejte na něj těžké předměty.

-Jednotka by neměla být přístupná dětské hře.

VII. Údržba a čištění



Před čištěním nejprve odpojte zástrčku ze zásuvky; nezapojujte ani nevytahujte zástrčku mokrou rukou, protože hrozí nebezpečí úrazu elektrickým proudem a poranění. Nevylévejte vodu přímo na chladničku, abyste zabránili korozi, úniku elektřiny a nehodám. Nenatahujte ruce do spodní části chladničky, protože byste se mohli poškrábat o ostré kovové rohy. Vnitřní čištění a vnější čištění

Zbytky potravin v chladničce mohou nepříjemný zápach, proto je nutné chladničku pravidelně čistit. Oddíl pro čerstvé potraviny se obvykle čistí jednou za měsíc.

Vyměňte všechny police, přihrádky, stojany na láhve, krycí desku a zásuvky atd. a vyčistěte je měkkou utěrkou nebo houbou namočenou v teplé vodě nebo neutrálním čisticím prostředku.

Často odstraňujte prach nahromaděný na zadním panelu a bočních deskách chladničky. Po použití čisticího prostředku je nezapomeňte opláchnout čistou vodou a poté je otřete do sucha.



K čištění povrchu skříně, těsnění dvířek, plastových ozdobných dílů atd. nepoužívejte štětinový kartáč, kartáč z ocelového drátu, čisticí prostředky, mýdlový prášek, alkalické čisticí prostředky, benzen, benzín, kyseliny, horkou vodu a jiné korozivní nebo rozpustné předměty, aby nedošlo k jejich poškození.

Těsnění dveří pečlivě otřete sucha, drážku vyčistěte dřevěnou paličkou omotanou bavlněným provázekem. Po vyčištění nejprve upevněte čtyři rohy těsnění dveří a poté jej po segmentech zasuňte do drážky dveří.

Přerušení napájení nebo porucha chladicího systému

-V případě delšího výpadku chladicího zařízení (např. přerušení dodávky elektřiny nebo porucha chladicího systému) se postarejte o zmrazené potraviny.

-Snažte se otevírat dveře chladničky nejméně, mohli potraviny bezpečně a čerstvě uchovávat po celé hodiny i v horkém létě.

-Jestliže dostanete oznámení o výpadku proudu předem.

1) Nastavte knoflík termostatu na vysoký režim hodinu předem, aby se potraviny zcela zmrazily (během doby neukládejte nové potraviny!). Po včasné obnově normálního napájení obnovte teplotní režim na původní nastavení.

2) Můžete si také vyrobit led z vodotěsné nádoby a umístit ji do horní části mrazničky, abyste prodloužili dobu skladování čerstvých potravin.



Poznámka: Jakmile je chladnička jednou použita, raději ji používejte nepřetržitě a za normálních okolností nepřerušujte její používání, aby nedošlo k ovlivnění životnosti.

Rozmrazování

Po určité době používání se na povrchu vnitřní stěny mrazicího prostoru (nebo výparníku) vytvoří tenká vrstva námrazy, která může ovlivnit chladicí účinek, pokud její tloušťka přesáhne 5mm. V takovém případě je třeba námrazu jemně seškrábat pomocí škrabky na led, nikoliv kovovým nebo ostrým hardwarem. Námrazu je třeba odstraňovat oP každé přibližně 3 měsíce, a pokud je nomální používání zásuvek a běžný přístup potravinám ovlivněn námrazou, ujistěte se, že třeba námrazu včas odstranit. Při odstraňování námrazy postupujte podle následujících kroků:

1. Vyměňte zmrazené potraviny, vypněte přívod elektrické energie, dveře chladničky a opatrně odstraňte námrazu z vnitřní stěny škrabkou na led. Pro urychlení procesu rozmrazování se doporučuje umístit do chladničky/mrazničky misku s horkou vodou, a když se pevné námrazy uvolní, pomocí škrabky na led je a poté .

2. Po odmrazení vyčistěte vnitřek chladničky/mrazničky a zapněte napájení. Výměna vnitřního osvětlení

1. Před výměnou žárovky vždy stiskněte a otočte ovladač termostatu do polohy "OFF" a poté.

odpojení síťového napájení.

2. Podržte a zvedněte kryt žárovky.

3. Starou žárovku vyjměte vyšroubováním proti hodinovým ručiček.

4. Vyměňte žárovku za novou (10W) a zašroubujte ji ve hodinových ručiček, přičemž se ujistěte, že je v objímce bezpečně upevněna. Nasaďte zpět kryt světla a znovu připojte chladničku/mrazničku k elektrické síti a ji.

Bezpečnostní kontrola před údržbou

Je napájecí kabel poškozený nebo přerušený?

Je zástrčka dobře zasunuta do zásuvky?

Dochází k nadměrnému přehívání zástrčky?



Poznámka: V případě poškození nebo potřísnění napájecího kabelu a zástrčky může dojít k elektrickým proudem a požáru.

prachem. V případě jakýchkoli abnormalit odpojte zástrčku a kontaktujte prodejce.

VIII. Jednoduchá analýza a odstranění závad

Pokud jde o následující drobné závady, ne každou poruchu musí odstranit pracovník technického servisu; problém se můžete pokusit vyřešit sami.

Případ	Inspekce	Řešení
• Zcela bez chlazení	<ul style="list-style-type: none"> • Je zástrčka vypnutá? • Jsou jističe a pojistky rozbité? • Žádná elektrina nebo výpadek vedení? 	<ul style="list-style-type: none"> • Opětovné zapojení. • Otevření dvířek a kontrola, zda svítí kontrolka.
-Abnormální hluk	<ul style="list-style-type: none"> • Je chladnička uskladněna • Dosahuje chladnička ke stěně? 	<ul style="list-style-type: none"> • Nastavení nastavitelných nožiček chladničky. • Mimo stěnu.
p p účinnost chlazení	<ul style="list-style-type: none"> • Vkládáte horké jídlo nebo příliš mnoho jídla? Otevíráte často dveře? Připevňujete sáček s potravinami k těsnění dveří? Na přímém slunci nebo v blízkosti kamen či sporáku? • Je dobře větráný? Je nastavena příliš vysoká teplota? 	<ul style="list-style-type: none"> • Vkládání potravin do chladničky, když se horké potraviny ochladí. • Kontrola a zavírání dveří. • Odpojení chladničky od zdroje tepla. • Vyprázdnění vzdálenosti pro udržení dobrého větrání. • Nastavení na vhodnou teplotu.
-Zápach peciůru v chladničce	<ul style="list-style-type: none"> • Nějaké zkažené potraviny? • Potřebujete vyčistit chladničku? Balíte potraviny s výraznou chutí? 	<ul style="list-style-type: none"> • Vyhazování zkažených potravin. • Čištění chladničky. • Balení potravin s výraznou chutí.



Poznámka: Pokud výše uvedené popisy nevztahují na řešení problémů, nerozebírejte a neopravujte jej sami. Opravy nezkušenými osobami mohou způsobit zranění nebo vážné poruchy. Obratě se na místní prodejnu, kde výrobek zakoupíte. Servis tohoto výrobku by měl provádět autorizovaný technik a měly by být používány pouze originální náhradní díly. Pokud spotřebič delší dobu nepoužíváte, odpojte jej od elektrické sítě, vyprázdněte všechny potraviny a spotřebič vyčistěte, přičemž dvířka nechte pootevřená, abyste zabránili nepříjemným pachům.

IX. Certifikace

Elektrické informace

Tento elektrický spotřebič musí být uzemněn

Tento výrobek je vybaven zástrčkou, která je vhodná pro všechny domy vybavené zásuvkami splňujícími aktuální specifikace.

Pokud namontovaná zástrčka není vhodná pro vaši zásuvku, je třeba ji odříznout a pečlivě . Abyste předešli možnému nebezpečí úrazu elektrickým proudem, nezasouvajte vyřazenou zástrčku do zásuvky.

Tento výrobek je v souladu se směrnicemi EHS.

X. Pokyny pro bezpečné obnovení

Likvidace

Staré spotřebiče mají stále určitou nadhodnotu. Přístup šetrný k životnímu prostředí zajistí recyklaci cenných surovin.

Chladiva používaná ve vašich zařízeních a izolačních materiálech vyžadují speciální manipulační postupy. Před manipulací se ujistěte, že na zadní straně zařízení není poškozen potrubí.

Aktuální informace o možnostech likvidace starých zařízení a obalů ze starých zařízení získáte na místním obecním úřadě.

Správná likvidace tohoto výrobku	
	<p>Toto označení znamená, že tento výrobek by neměl být likvidován společně s ostatními odpady z domácnosti v celé EU.</p> <p>Abyste předešli možnému poškození životního prostředí nebo lidského zdraví v důsledku nekontrolované likvidace odpadu, recyklujte jej zodpovědně a podpořte tak udržitelné opětovné využívání materiálových zdrojů. Chcete-li vrátit použité zařízení, využijte prosím systémy pro vrácení a sběr nebo se obraťte na prodejce, u kterého byl výrobek zakoupen. Ti mohou tento výrobek odvézt k ekologické recyklaci.</p>

POKYNY K OTOČENÍ DVEŘÍ

Pokud je spotřebič během tohoto procesu položen na záda nebo na bok, musí zůstat ve svislé poloze po dobu 6 hodin před zapojením do sítě, aby nedošlo k poškození vnitřních součástí.

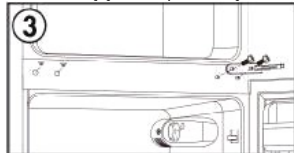
1. Odstraňte kryt závěsu a horní závěs z pravé horní strany skříně. Odstraňte kryty otvorů pro šrouby z levé horní strany skříně.



2. Vyměňte dveře mrazničky ze skříně. Přesuňte zástrčku závěsu z levé horní strany na pravou horní stranu dveří.



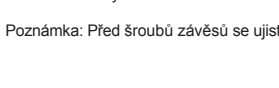
3. Vyměňte středový závěs z pravé boční skříně. Odstraňte kryty otvorů pro šrouby z levé strany skříně.



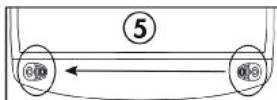
4. Vyměňte dveře chladničky ze skříně. Přesuňte zástrčku závěsu z levé horní strany na pravou horní stranu dveří.



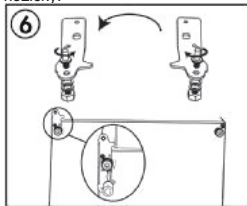
5. Odstraňte zarážku dveří z pravé spodní strany dveří chladničky. Nainstalujte zarážku dveří na levou spodní stranu dveří chladničky.



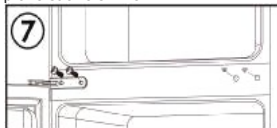
Poznámka: Před šroubů závěsů se ujistěte, že gumová těsnění do



6. Odstraňte spodní závěs z pravé spodní strany skříně. Odstraňte obě nastavitelné nožičky. Vyměňte čep spodního závěsu ze závěsu, otočte závěs a znovu nainstalujte čep závěsu na druhou. Nainstalujte spodní závěs na levou spodní stranu skříně. Nainstalujte obě nastavitelné nožičky.



7. Nainstalujte dveře chladničky. Nainstalujte středový závěs na levé straně skříně. Nainstalujte kryty otvorů pro šrouby na pravé straně skříně.



8. Nainstalujte dveře mrazničky. Nainstalujte horní závěs a kryt závěsu na levé horní straně skříně. Nainstalujte kryty otvorů pro šrouby na pravé horní straně skříně.

