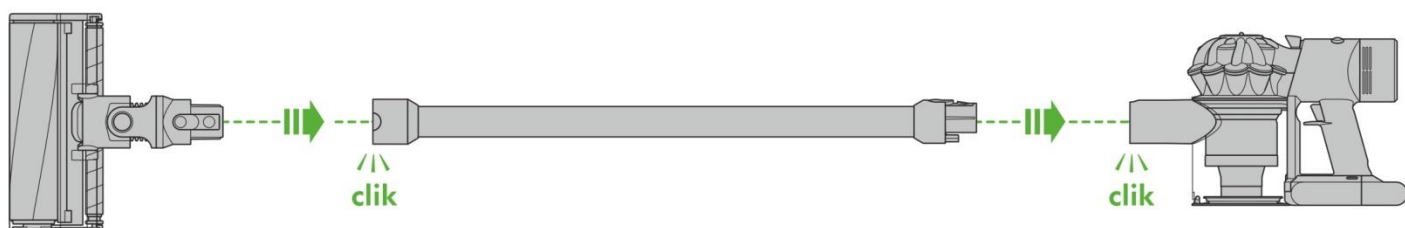


Návod k obsluze

Návod na obsluhu

Sestavení

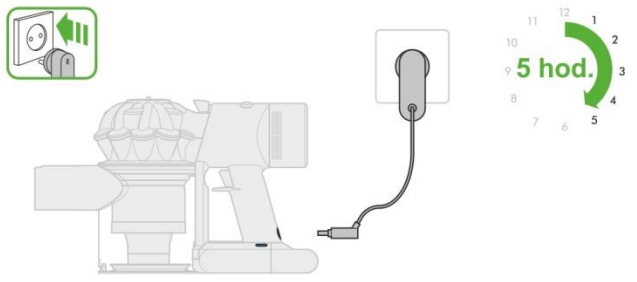
Zostavenie



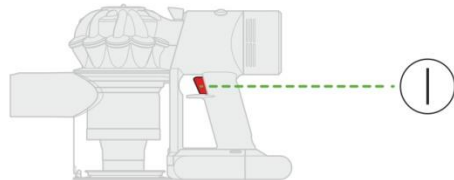



DŮLEŽITÉ! Myjte filtry
 Myjte filtry ve studené vodě minimálně jednou měsíčně.
 Před opětovnou instalací se ujistěte, že jsou skutečně suché.

DÔLEŽITÉ! Umývajte filtre
 Umývajte filtre vo studenej vode minimálne raz za mesiac.
 Pred opätovnou inštaláciou sa uistite, či sú naozaj suché.

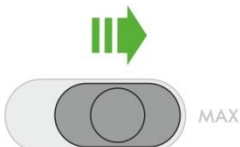


5 hod.





Standardní režim
Štandardný režim



Režim MAX
Režim MAX

DŮLEŽITÁ BEZPEČNOSTNÍ UPOZORNĚNÍ

PŘED POUŽITÍM TOHOTO SPOTŘEBIČE SI PŘEČTĚTE VEŠKERÉ POKYNY A UPOZORNĚNÍ V TĚTO PŘÍRUČCE A NA SPOTŘEBIČI

PŘI POUŽITÍ ELEKTRICKÉHO SPOTŘEBIČE DODRŽUJTE ZÁKLADNÍ BEZPEČNOSTNÍ OPATŘENÍ VČETNĚ NÁSLEDUJÍCÍCH:

VAROVÁNÍ

Tato upozornění platí pro spotřebič a také pro všechny hubice, příslušenství, nabíječky a síťový adaptér, jsou-li k dispozici. OMÉZTE NEBEZPEČÍ VZNIKU POŽÁRU, ÚRAZU ELEKTRICKÝM PROUDEM NEBO ZRANĚNÍ:

1. Tento spotřebič společnosti Dyson mohou používat děti ve věku od 8 let a osoby se sníženými fyzickými, smyslovými nebo duševními schopnostmi, nebo s nedostatečnými zkušenostmi a znalostmi, pouze v případě, že jsou pod dohledem odpovědné osoby nebo jim odpovědná osoba poskytla příslušné pokyny a informace týkající se bezpečného používání spotřebiče a možných rizik s ním spojených. Čištění a uživatelská údržba spotřebiče nesmí být prováděny dětmi bez dozoru.
2. Zabraňte, aby si děti s tímto spotřebičem nebo jeho příslušenstvím hrály. Při používání malými dětmi nebo v jejich blízkosti je třeba dbát maximální opatrnosti. Malé děti by měly být pod dohledem, aby bylo zajištěno, že si nebudou s tímto spotřebičem nebo jeho příslušenstvím hrát.
3. Spotřebič používejte pouze v souladu s tímto návodem k obsluze. Údržbu provádějte pouze dle pokynů uvedených v tomto návodu k obsluze nebo dle rady zákaznické linky společnosti Dyson.
4. Vhodné pouze pro suché prostory. Nepoužívejte venku ani na vlhkých místech.
5. Nemanipulujte s žádnou částí zástrčky nebo spotřebiče mokřými rukama.
6. Nepoužívejte s poškozeným kabelem nebo zástrčkou. Pokud je napájecí kabel poškozen, musí jej vyměnit společnost Dyson, její servisní zástupce nebo osoby se stejnou kvalifikací, aby se zabránilo nebezpečí.
7. Pokud spotřebič nepracuje správně, utrpěl těžký úder, byl upuštěn, poškozen, ponechán venku nebo upuštěn do vody, nepoužívejte ho a kontaktujte zákaznickou linku společnosti Dyson.
8. Pokud je třeba provést opravu nebo potřebujete nějakou službu, kontaktujte prosím zákaznickou linku společnosti Dyson. Spotřebič sami nerozebírejte, protože jeho nesprávné sestavení může vést k úrazu elektrickým proudem nebo k požáru.
9. Napájecí šňůru nenatahujte ani ji nevystavujte nadměrnému namáhání. Chraňte šňůru před kontaktem s horkými nebo rozžhavenými plochami. Šňůru nepřivírejte do dveří ani ji nevedte kolem ostrých hran nebo rohů. Napájecí kabel nepokládejte na místa, kudy se chodí, ani tam, kde by se na něj šlapalo, nebo se musel překračovat. Nepřejíždějte přes přívodní kabel.
10. Spotřebič neodpojujte ze sítě vytážením za kabel. Při odpojování uchopte zástrčku, nikoli kabel. Nedoporučuje se používat prodlužovací kabel.
11. Nepoužívejte spotřebič k vysávání vody.
12. Nepoužívejte spotřebič k vysávání hořlavých kapalin, například benzínu, ani jej nepoužívejte v místech, kde mohou být tyto kapaliny přítomny.
13. Nevysávejte nic, co hoří nebo z čeho se kouří, jako jsou cigarety, zápalky nebo horký popel.
14. Dbejte na to, aby vlasy, volné oblečení, prsty a další části těla byly v dostatečné vzdálenosti od pohyblivých částí a otvorů jako je kartáč. Hadici, sací trubici ani nástavce nepřibližujte k očím ani uším a nedávejte si je do úst.
15. Do otvorů nevkładajte žádné předměty. Spotřebič nepoužívejte, pokud jsou některé otvory upchaté; odstraňte prach, chuchvalce, vlasy a cokoli jiného, co by mohlo omezovat průchod vzduchu.
16. Používejte pouze příslušenství a náhradní díly doporučené společností Dyson.
17. Spotřebič používejte pouze tehdy, pokud má připevněnou průhlednou nádobu na prach a pokud má správně umístěné filtry.
18. V období delší nečinnosti nebo před prováděním údržby nebo servisu spotřebič odpojte ze zásuvky.
19. Při vysávání schodů dbejte zvýšené opatrnosti.
20. Neinstalujte, nenabíjajte ani nepoužívejte tento spotřebič venku, v koupelně nebo do vzdálenosti 3 metrů od bazénu. Nepoužívejte ho na mokřých površích a nevystavujte ho vlhkosti, dešti ani sněhu.
21. Pro nabíjení tohoto spotřebiče Dyson používejte pouze nabíječky Dyson. Používejte pouze baterie Dyson; jiné typy baterií mohou explodovat a způsobit tak úraz osob a poškození.
22. VAROVÁNÍ PŘED POŽÁREM – Tento spotřebič nepokládejte na vařič ani jiný horký povrch či do jeho blízkosti ani tento spotřebič nevhazujte do ohně a to ani, když je silně poškozený. Akumulátor by se mohl vznítil nebo explodovat.
23. Když připojujete nebo odpojujete elektrický rotační kartáč, vždy spotřebič nejdříve vypněte.
24. VAROVÁNÍ PŘED NEBEZPEČÍM POŽÁRU – Nepoužívejte na filtr (y) tohoto spotřebiče žádný vonný nebo parfémovaný produkt. O chemikáliích v takových produktech je známo, že jsou hořlavé a mohou způsobit vznícení spotřebiče.

TYTO POKYNY SI PŘEČTĚTE A USCHOVEJTE

TENTO TYP SPOTŘEBIČE JE URČEN POUZE K POUŽITÍ V DOMÁCNOSTI



Nepoužívejte v blízkosti otevřeného ohně.

Nepoužívejte v blízkosti otevřeného ohňa.



Neskladujte blízko zdrojů tepla.

Neskladujte blízko zdrojov tepla.



Nevysávejte vodu ani jiné kapaliny.

Nevysávejte vodu ani iné kvapaliny.



Nevysávejte hořící předměty.

Nevysávejte horiace predmety.



Za provozu nepřibližujte ruce ke kartáčům.

Za prevádzky nepribližujte ruky ku kefe.



Nepokládejte na vařič ani do jeho blízkosti.

Nepokladajte na vařič ani do jeho blízkosti.

DŮLEŽITÉ BEZPEČNOSTNÉ UPOZORNENIA

PRED POUŽITÍM TOHTO SPOTREBIČA SI PREČÍTAJTE VŠETKY POKYNY A UPOZORNENIA V TEJTO PŘÍRUČCE A NA SPOTREBIČI

PRI POUŽITÍ ELEKTRICKÉHO SPOTREBIČA DODRŽIAVAJTE BEZPEČNOSTNÉ OPATRENIA VRÁTANIE NÁSLEDUJÍCICH:

VAROVÁNÍ

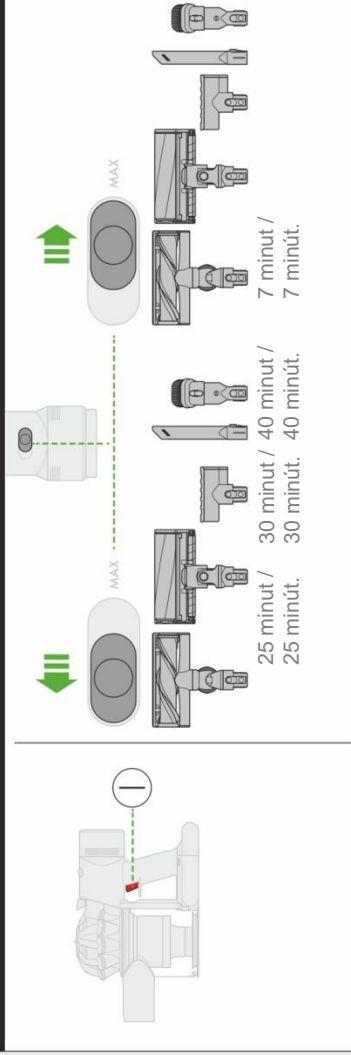
Tieto upozornenia platia pre spotrebič a taktiež pre všetky hubice, príslušenstvo, nabíjačky a sieťový adaptér, ak sú k dispozícii. OBMEDZTE NEBEZPEČENSTVO VZNIKU POŽIARU, ÚRAZU ELEKTRICKÝM PRÚDOM ALEBO ZRANENIA:

1. Tento spotrebič spoločnosti Dyson môžu používať deti vo veku od 8 rokov a osoby zo zníženými fyzickými, zmyslovými alebo duševnými schopnosťami, alebo s nedostatočnými skúsenosťami a znalosťami, iba v prípade, že sú pod dohľadom zodpovednej osoby alebo im zodpovedná osoba poskytla príslušné pokyny a informácie týkajúce sa bezpečného používania spotrebiča a možných rizík s ním spojených. Čistenie a uživatelská údržba spotrebiča nesmú byť vykonávané deťmi bez dozoru.
2. Zabraňte, aby sa deti s týmto spotrebičom alebo jeho príslušenstvom hrali. Pri používaní malými deťmi alebo v ich blízkosti je treba dbať maximálnej opatrnosti. Malé deti by mali byť pod dohľadom, aby bolo zaistené, že sa nebudú s týmto spotrebičom alebo jeho príslušenstvom hrať.
3. Spotrebič používajte iba v súlade s týmto návodom na obsluhu. Údržbu vykonávajte iba podľa pokynov uvedených v tomto návode na obsluhu alebo podľa rady zákaznickej linky Dyson.
4. Vhodné iba pre suché priestory. Nepoužívajte vonku ani na vlhkých miestach.
5. Nemanipulujte s žiadnou časťou zástrčky alebo spotrebiča mokřými rukami.
6. Nepoužívajte s poškodeným káblom alebo zástrčkou. Pokiaľ je napájací kábel poškodený, musí ho vymeniť spoločnosť Dyson, jej servisný zástupca alebo osoba s rovnakou kvalifikáciou, aby sa zabránilo nebezpečenstvu.
7. Ak spotrebič nepracuje správne, utrpel ťažký úder, bol upustený, poškodený, ponechaný vonku alebo upustený do vody, nepoužívajte ho a kontaktujte zákaznickú linku spoločnosti Dyson.
8. Ak je treba zaisťiť opravu alebo potrebujete nejakú službu, kontaktujte prosím zákaznickú linku spoločnosti Dyson. Spotrebič sami nerozoberajte, pretože jeho nesprávne zostavenie môže viesť k úrazu elektrickým prúdom alebo k požiaru.
9. Napájaci šnúru nenatahujte ani ju nevystavujte nadmernému namáhaniu. Chraňte šnúru pred kontaktom s horúcimi alebo rozžravenými plochami. Šnúru neprivierajte do dverí ani ju nevedte okolo ostrých hrán alebo rohov. Napájací kábel nepokladajte na miesta, kde sa chodí, ani tam, kde by sa na neho šliapalo, alebo sa musel prekračovať. Neprechádzajte cez prívodný kábel.
10. Spotrebič neodpájajte zo siete vytiahnutím za kábel. Pri odpájaní uchopte zástrčku, nie kábel. Nedoporuča sa používať predlžovací kábel.
11. Nepoužívajte spotrebič na vysávanie vody.
12. Nepoužívajte spotrebič na vysávanie horľavých kvapalín, napríklad benzínu, ani ho nepoužívajte v miestach, kde môžu byť tieto kvapaliny prítomné.
13. Nevysávejte nič, čo horí alebo z čoho sa kúri, ako sú cigarety, zápalky alebo horúci popel.
14. Dbaťe na to, aby vlasy, volné oblečenie, prsty a ďalšie časti tela boli v dostatočnej vzdialenosti od pohyblivých častí a otvorov, ako je kefa. Hadicu, saciu trubicu ani nástavce nepřibližujte k očiam ani ušiam a nedávejte si ich do úst.
15. Do otvorov nevkładajte žiadne predmety. Spotrebič nepoužívajte, pokiaľ sú niektoré otvory upchaté; odstraňte prach, chuchvalce, vlasy a čokoľvek iného, čo by mohlo obmedzovať príchod vzduchu.
16. Používajte iba príslušenstvo a náhradné diely odporúčané spoločnosťou Dyson.
17. Spotrebič používajte iba vtedy, pokiaľ má připevnenú priehľadnú nádobu na prach a pokiaľ má správne umiestnené filtry.
18. V období dlhšej nečinnosti alebo pred vykonávaním údržby alebo servisu spotrebič odpojte zo zásuvky.
19. Pri vysávaní schodov dbejte zvýšenej opatrnosti.
20. Neinstalujte, nenabíjajte ani nepoužívajte tento spotrebič vonku, v kúpeľni alebo do vzdialenosti 3 metrov od bazénu. Nepoužívajte ho na mokřých povrchoch a nevystavujte ho vlhkosti, dažďu ani snehu.
21. Pre nabíjanie tohto spotrebiča Dyson používajte iba nabíjačky Dyson. Používajte iba batérie Dyson; iné typy batérií môžu explodovať a spôsobiť tak úraz osôb a poškodenie.
22. VAROVANIE PRED POŽIAROM – Tento spotrebič nepokladajte na vařič ani iný horúci povrch alebo do jeho blízkosti ani tento spotrebič nevhazujte do ohňa, a to ani keď je silne poškodený. Akumulátor by sa mohol vznítil alebo explodovať.
23. Ak pripojujete alebo odpojujete elektrický rotačnú kefu, vždy spotrebič najprv vypnite.
24. VAROVANIE PRED NEBEZPEČENSTVOM POŽIARU – Nepoužívajte na filter(e) tohto spotrebiča žiadny vonný alebo parfumovaný produkt. O chemikáliách v takýchto produktoch je známe, že sú horľavé a môžu spôsobiť vznietenie spotrebiča.

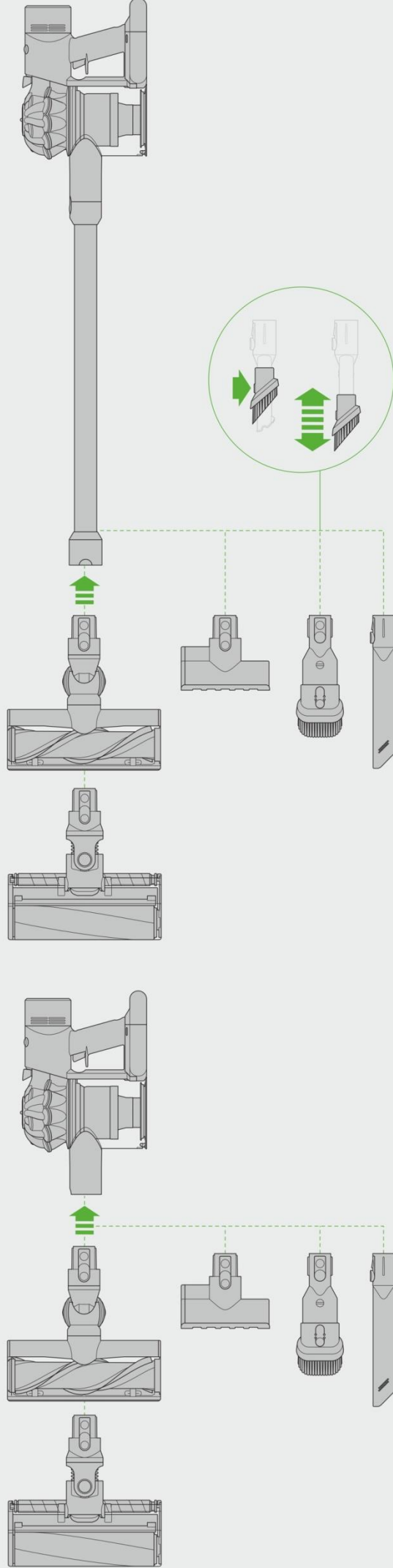
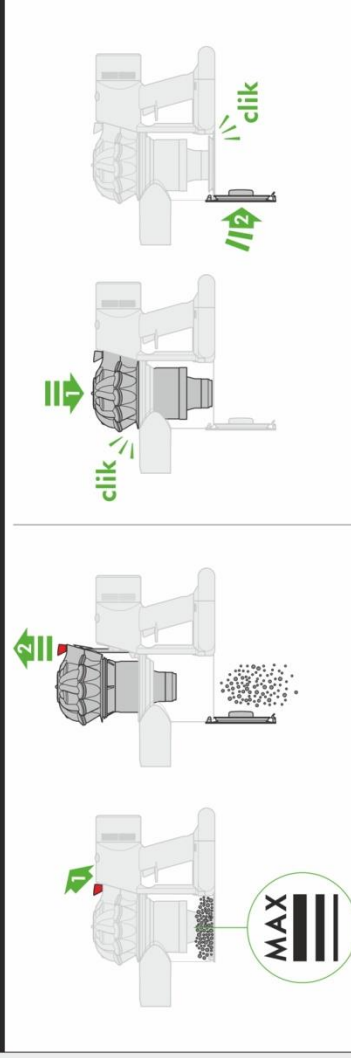
TIETO POKYNY SI PREČÍTAJTE A USCHOVAJTE

TENTO TYP SPOTŘEBIČE JE URČENÝ IBA NA POUŽITIE V DOMÁCNOSTI

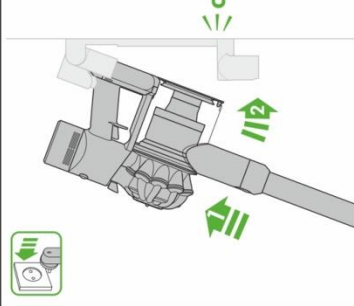
Provozní režim, doba chodu • Převázkový režim, doba chodu



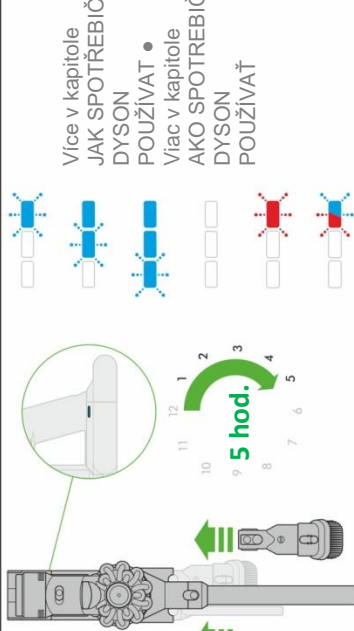
Vysypávání nečistot • Vysypávání nečistot



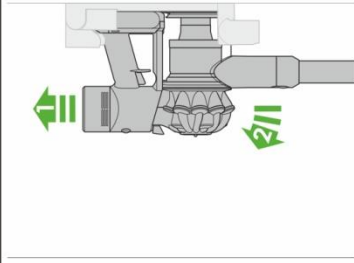
Uložení a nabíjení v úchytu na stěnu • Uložení a nabíjení v úchytu na stěnu



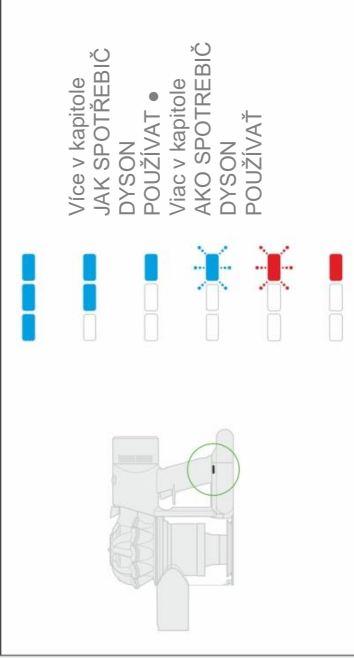
Světelná signalizace během nabíjení • Světelná signalizácia počas nabíjania



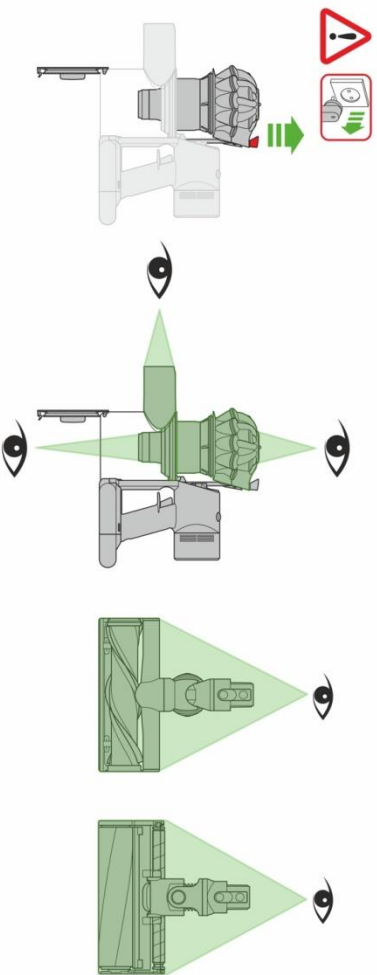
Výjímání z úchytu na stěnu • Vyberanie z úchytu na stěnu



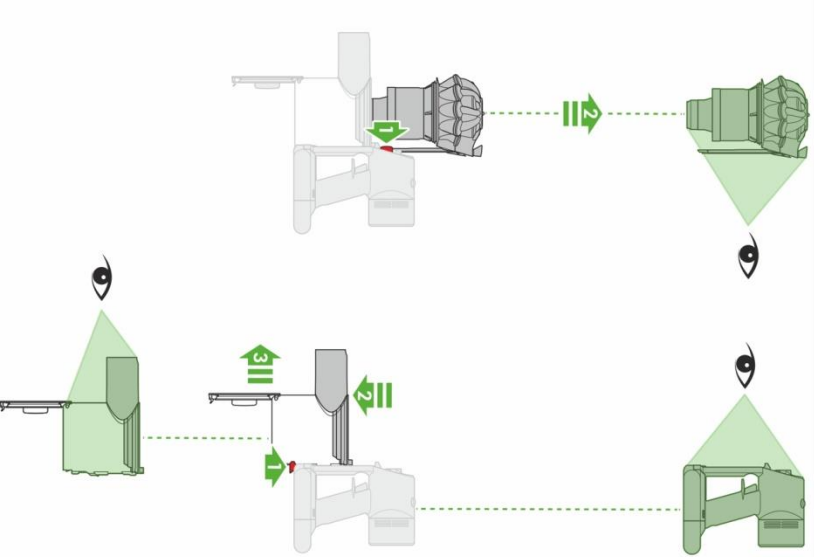
Světelná signalizace během vysávání • Světelná signalizácia počas vysávania



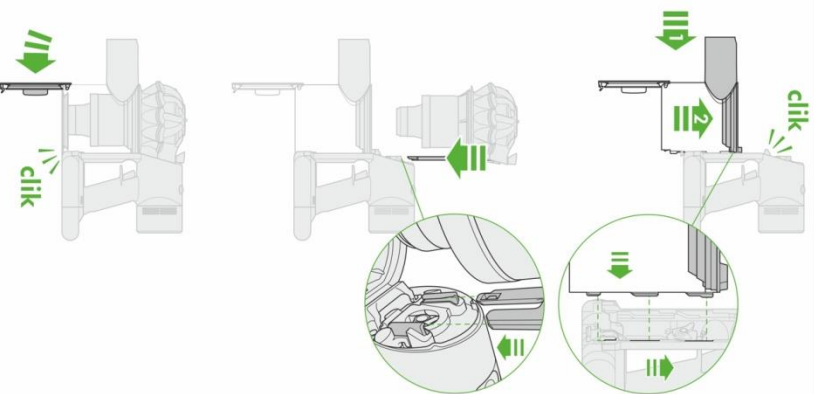
Kontrola a odstranění blokujících předmětů •
Kontrola a odstranění blokujících předmětov



Kontrola a odstranění blokujících předmětů - demontáž •
Kontrola a odstranění blokujících předmětov - demontáž



Opětovná montáž •
Opětovná montáž

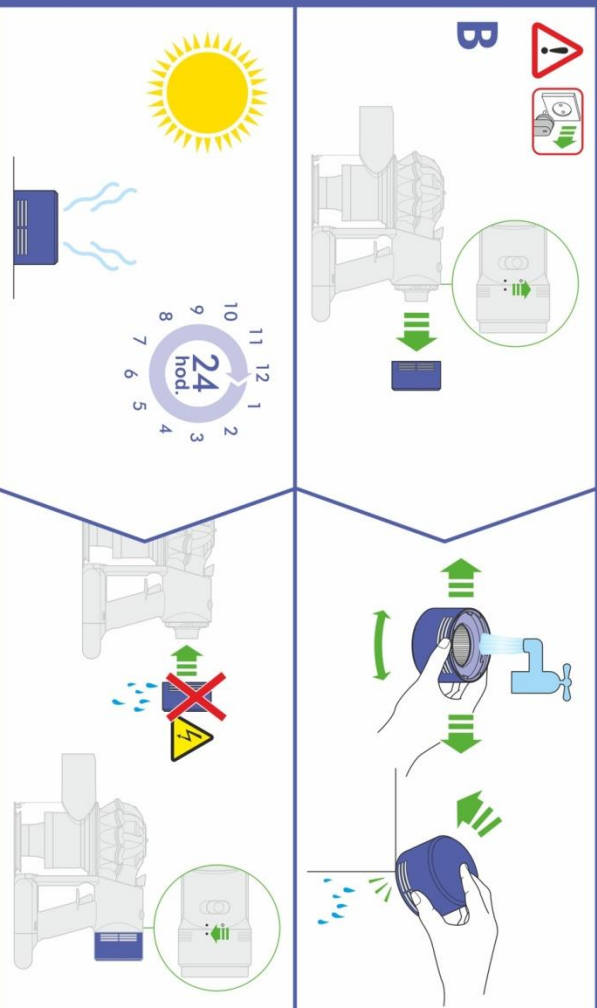
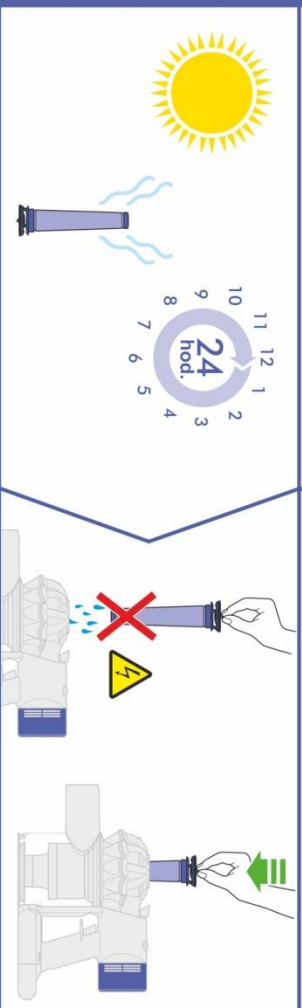


DŮLEŽITÉ! – myjte filtry

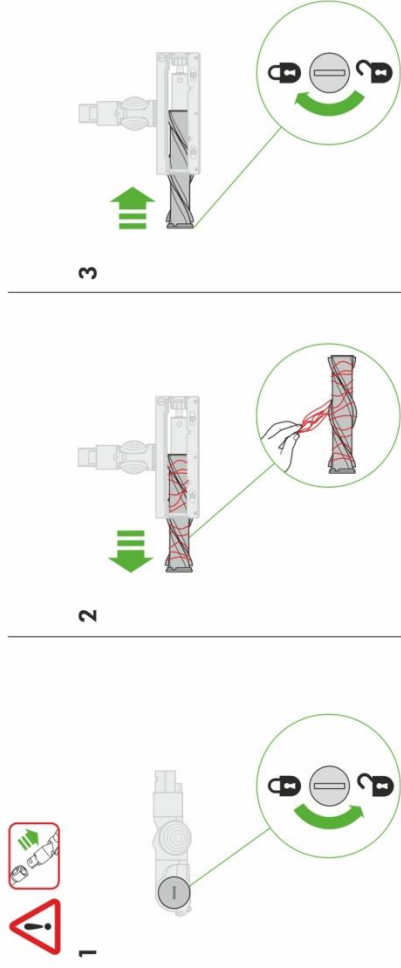
Myjte filtry ve studené vodě minimálně jednou měsíčně. Před opětovnou instalací se ujistěte, že jsou skutečně suché.

DŮLEŽITÉ! – umývejte filtre

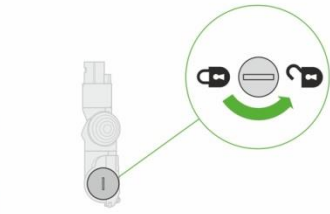
Umývejte filtre vo studenej vode minimálne raz za mesiac. Pred opětovnou inštaláciou sa uistite, či sú naozaj suché.



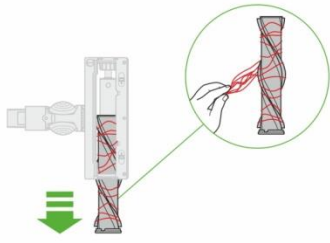
- Podlahová hubice s rotačným kartáčem s priýmym pohonom – odstraňovanie blokácií
- Podlahová hubica s rotačnou kefou s priýmym pohonom – odstraňovanie blokácií



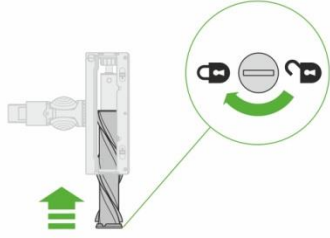
1



2



3



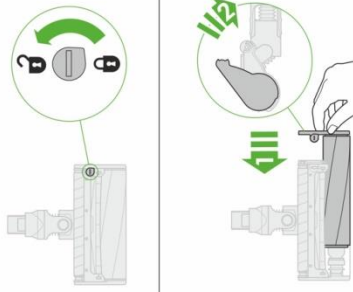
- Podlahová hubice s mäkkým rotačným válečkom – čistenie válečka a odstraňovanie blokácií
- Podlahová hubica s mäkkým rotačným válečkom – čistenie válečka a odstraňovanie blokácií



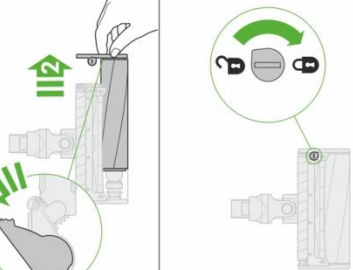
3



3



4



5

- Mini hubice s motorovým rotačným kartáčem – odstraňovanie blokácií
- Mini hubica s motorovou rotačnou kefou – odstraňovanie blokácií



1



2



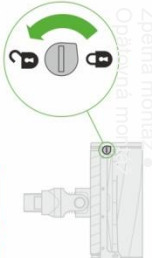
3



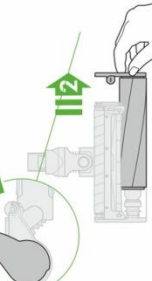
- Podlahová hubice s mäkkým rotačným válečkom – mytie rotačného válečka
- Podlahová hubica s mäkkým rotačným válečkom – umývanie rotačného válečka



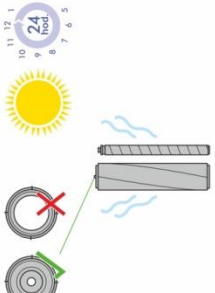
4



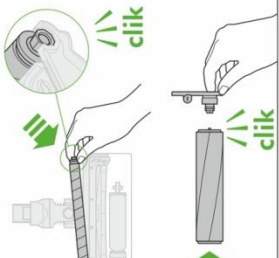
5



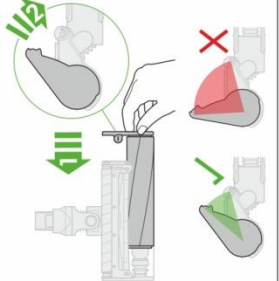
6



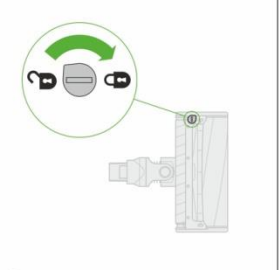
7



8



9









JAK SPOTŘEBIČ DYSON POUŽÍVAT

Než budete pokračovat, přečtěte si „Důležité bezpečnostní pokyny“ v tomto návodu k obsluze Dyson.







POUŽÍVÁNÍ

- Nedovolte, aby tento spotřebič používal kdokoli, kdo ho nebude schopen používat bezpečně.
- Nepoužívejte spotřebič venku, nevysávejte vodu ani jiné kapaliny - předejdete tak úrazu elektrickým proudem.
- Ujistěte se, že je spotřebič během použití neustále v kolmé pozici. Pokud spotřebič obrátíte, může z něj vypadávat špína a drobné nečistoty.
- Během hledání a uvolňování ucpaných míst spotřebič nezapínajte.
- Pouze pro vnitřní domácí použití a použití v autě. Spotřebič nepoužívejte, jestliže je automobil v pohybu nebo pokud řídíte.
- Chcete-li zapnout režim maximálního výkonu MAX, najděte přepínač v horní části spotřebiče. Přepínač posuňte do polohy MAX režimu maximálního výkonu.
- Chcete-li vypnout režim maximálního výkonu MAX, posuňte přepínač zpět do polohy režimu standardního sání.
- Tento spotřebič používá kartáč s uhlíkovými vlákny. Při kontaktu s kůží může způsobit menší podráždění. Po manipulaci s kartáčem si umyjte ruce.

SVĚTELNÁ SIGNALIZACE - BĚHEM NABÍJENÍ

-  Nabíjení, nízká úroveň nabití.
-  Nabíjení, střední úroveň.
-  Nabíjení, téměř nabití.
-  Plně nabití.
-  Chyba baterie – kontaktujte zákaznickou linku Dyson.
-  Chyba nabíječky – kontaktujte zákaznickou linku Dyson.

SVĚTELNÁ SIGNALIZACE - BĚHEM VYSÁVÁNÍ

-  Vysoká úroveň nabití.
-  Střední úroveň nabití.
-  Nízká úroveň nabití.
-  Vybití, je nutno dobít.
-  Chyba baterie – kontaktujte zákaznickou linku Dyson.
-  Chyba těla spotřebiče – kontaktujte zákaznickou linku Dyson.

INSTALACE ÚCHYTU NA STĚNU

- Použijte vhodné montážní prvky pro Váš typ zdi a zajistěte, aby byl úchyt na stěnu namontován bezpečně. Ujistěte se, že se přímo za místem montáže nenachází žádné potrubí (plynové, vodovodní nebo vzduchové) ani elektrické kabely, dráty nebo kabelový kanál. Úchyt na stěnu musí být namontován v souladu s předpisy a příslušnými normami (zákony a místními předpisy). Společnost Dyson doporučuje použít ochranného oděvu, ochrany očí a ochranných materiálů dle potřeby.

KOBERCE NEBO TVRDÉ A HLADKÉ PODLAHY

- Než začnete vysávat podlahu, rohože nebo koberce, přečtěte si doporučení pro jejich údržbu a čištění, které uvádí výrobce.
- Kartáč spotřebiče může poškodit některé druhy koberců a podlah. Některé koberce se mohou při vysávání s použitím rotačního kartáče třepit. Jestliže se to stane, doporučujeme vysávat bez hubice s motorem poháněným kartáčem a konzultovat problém s výrobcem koberce.
- Před vysáváním vysoce leštěných podlah, například dřevěných podlah či linolea, nejdříve zkontrolujte spodní část hubice a kartáče, a ujistěte se, že na nich nejsou žádná cizí tělesa, která by mohla způsobit poškrábání podlahy.

ÚDRŽBA SPOTŘEBIČE DYSON

- Neprovádějte žádnou údržbu ani opravy, které nejsou popsány v tomto návodu k obsluze spotřebiče Dyson nebo které vám nebyly doporučeny zákaznickou linkou společnosti Dyson.
- Používejte pouze součástky doporučené společností Dyson. Pokud použijete jiné součástky, může to vést ke ztrátě záruky.
- Spotřebič skladujte v místnosti. Spotřebič nepoužívejte ani neskladujte na místech, kde jsou teploty nižší než 3°C. Dbejte na to, aby měl spotřebič před použitím pokojovou teplotu.
- Spotřebič čistěte pouze suchou látkou. Na žádnou část spotřebiče neaplikujte žádná maziva, čisticí, leštidla ani osvěžovače vzduchu.

VYSÁVÁNÍ – UPOZORNĚNÍ

- Spotřebič nepoužívejte bez nainstalované průhledné nádoby na prach ani bez filtrů.
- Jemný prach, např. ze sádry nebo mouky, vysávejte pouze tehdy, když je ho jen velmi malé množství.
- Spotřebič nepoužívejte k vysávání ostrých, tvrdých předmětů, malých hraček, špendlíků, kancelářských sponek atd. Mohly by spotřebič poškodit.
- Při vysávání mohou určité koberce vytvářet v průhledné nádobě na prach nebo v sací trubici slabé elektrostatické výboje. Takové výboje jsou neškodné a nesouvisejí s elektrickými obvody spotřebiče. Abyste minimalizovali účinek tohoto jevu, nedávejte do průhledné nádoby na prach ruce ani žádné předměty, aniž byste nádobu předem vyprázdnili. Průhlednou nádobu na prach čistěte pouze vlhkým hadříkem (viz „Čištění průhledné nádoby na prach“).
- Při vysávání schodů dbejte zvýšené opatrnosti.
- Neodkládejte spotřebič na židle, stoly atd.
- Při používání spotřebiče netlačte na hubici nadměrnou silou – mohlo by dojít k poškození podlahy nebo hubice.
- Na choulostivých podlahách dávejte pozor, aby čistící hubice nepracovala delší dobu na jednom místě.
- Na voskovaných podlahách může pohyb sací hubice způsobit nerovnoměrný lesk. Pokud k tomu dojde, otřete dané místo mokrou látkou, vyleštěte ho voskem a počkejte, dokud nevyschne.

VYSYPÁVÁNÍ PRŮHLEDNÉ NÁDOBY NA PRACH

- Nádobu vyprázdněte, jakmile vysáté nečistoty dosáhnou značky MAX – nádobu nepřepĺňujte.
- Před vysypáváním průhledné nádoby na prach se ujistěte, že je spotřebič odpojen od nabíječky. Dejte pozor, ať nestisknete spouštěcí tlačítko.
- Pro snadnější vyprázdnění nádoby sejměte trubici a hubici s kartáčem.
- Abyste co nejvíce zabránili úniku prachu a alergenů, nasadte na průhlednou nádobu na prach igelitový sáček. Dobře jej utěsněte a teprve poté vysypte nečistoty.
- Chcete-li odstranit nečistoty, uchopte spotřebič za madlo, zatáhněte červenou páčku mírně dozadu a jejím zvednutím vysuňte cyklon. Pokračujte, dokud se dno průhledné odpadní nádoby samo neotevře. Pak budete moci odstranit nečistoty.
- Potom průhlednou nádobu na odpad ze sáčku opatrně vyjměte.
- Sáček utěsněte a zlikvidujte běžným způsobem.
- Zatlačte cyklon dolů do normální polohy. Rukou zavřete dno odpadní průhledné nádoby, dokud nezacvakne na místo.

ČIŠTĚNÍ PRŮHLEDNÉ NÁDOBY NA PRACH

- Před vyjmutím průhledné nádoby na prach se ujistěte, že je spotřebič odpojen od nabíječky. Dejte pozor, ať nestisknete spouštěcí tlačítko spouště (nezapínajte spotřebič).
- Sejměte sací trubici a hubici na podlahy.
- Chcete-li cyklon vyjmout, uchopte spotřebič za madlo, zatáhněte červenou páčku k sobě a jejím zvednutím vysuňte cyklon nahoru. Pak stiskněte červené tlačítko za cyklonem a cyklon vysuňte.
- Chcete-li uvolnit průhlednou nádobu na prach od těla spotřebiče, zatáhněte červenou západku na základně dozadu, posuňte nádobku na prach dolů a opatrně ji sejměte z hlavního těla spotřebiče.
- Průhlednou nádobu na prach čistěte pouze vlhkým hadříkem.
- Při čištění průhledné nádoby na prach nepoužívejte žádná čisticí, leštidla ani osvěžovače vzduchu.
- Průhlednou nádobu na prach nedávejte do myčky na nádobí.
- Než průhlednou nádobu na prach znovu nainstalujete, počkejte, dokud zcela nevyschne.
- Chcete-li opět nasadit průhlednou nádobku na prach, zarovnejte výstupky na nádobě s drážkami na hlavním těle spotřebiče a nasouvejte ji směrem nahoru na místo, dokud západka necvakne.
- Zasuňte cyklon do drážek v hlavním těle spotřebiče a zatlačte jej dolů do normální polohy. Ručně zavřete dno nádoby – dno při zapnutí na místo cvakne.

OMÝVATELNÉ SOUČÁSTI

Ve spotřebiči jsou omyvatelné součásti, které je třeba pravidelně čistit. Dodržujte níže uvedené pokyny.

UMÝVÁNÍ ROTAČNÍCH VÁLEČKŮ

- Podlahová hubice s měkkým rotačním válečkem obsahuje dva omyvatelné čisticí válečky, které je nutné pravidelně kontrolovat a umývat podle níže uvedených pokynů pro zachování jejich dobrých provozních vlastností.
- Před vyjmutím rotačních válečků se ujistěte, zda je spotřebič odpojen od nabíječky. Dejte pozor, abyste nestiskli spouštěcí tlačítko a omylem nezapnuli spotřebič.
- **POSTUP VYJMUTÍ, UMÝTÍ A VLOŽENÍ ROTAČNÍCH VÁLEČKŮ ZPĚT:**
- Projděte si také pokyny k mytí rotačních válečků v části „Podlahová hubice s měkkým rotačním válečkem – mytí rotačního válečku“.
- Podlahovou hubice otočte, aby spodní strana hubice byla natočena směrem k vám. Pomocí mince otočte pojistku o jednu čtvrtinu otáčky proti směru hodinových ručiček do odemknuté polohy.
- Koncový uzávěr otočte do otevřené polohy. Opatrně vysuňte větší z obou válečků z podlahové hubice.
- Sejměte koncový uzávěr z většího válečku.
- Menší váleček vyjměte z osmiboké koncovky a vytáhněte jej z podlahové hubice.
- Jemně mněte měkký povrch válečků pod tekoucí vodou, abyste odstranili vlákna a nečistoty.
- Oba válečky postavte svisle. Zajistěte, aby větší váleček stál v poloze znázorněné na obrázku. Nechte je úplně vyschnout po dobu nejméně 24 hodin.

- Před vložením obou válečků zpět na místo zkontrolujte, zda jsou zcela suché. Zasuňte zpět menší váleček a poté větší váleček. Zaoblený konec menšího válečku zasuňte zpět na místo. Zatláče na osmiboký konec tak, aby zapadl na své místo.
- Koncový uzávěr znovu upevněte na větší váleček.
- Nasuňte větší váleček zpět do podlahové hubice kolem motoru. Koncový uzávěr by měl být v otevřené poloze, jak je znázorněno na obrázku. Až bude koncový uzávěr na místě, otočte jej do uzavřené polohy.
- Pojistku uzavřete otočením o jednu čtvrtinu otáčky ve směru hodinových ručiček. Zajistěte, aby byla pojistka zcela otočená a oba válečky byly zajištěné.

MYTÍ FILTRŮ

- Váš spotřebič má dva omyvatelné filtry; pro zachování jeho výkonu tyto filtry umývejte podle následujících pokynů nejméně jednou za měsíc. Častější umývání může být potřebné v případě, kdy uživatel: vysává jemný prach, pracuje především ve standardním režimu, nebo používá spotřebič velmi často.

MYTÍ FILTRU A

- Před vyjmutím filtru se ujistěte, že je spotřebič odpojen od nabíječky. Dejte pozor, ať nestisknete spouštěcí tlačítko a spotřebič nezapnete.
- Filtr pravidelně kontrolujte a myjte podle návodu a pokynů pro údržbu.
- Pokud spotřebičem vysáváte jemný prach nebo pokud ho používáte hlavně ve standardním režimu, může být třeba mýt filtr častěji.
- Filtr vyjměte vyzvednutím z horní části spotřebiče.
- Filtr myjte pouze v rukách ve studené vodě. Nepoužívejte žádné čisticí ani prací prostředky.
- Oplachujte vodou vnější část filtru, dokud z něj nebude stékat jen čistá voda.
- Vytříděte filtr oběma rukama, abyste odstranili všechnu přebytečnou vodu.
- Položte filtr na bok, aby vyschl. Nechte filtr úplně uschnout po dobu nejméně 24 hodin.
- Filtr nedávejte do myčky na nádobí, pračky, sušičky, do trouby ani do mikrovlnky a nepokládejte ho blízko zdrojů otevřeného ohně.
- Suchý filtr vložte zpět do horní části spotřebiče. Ujistěte se, že je správně usazený.

MYTÍ FILTRU B

- Chcete-li filtr vyjmout, otočte jím proti směru hodinových ručiček do polohy otevřeno a vytáhněte jej ze spotřebiče.
- Vnitřek filtru umyjte pod tekoucí studenou vodou, filtrem přitom otáčejte, čímž zajistíte promytí všech záhybů.
- K odstranění nečistot filtrem několikrát jemně poklepejte o stěnu umyvadla.
- Tento postup opakujte 4–5krát, dokud nebude filtr čistý.
- Položte filtr horní částí filtru směřující vzhůru a nechte jej zcela schnout po dobu minimálně 24 hodin.
- Při zpětné montáži nasadte filtr v poloze otevřeno a točte jím ve směru hodinových ručiček, dokud nezapadne na své místo.

UCPÁNÍ – AUTOMATICKÉ VYPNUTÍ

- Tento spotřebič je vybaven automatickou pojistkou proti přehřátí.
- Nástavce nebo sací hubici mohou zablokovat větší předměty. Pokud se nějaká část spotřebiče zablokuje, může se spotřebič automaticky vypnout.
- K tomu dojde poté, co motor několikrát zapulzuje (tj. rychle za sebou se zapne a vypne).
- Nechte ho vychladnout, než začnete hledat ucpaná místa.
- Před hledáním ucpaných míst se ujistěte, že je spotřebič odpojen od nabíječky. Nerespektování těchto pokynů může vést k úrazu osob.
- Před opětovným zapnutím spotřebiče odstraňte veškeré překážky.
- Než spotřebič začnete opět používat, ujistěte se, že všechny jeho součásti jsou zpět na svém místě.
- Na zablokování nějakým předmětem a jeho odstranění se záruka nevztahuje.

HLEDÁNÍ A UVOLŇOVÁNÍ UCPANÝCH MÍST

- Pokud motor několikrát zapulzuje (tj. rychle za sebou se zapne a vypne), znamená to, že se spotřebič ucpal. Předměty, které spotřebič ucpaly, hledejte podle následujících pokynů:
- Před hledáním ucpaných míst se ujistěte, že je spotřebič odpojen od nabíječky. Dejte pozor, ať nestisknete spouštěcí tlačítko a spotřebič nezapnete.
- Při hledání a uvolňování ucpaných míst spotřebič nezapínejte. Nerespektování těchto pokynů může vést k úrazu osob.
- Při hledání a uvolňování ucpaných míst dávejte pozor, abyste se neporanili o ostré předměty.
- Chcete-li zkontrolovat, zda hlavní tělo spotřebiče není ucpané, vyjměte průhlednou nádobu na prach a cyklon podle pokynů v části o čištění průhledné nádoby na prach a odstraňte překážku. Přečtěte si část „Kontrola a odstranění blokujících předmětů - demontáž“ s ilustracemi a dalšími pokyny.
- Pokud se vám překážku nedaří odstranit, bude možná nutné vyjmout kartáče. Postupujte takto:
 - Chcete-li vyjmout válečky podlahové hubice s měkkým válečkem, přečtěte si část „Umývání rotačních válečků/Podlahová hubice s měkkým rotačním válečkem – čištění válečku a odstraňování blokáci“. Vyjměte překážku a válečky vraťte zpět tak, jak je popsáno v částech „Umývání rotačních válečků /Podlahová hubice s měkkým rotačním válečkem – čištění válečku a odstraňování blokáci“. Před spuštěním spotřebiče zajistěte, aby byla pojistka zcela otočená a základna a válečky byly zajištěné.
 - Chcete-li vyjmout kartáč z podlahové hubice s přímým pohonem, mincí uvolněte pojistku a vysuňte kartáč z podlahové hubice. Odstraňte překážku. Kartáč znovu nasadte a upevněte dotažením pojistky. Před spuštěním spotřebiče se ujistěte, zda je pojistka pevně dotažena.
- Tento spotřebič používá kartáč s uhlíkovými vlákny. Při kontaktu s kůží může způsobit menší podráždění. Po manipulaci s kartáčem si umyjte ruce.

- Než spotřebič začnete opět používat, ujistěte se, že všechny jeho součásti jsou zpět na svém místě.
- Na zablokování nějakým předmětem a jeho odstranění se záruka nevztahuje.

NABÍJENÍ A SKLADOVÁNÍ

- Tento spotřebič se vypne, pokud je teplota baterie nižší než 3 °C. Toto opatření je navrženo k ochraně motoru a baterie. Spotřebič nenabíjejte a následně neskladujte v prostorách s teplotou nižší než 3 °C.
- Chcete-li prodloužit životnost baterie, nenabíjejte ji ihned po vybití, ale nechte ji nejprve několik minut vychladnout.
- Při používání spotřebiče dbejte na to, aby baterie nebyla ničím kryta, bude se lépe chladit, což prodlouží její životnost, a udrží vyšší kapacitu.

BEZPEČNOSTNÍ POKYNY K BATERII

- Jestliže baterie potřebuje vyměnit, kontaktujte linku technické podpory Dyson.
- Používejte pouze baterii a nabíjecí jednotku Dyson.
- Baterie je uzavřena jednotka a za normálních okolností nepředstavuje žádné bezpečnostní riziko. V nepravděpodobném případě úniku kapalin z baterie se nedotýkejte kapalinou a dodržujte následující pokyny:
 - Při styku s kůží - může způsobit podráždění. Omytí vodou a mýdlem.
 - Nadýchání - může způsobit podráždění dýchacích cest. Zajistěte čerstvý vzduch a vyhledejte lékařskou pomoc.
 - Při zasažení očí - může způsobit podráždění. Okamžitě vyplachujte oči důkladně vodou po dobu minimálně 15 minut. Vyhledejte lékařskou pomoc.
 - Likvidace - použijte ochranné rukavice a baterii zlikvidujte ihned podle předpisů.



VAROVÁNÍ:

Baterie použité v tomto spotřebiči mohou při nevhodném zacházení představovat nebezpečí požáru nebo popálení chemikáliemi. Nerozebírejte, nezkratujte, nevhazujte do ohně a nedovolte, zahřátí nad 60° C. Uchovávejte mimo dosah dětí. Nerozebírejte a nevhazujte do ohně.

INFORMACE K LIKVIDACI

Spotřebiče společnosti Dyson jsou vyrobeny z velmi dobře recyklovatelných materiálů. Po skončení životnosti spotřebič prosím zlikvidujte odpovědně, a pokud je to možné, nechte jej recyklovat.

- Před likvidací spotřebiče z něj vyjměte baterii.
- Baterii zlikvidujte nebo recyklujte v souladu s místními předpisy či nařízeními.
- Použité filtry zlikvidujte v souladu s místními předpisy či nařízeními.
- Toto označení znamená, že by tento elektrospotřebič neměl být v zemích EU likvidován s ostatním domovním odpadem. Aby nedocházelo k možnému poškození životního prostředí nebo zdraví lidí nekontrolovanou likvidací odpadů, odpovědně elektrospotřebič recyklujte a podpořte tak udržitelné opakované využívání surovinových zdrojů. K vrácení použitého elektrospotřebiče prosím využijte systémy vrácení a sběru nebo se spojte s prodejcem, u kterého jste elektrospotřebič zakoupili. Tato místa mohou elektrospotřebič odebrat k ekologicky bezpečné recyklaci.

ZÁKAZNICKÁ LINKA SPOLEČNOSTI DYSON

DĚKUJEME, ŽE JSTE ZAKOUPILI SPOTŘEBIČ DYSON.

Společnost Dyson poskytuje na tento spotřebič 2 letou záruční dobu. Pokud máte nějaké dotazy týkající se spotřebiče Dyson, navštivte stránky www.dyson.cz/support s online nápovědou, všeobecnými tipy a užitečnými informacemi o společnosti Dyson.

Můžete také kontaktovat zákaznickou linku společnosti Dyson a sdílet sériové číslo spotřebiče a informace o místě a datu zakoupení.

Pokud bude spotřebič Dyson vyžadovat opravu, kontaktujte zákaznickou linku společnosti Dyson, abychom vás mohli informovat o dostupných možnostech. Pokud je váš spotřebič Dyson v záruce a oprava je kryta zárukou, bude oprava zcela bezplatná.

LIMITOVANÁ DVOULETÁ ZÁRUKA

PODMÍNKY LIMITOVANÉ ZÁRUKY SPOLEČNOSTI DYSON V DÉLCE 2 LET

NA CO SE VZTAHUJE ZÁRUKA

- Oprava nebo výměna spotřebiče Dyson (podle uvážení společnosti Dyson), bude-li shledán vadným v důsledku vady materiálu, provedení nebo funkce do 2 let od data nákupu nebo dodání (nebude-li některý díl k dispozici nebo se již nebude vyrábět, společnost Dyson jej vymění za funkční náhradní díl).
- Byl-li tento spotřebič prodán v zemi mimo EU, tato záruka bude platná pouze v případě, že spotřebič bude používán v zemi, kde byl zakoupen.
- Byl-li spotřebič zakoupen na území EU, tato záruka bude platná pouze v případě, že (i) spotřebič bude používán v zemi, kde byl zakoupen, nebo (ii) spotřebič bude používán v Rakousku, Belgii, Francii, Německu, Irsku, Itálii, Nizozemsku, Španělsku nebo Velké Británii a příslušný model se v dané zemi prodává ve verzi pro stejné jmenovité napětí.

NA CO SE ZÁRUKA NEVZTAHUJE

Společnost Dyson neposkytuje záruku na opravu nebo výměnu spotřebiče, pokud k závadě došlo v důsledku:

- Náhodného poškození, závad způsobených nedbalým používáním či péčí, nesprávným či neopatrným použitím nebo manipulací se spotřebičem, která není v souladu s návodem k obsluze spotřebiče Dyson,
- Použití spotřebiče pro jiné účely než pro běžné použití v domácnosti,

- Použití součástí nesmontovaných nebo nenainstalovaných v souladu s pokyny společnosti Dyson.
- Použití jiných než originálních součástí a příslušenství značky Dyson.
- Nesprávné montáže (s výjimkou montáže pracovníkem společnosti Dyson).
- Oprav či úprav neprovedených společností Dyson nebo jejími autorizovanými poskytovateli služeb.
- Ucpání (podrobné informace o hledání a odstraňování blokujících předmětů naleznete v návodu k obsluze spotřebiče Dyson).
- Běžného opotřebení (např. pojistky, kartáče atd.).
- Použití spotřebiče na suť, popel, omítku.
- Snižování kapacity baterie z důvodu jejího stáří nebo opotřebení (pokud přichází v úvahu).

Máte-li jakékoli pochybnosti ohledně toho, na co se vaše záruka vztahuje, kontaktujte prosím zákaznickou linku společnosti Dyson.

ZÁRUČNÍ PODMÍNKY

- Záruka nabývá platnosti v den nákupu (nebo v den dodání, pokud k němu došlo později).
- Před započetím záruční opravy je nutno předložit originály záručního listu a prodejního dokladu. Bez předložení těchto dokladů bude oprava účtována jako mimozáruční. Proto si prodejní doklad a záruční list pečlivě uschovejte.
- Všechny práce smí provádět pouze společnost Dyson nebo její autorizovaní poskyvatelé služeb.
- Veškeré vyměněné součásti v rámci záruční opravy se stávají majetkem společnosti Dyson.
- Oprava nebo výměna vašeho spotřebiče Dyson prodlužuje platnost záruky o dobu, po kterou byl spotřebič v záruční opravě.
- Záruka poskytuje výhody, které jdou nad rámec vašich zákonných spotřebitelských práv a nijak je neomezují.

DŮLEŽITÉ INFORMACE O OCHRANĚ ÚDAJŮ

Při registraci spotřebiče Dyson:

- Bude třeba, abyste nám poskytli základní kontaktní údaje, abychom mohli registrovat váš spotřebič a podporovat záruku na něj.
Po registraci budete mít možnost si vybrat, zda od nás chcete dostávat různá sdělení. Pokud se přihlásíte k odběru sdělení od společnosti Dyson, budeme vám zasílat podrobnosti o speciálních nabídkách a zprávy o našich novinkách. Údaje, které nám sdělíte, nikdy neprodáme třetím stranám a budeme je používat pouze v souladu s našimi zásadami ochrany osobních údajů, které jsou k dispozici na našem webu privacy.dyson.com.

SK







AKO SPOTREBIČ DYSON POUŽÍVAŤ

Kým budete pokračovať, prečítajte si „Dôležité bezpečnostné pokyny“ v tomto návode na obsluhu Dyson.







POUŽÍVANIE

- Nedovoľte, aby tento spotrebič používal ktokoľvek, kto nebude schopný používať ho bezpečne.
- Nepoužívajte spotrebič vonku, nevysávajú vodu ani iné kvapaliny - predídete tým úrazu elektrickým prúdom.
- Uistite sa, že je spotrebič počas použitia neustále v kolmej pozícii. Ak spotrebič obrátite, môže z neho vypadávať špina a drobné nečistoty.
- Počas hľadania a uvoľňovania upchatých miest spotrebič nezapínajte.
- Iba pre vnútorné domáce použitie a použítie v aute. Spotrebič nepoužívajte, ak je automobil v pohybe alebo ak šoférujete.
- Ak chcete zapnúť režim maximálneho výkonu MAX, nájdete prepínač v hornej časti spotrebiča. Prepínač posuňte do polohy MAX režimu maximálneho výkonu.
- Ak chcete vypnúť režim maximálneho výkonu MAX, posuňte prepínač späť do polohy režimu štandardného satia.
- Tento spotrebič používa kefu s uhlíkovými vláknami. Pri kontakte s kožou môže spôsobiť menšie podráždenie. Po manipulácii s kefou si umyte ruky.

SVETELNÁ SIGNALIZÁCIA - POČAS NABÍJANIA

-  Nabíjanie, nízka úroveň nabitia.
-  Nabíjanie, stredná úroveň nabitia.
-  Nabíjanie, takmer nabité.
-  Plne nabité.
-  Chyba batérie – kontaktujte zákaznickú linku Dyson.
-  Chyba nabíjačky – kontaktujte zákaznickú linku Dyson.

SVETELNÁ SIGNALIZÁCIA - POČAS VYSÁVANIA

-  Vysoká úroveň nabitia.
-  Stredná úroveň nabitia.
-  Nízka úroveň nabitia.
-  Vybité, je nutné dobiť.
-  Chyba batérie – kontaktujte zákaznickú linku Dyson.
-  Chyba tela spotrebiča – kontaktujte zákaznickú linku Dyson.

INŠTALÁCIA ÚCHYTU NA STENU

- Používajte vhodné montážne prvky pre Váš typ múru a zaisťte, aby bol úchyt na stenu namontovaný bezpečne. Uistite sa, či sa priamo za miestom montáže nenachádza žiadne potrubie (plynové, vodovodné alebo vzduchové) ani elektrické káble, dróty alebo káblový kanál. Úchyt na stenu musí byť namontovaný v súlade s predpismi a príslušnými normami (zákonmi a miestnymi predpismi). Spoločnosť Dyson odporúča použiť ochranný odev, ochranu očí a ochranné materiály podľa potreby.

KOBERCE ALEBO HLADKÉ PODLAHY

- Kým začnete vysávať podlahu, rohože alebo koberec, prečítajte si odporúčania pre ich údržbu a čistenie, ktoré uvádza výrobca.
- Kefa spotrebiča môže poškodiť niektoré druhy kobercov a podláh. Niektoré koberce sa môžu pri vysávaní s použitím rotačnej kefy strapkať. Ak sa to stane, odporúčame vysávať bez hubice s motorom poháňanou kefou a konzultovať problém s výrobcom koberca.
- Pred vysávaním vysoko leštených podláh, napríklad drevených podláh alebo linolea, najprv skontrolujte spodnú časť hubice a kefy, a uistite sa, že na nich nie sú žiadne cudzie telesá, ktoré by mohli spôsobiť poškriabanie podlahy.

ÚDRŽBA SPOTREBIČA DYSON

- Nerobte žiadnu údržbu ani opravy, ktoré nie sú uvedené v tomto návode na obsluhu spotrebiča Dyson alebo ktoré vám neboli odporúčané zákaznickou linkou spoločnosti Dyson.
- Používajte iba súčiastky odporúčané spoločnosťou Dyson. Pokiaľ použijete iné súčiastky, môže to viesť k strate záruky.
- Spotrebič skladujte v miestnosti. Spotrebič nepoužívajte ani neskladujte na miestach, kde sú teploty nižšie ako 3°C. Dbajte na to, aby mal spotrebič pred použitím izbovú teplotu.
- Spotrebič čistite iba suchou látkou. Na žiadnu časť spotrebiča neaplikujte žiadne mazivá, čističlá, leštičlá ani osviežovače vzduchu.

VYSÁVANIE – UPOZORNENIE

- Spotrebič nepoužívajte bez nainštalovanej priehľadnej nádoby na prach ani bez filtrov.
- Jemný prach, napr. zo sadry alebo múku, vysávajú iba vtedy, keď je ho len veľmi malé množstvo.
- Spotrebič nepoužívajte k vysávaniu ostrých, tvrdých predmetov, malých hračiek, špendlíkov, kancelárskych sponiek atď. Mohli by spotrebič poškodiť.
- Pri vysávaní môžu určité koberce vytvárať v priehľadnej nádobe na prach alebo v sacej trubici slabé elektrostatické výboje. Takéto výboje sú neškodné a nesúvisia s elektrickými obvodmi spotrebiča. Pre minimalizáciu účinkov týchto javov nedávajte do priehľadnej nádoby na prach ruky ani žiadne predmety, bez toho aby ste nádobu vopred vyprázdнили. Priehľadnú nádobu na prach čistite iba vlhkou handričkou (viď „Čistenie priehľadnej nádoby na prach“).
- Pri vysávaní schodov dbajte zvýšenej opatrnosti.
- Neodkladajte spotrebič na stoličky, stoly atď.
- Pri používaní spotrebiča netlačte na hubicu nadmernou silou – mohlo by dôjsť k poškodeniu podlahy alebo hubice.
- Na chúlolistých podlahách dávajte pozor, aby čistiaca hubica nepracovala dlhší čas na rovnakom mieste.
- Na voskovaných podlahách môže pohyb sacej hubice spôsobiť nerovnomerný lesk. Pokiaľ k tomu dôjde, otrite dané miesto mokrou látkou, vyleštíte ho voskom a počkajte, kým nevyschne.

VYSYPÁVANIE PRIEHĽADNEJ NÁDOBY NA PRACH

- Nádobu vyprázdňte, ako náhle vysiate nečistoty dosiahnu značky MAX – nádobu nepreplňte.
- Pred vysypávaním priehľadnej nádoby na prach sa uistite, či je spotrebič odpojený od nabíjačky. Dajte pozor aby ste nestlačili spúšťacie tlačidlo.
- Pre ľahšie vyprázdnenie nádoby dajte dolu trubicu a hubicu s kefou.
- Aby ste čo najviac zabránili úniku prachu a alergénov, nasadte na priehľadnú nádobu na prach igelitové vrecko, dobre ho utesnite a až potom vysypte nečistoty.
- Ak chcete vysypať nečistoty, uchopte spotrebič za rukoväť, zatiahnite za červenú páčku mierne dozadu a jej zdvihnutím vysuňte cyklón. Pokračujte, kým sa dno priehľadnej odpadovej nádoby samo neotvorí. Potom budete môcť odstrániť nečistoty.
- Potom priehľadnú nádobu na odpad z vrecka opatrne vytiahnite.
- Vrecko utesnite a zlikvidujte bežným spôsobom.
- Zatláčte cyklón dolu do normálnej polohy. Rukou zatvorte dno odpadovej priehľadnej nádoby, kým nezacvakne na miesto.

ČISTENIE PRIEHĽADNEJ NÁDOBY NA PRACH

- Pred vyňaťím priehľadnej nádoby na prach sa uistite, že je spotrebič odpojený od nabíjačky. Dajte pozor, aby ste nestlačili spúšťacie tlačidlo (nezapínajte spotrebič).
- Dajte dolu sáciu trubicu a hubicu na podlahy.
- Ak chcete cyklón dať dolu, uchopte spotrebič za rukoväť, zatiahnite červenú páčku k sebe a jej zdvihnutím vysuňte cyklón hore. Potom stlačte červené tlačidlo za cyklónom a cyklón vytiahnite von.
- Ak chcete uvoľniť priehľadnú nádobu na prach od tela spotrebiča, zatiahnite červenú západku na základne dozadu, posuňte nádobu na prach dolu a opatrne ju oddelíte od hlavného tela spotrebiča.
- Priehľadnú nádobu na prach čistite iba vlhkou handričkou.
- Pri čistení priehľadnej nádoby na prach nepoužívajte žiadne čistiadlá, leštidlá ani osviežovače vzduchu.
- Priehľadnú nádobu na prach nedávajte do umývačky riadu.
- Kým priehľadnú nádobu na prach znovu nainštalujete, počkajte, kým celkom nevyschne.
- Ak chcete opäť nasadiť priehľadnú nádobu na prach, zarovnajtie výstupky na nádobe s drážkami na hlavnom tele spotrebiča a nasúvajte ju smerom hore na miesto, kým západka nevzakne.
- Zasuňte cyklón do drážok v hlavnom tele spotrebiča a zatlačte ho dolu do normálnej polohy. Ručne zatvorte dno nádoby – dno pri zapadnutí na miesto cvakne.

UMÝVATEĽNÉ SÚČASTI

Vo spotrebiči sú umývateľné súčasti, ktoré je treba pravidelne čistiť. Dodržujte nižšie uvedené pokyny.

UMÝVANIE ROTAČNÝCH VALČEKOV

- Podlahová hubica s mäkkým rotačným valčekom obsahuje dva umývateľné čistiace valčeky, ktoré je nutné pravidelne kontrolovať a umývať podľa nižšie uvedených pokynov pre zachovanie ich dobrých prevádzkových vlastností.
- Pred vybratím rotačných valčekom sa uistite, či je spotrebič odpojený od nabíjačky. Dajte pozor, aby ste nestlačili spúšťacie tlačidlo a omylom nezapli spotrebič.
- **POSTUP VYBRATIA, UMYTIA A VLOŽENIA ROTAČNÝCH VALČEKOV SPÄŤ:**
- Prejdite si takisto pokyny na mytie rotačných valčekom v časti „Podlahová hubica s mäkkým rotačným valčekom – mytie rotačného valčeka“.
- Podlahovú hubicu otočte, aby spodná strana hubice bola natočená smerom k vám. Pomocou mince otočte poistku o jednu štvrtinu otáčky proti smeru hodinových ručičiek do odomknutej polohy.
- Koncový uzáver otočte do otvorenej polohy. Opatrne vysuňte väčší z obidvoch valčekom z podlahovej hubice.
- Dajte dolu koncový uzáver z väčšieho valčeka.
- Menší valček vyberte z osembokvej koncovky a vytiahnite ho z podlahovej hubice.
- Jemne ťúchajte mäkký povrch valčekom pod tečúcou vodou, aby ste odstránili vlákna a nečistoty.
- Obidva valčeky postavte zvislo. Zaisťte, aby väčší valček stál v polohe znázornenej na obrázku. Nechajte je úplne vyschnúť po dobu najmenej 24 hodín.

- Pred vložením obidvoch valčekom späť na miesto skontrolujte, či sú celkom suché. Zasuňte späť menší valček a potom väčší valček. Zaoblený koniec menšieho valčeka zasuňte späť na miesto. Zatláčte na osemboký koniec tak, aby zapadol na svoje miesto.
- Koncový uzáver znovu upevnite na väčší valček.
- Nasuňte väčší valček späť do podlahovej hubice okolo motora. Koncový uzáver by mal byť v otvorenej polohe, ako je znázornené na obrázku. Až bude koncový uzáver na mieste, otočte ho do zatvorenej polohy.
- Poistku zatvorte otočením o jednu štvrtinu otáčky vo smeru hodinových ručičiek. Zaisťte, aby bola poistka úplne otočená a oba valčeky boli zaisťené.

UMÝVANIE FILTROV

- Váš spotrebič má dva umývateľné filtre; pre zachovanie jeho výkonu tieto filtre umývajte podľa nasledujúcich pokynov najmenej raz za mesiac. Častejšie umývanie môže byť potrebné v prípade, ak užívateľ: vysáva jemný prach, pracuje predovšetkým v štandardnom režime, alebo používa spotrebič veľmi často.

UMÝVANIE FILTRA A

- Pred vytiahnutím filtra sa uistite, že je spotrebič odpojený od nabíjačky. Dejte pozor, aby ste nestlačili spúšťacie tlačidlo a spotrebič nezapli.
- Filter pravidelne kontrolujte a umývajte podľa návodu a pokynov pre údržbu.
- Ak spotrebičom vysávate jemný prach alebo ak ho používate hlavne v štandardnom režime, môže byť treba umývať filter častejšie.
- Filter vyberte vytiahnutím z hornej časti spotrebiča.
- Filter umývajte iba v rukách vo studenej vode. Nepoužívajte žiadne čistiace ani pracie prostriedky.
- Oplachujte vodou vonkajšiu časť filtra, kým z neho nebude stekať iba čistá voda.
- Vyšmýkajte filter obidvoma rukami, aby ste odstránili všetku prebytočnú vodu.
- Položte filter na bok, aby vyschol. Nechajte filter úplne uschnúť po dobu najmenej 24 hodín.
- Filter nedávajte do umývačky riadu, práčky, sušičky, do rúry ani do mikrovlnky a nepokladajte ho blízko zdrojov otvoreného ohňa.
- Suchý filter vložte späť do hornej časti spotrebiča. Uistite sa, že je správne usadený.

UMÝVANIE FILTRA B

- Ak chcete filter vytiahnuť, otočte ním proti smeru hodinových ručičiek do polohy otvorenej a vytiahnite ho zo spotrebiča.
- Vnútrojšok filtra umyte pod tečúcou studenou vodou, filtrom pritom otáčajte, čím zaisťte umytie všetkých záhýbov.
- K odstráneniu nečistôt filtrom niekoľko raz jemne poklopkajte o stenu umývadla.
- Tento postup opakujte 4–5krát, kým nebude filter čistý.
- Položte filter na bok, aby vyschol. Nechajte filter úplne uschnúť po dobu najmenej 24 hodín.
- Pri späťnej montáži nasadte filter v polohe otvorenej a točte ním vo smeru hodinových ručičiek, kým nezapadne na svoje miesto.

UPCHATIE – AUTOMATICKÉ VYPNUTIE

- Tento spotrebič je vybavený automatickou poistkou proti prehriatiu.
- Nástavce alebo sáciu hubicu môžu zablokovať väčšie predmety. Ak sa nejaká časť spotrebiča zablokuje, môže sa spotrebič automaticky vypnúť.
- K tomu dôjde potom, čo motor niekoľko raz zapulzuje (tj. rýchlo za sebou sa zapne a vypne).
- Nechajte ho vychladnúť, kým začnete hľadať upchaté miesta.
- Pred hľadaním upchatých miest sa uistite, že je spotrebič odpojený od nabíjačky. Nerešpektovanie týchto pokynov môže viesť k úrazu osôb.
- Pred opätovným zapnutím spotrebiča odstráňte všetky prekážky.
- Pred použitím všetky časti spotrebiča opäť zostavte.
- Na zablokovanie nejakým predmetom a jeho odstránenie sa záruka nevzťahuje.

HĽADANIE A UVOĽŇOVANIE UPCHATÝCH MIEST

- Ak motor niekoľko raz zapulzuje (tj. rýchlo za sebou sa zapne a vypne), znamená to, že sa spotrebič upchal. Predmety, ktoré spotrebič upchal, hľadajte podľa nasledujúcich pokynov:
- Pred hľadaním upchatých miest sa uistite, či je spotrebič odpojený od nabíjačky. Dajte pozor, aby ste nestlačili spúšťacie tlačidlo a spotrebič nezapli.
- Pri hľadaní a uvoľňovaní upchatých miest spotrebič nezapínajte. Nerešpektovanie týchto pokynov môže viesť k úrazu osôb.
- Pri hľadaní a uvoľňovaní upchatých miest dávajte pozor, aby ste sa neporanili o ostré predmety.
- Ak chcete skontrolovať, či hlavné telo spotrebiča nie je upchaté, odpojte priehľadnú nádobu na prach a cyklón podľa pokynov v časti o čistení priehľadnej nádoby na prach a odstráňte prekážku. Prečítajte si časť „Kontrola a odstránenie blokujúcich predmetov - demontáž“ s ilustráciami a ďalšími pokynmi.
- Aj sa vám prekážku nedarí odstrániť, bude možná nutná odobrať kefy. Postupujte takto:
 - Ak chcete vytiahnuť valčeky podlahovej hubice s mäkkým valčekom, prečítajte si časť „Umývanie rotačných valčekom/ Podlahová hubica s mäkkým rotačným valčekom – čistenie valčeka a odstraňovanie blokácií“. Vyberte prekážku a valčeky vráťte späť tak, ako je to popísané v častiach „Umývanie rotačných valčekom/ Podlahová hubica s mäkkým rotačným valčekom – čistenie valčeka a odstraňovanie blokácií“. Pred spustením spotrebiča zaisťte, aby bola poistka úplne otočená a valčeky boli zaisťené.
 - Ak chcete vytiahnuť kefu z podlahovej hubice s priamym pohonom, mincou uvoľnite poistku a vysuňte kefu z podlahovej hubice. Odstráňte prekážku. Kefu znovu nasadte a upevnite dotiahnutím poistky. Pred spustením spotrebiča sa uistite, či je poistka pevne dotiahnutá.
- Tento spotrebič používa kefy s uhlíkovými vláknami. Pri kontakte s kožou môže spôsobiť menšie podráždenie. Po manipulácii s kefou si umyte ruky.

- Kým spotrebič začnete opäť používať, uistite sa, že všetky jeho súčasti sú späť na svojom mieste.
- Na zablokovanie nejakým predmetom a jeho odstránenie sa záruka nevzťahuje.

NABÍJANIE A SKLADOVANIE

- Tento spotrebič sa vypne, pokiaľ je teplota batérie nižšia ako 3 °C. Toto opatrenie je navrhnuté k ochrane motora a batérie. Spotrebič nenabíjajte a následne neskladujte v priestoroch s teplotou nižšou ako 3 °C.
- Ak chcete predĺžiť životnosť batérie, nenabíjajte ju ihneď po vybití, ale nechajte ju najprv niekoľko minút vychladnúť.
- Pri používaní spotrebiča dajte na to, aby batéria nebola ničím krytá, bude sa lepšie chladieť, čo predĺži jej životnosť, a udrží vyššiu kapacitu.

BEZPEČNOSTNÉ POKYNY K BATÉRII

- Ak potrebuje batéria vymeniť, kontaktujte linku technickej podpory Dyson.
- Používajte iba batériu a nabíjaciu jednotku Dyson.
- Batéria je uzatvorená jednotka a za normálnych okolností nepredstavuje žiadne bezpečnostné riziko. V nepravdepodobnom prípade úniku kvapalín z batérie sa nedotýkajte kvapaliny a dodržiavajte nasledujúce pokyny:
 - Pri styku s kožou - môže spôsobiť podráždenie. Umyť vodou a mydlom.
 - Nadýchanie - môže spôsobiť podráždenie dýchacích ciest. Zaisťte čerstvý vzduch a vyhľadajte lekársku pomoc.
 - Pri zasiahnutí očí - môže spôsobiť podráždenie. Okamžite vyplachujte oči dôkladne vodou po dobu minimálne 15 minút. Vyhľadajte lekársku pomoc.
 - Likvidácia - použite ochranné rukavice a batériu zlikvidujte ihneď podľa predpisov.



VAROVANIE:

Batérie použité v tomto spotrebiči môžu pri nevhodnom zaobchádzaní predstavovať nebezpečenstvo požiaru alebo popálenia chemikáliami. Nerozoberajte, neskratujte, nevhadzujte do ohňa a nedovoľte, zahriatie nad 60°C. Uchovávajte mimo dosah detí. Nerozoberajte a nevhadzujte do ohňa.

INFORMÁCIE K LIKVIDÁCI

Spotrebiče spoločnosti Dyson sú vyrobené z veľmi dobre recyklovateľných materiálov. Po skončení životnosti spotrebič prosím zlikvidujte zodpovedne, a pokiaľ je to možné, nechajte ho recyklovať.

- Pred likvidáciou spotrebiča z neho vyťahnite batériu.
- Batériu zlikvidujte alebo recyklujte v súlade s miestnymi predpismi či nariadeniami.
- Použitie filtre zlikvidujte v súlade s miestnymi predpismi a nariadeniami.
- Toto označenie znamená, že by tento elektrosotrebič nemal byť v štátoch EÚ likvidovaný s ostatným domovým odpadom. Aby nedochádzalo k možnému poškodeniu životného prostredia alebo zdravia ľudí nekontrolovanou likvidáciou odpadov, zodpovedne elektrosotrebič recyklujte a podporte tak udržateľné opakované využívanie surovinových zdrojov. K vráteniu použitého elektrosotrebiča prosím využite systémy vracania a zberu alebo sa spojte s predajcom, u ktorého ste elektrosotrebič zakúpili. Tieto miesta môžu elektrosotrebič odobrať k ekologicky bezpečnej recyklácii.

ZÁKAZNÍCKA LINKA SPOLOČNOSTI DYSON

ĎAKUJEME, ŽE JSTE ZAKÚPILI SPOTREBIČ DYSON.

Spoločnosť Dyson poskytuje na tento spotrebič 2 ročnú záruku. Pokiaľ máte nejaké dotazy týkajúce sa spotrebiča Dyson, navštívte stránky www.dyson.cz/support s online pomocou, všeobecnými tipmi a užitočnými informáciami o spoločnosti Dyson.

Môžete také kontaktovať zákaznícku linku spoločnosti Dyson a informovať o sériovom čísle spotrebiča a o mieste a dátumu kúpy.

Ak bude spotrebič Dyson vyžadovať opravu, kontaktujte zákaznícku linku spoločnosti Dyson, aby sme vás mohli informovať o dostupných možnostiach. Ak je váš spotrebič Dyson v záruke a oprava bude krytá zárukou, bude oprava úplne bezplatná.

LIMITOVANÁ DVOJROČNÁ ZÁRUKA

PODMIENKY LIMITOVANEJ ZÁRUKY SPOLOČNOSTI DYSON V DĹŽKE 2 ROKOV

NA ČO SA VZŤAHUJE ZÁRUKA

- Oprava alebo výmena spotrebiča Dyson (podľa uváženia spoločnosti Dyson), ak bude uznaný chybným v dôsledku chyby materiálu, prevedenia alebo funkcie do 2 rokov odo dňa nákupu alebo dodania (ak nebude niektorý diel k dispozícii alebo sa už nebude vyrábať, spoločnosť Dyson ho vymení za funkčný náhradný diel).
- Ak bol tento spotrebič predaný v krajine mimo EÚ, táto záruka bude platná iba v prípade, že spotrebič bude používaný v krajine, kde bol zakúpený.
- Ak bol spotrebič zakúpený na území EÚ, táto záruka bude platná iba v prípade, že (i) spotrebič bude používaný v krajine, kde bol zakúpený, alebo (ii) spotrebič bude používaný v Rakúsku, Belgicku, Francúzsku, Nemecku, Írsku, Taliansku, Holandsku, Španielsku alebo Veľkej Británii a príslušný model sa v danej krajine predáva vo verzii pre rovnaké menovité napätie.

NA ČO SA ZÁRUKA NEVZŤAHUJE

Spoločnosť Dyson neposkytuje záruku na opravu alebo výmenu spotrebiča, ak k poruche došlo v dôsledku:

- Náhodného poškodenia, porúch spôsobených nedbalým používaním alebo starostlivosťou, nesprávnym alebo neopatrným použitím alebo manipuláciou so spotrebičom, ktorá nie je v súlade s návodom na obsluhu spotrebiča Dyson,
- Použitia spotrebiča pre iné účely než pre bežné použitie v domácnosti,
- Použitia súčastí nezmontovaných alebo nenainštalovaných v súlade s pokynmi spoločnosti Dyson,
- Použitia iných než originálnych súčastí a príslušenstva značky Dyson,
- Nesprávnej montáže (s výnimkou montáže pracovníkom spoločnosti Dyson),
- Opráv alebo úprav nevykonaných spoločnosťou Dyson alebo jej autorizovanými poskytovateľmi služieb.
- Upchatia (podrobné informácie o hľadaní a odstraňovaní blokujúcich predmetov nájdete v návode na obsluhu spotrebiča Dyson),
- Bežného opotrebenia (napr. poistky, kefy atď.),
- Použitia spotrebiča na sutiny, popol, omietku,
- Zníženia kapacity batérie z dôvodu jej starnutia alebo opotrebovania (ak prichádza v úvahu).

Ak máte akékoľvek pochybnosti ohľadne toho, na čo sa vaše záruka vzťahuje, kontaktujte prosím zákaznícku linku spoločnosti Dyson.

ZÁRUKNÉ PODMIENKY

- Záruka nadobúda platnosť v deň nákupu (alebo v deň dodania, ak k nemu došlo neskôr).
- Pred začiatkom záručnej opravy je nutné predložiť originálny záručný list a predajného dokladu. Bez predloženia týchto dokladov bude oprava účtovaná ako mimozáručná. Preto si predajný doklad a záručný list starostlivo uschovajte.
- Všetky práce smú vykonávať iba spoločnosť Dyson alebo jej autorizovaný poskytovateľ služieb.
- Všetky vymenené súčasti v rámci záručnej opravy sa stávajú majetkom spoločnosti Dyson.
- Oprava alebo výmena vášho spotrebiča Dyson predlžuje platnosť záruky o dobu, po ktorú bol spotrebič v záručnej oprave.
- Záruka poskytuje výhody, ktoré idú nad rámec vašich zákonných spotrebiteľských práv a nijako ich neobmedzujú.

DÔLEŽITÉ INFORMÁCIE O OCHRANE ÚDAJOV

Pri registrácii spotrebiča Dyson:

- Bude treba, aby ste nám poskytli základné kontaktné údaje, aby sme mohli registrovať váš spotrebič a podporovať záruku na neho.
- Po registrácii budete mať možnosť si vybrať, či od nás chcete dostávať rôzne informácie. Ak sa prihlásite k odberu informácií od spoločnosti Dyson, budeme vám zasielať podrobnosti o špeciálnych ponukách a správach o našich novinkách. Údaje, ktoré nám dáte, nikdy nepredáme tretím stranám a budeme ich používať iba v súlade s našimi zásadami ochrany osobných údajov, ktoré sú k dispozícii na našom webe privacy.dyson.com.



DŮLEŽITÉ!

Myjte filtry

Myjte filtry ve studené vodě alespoň jednou za měsíc.
Před opětovnou instalací se ujistěte, že jsou skutečně suché.

DÔLEŽITÉ!

Umývajte filtre

Umývajte filtre v studenej vode aspoň raz za mesiac.
Pred opätovnou inštaláciou sa uistite, či sú naozaj suché.



CZ Linka technické pomoci společnosti Dyson

Budete-li mít dotaz týkající se vašeho spotřebiče Dyson, volejte prosím linku technické pomoci společnosti Dyson. Před telefonátem si prosím připravte sériové číslo vašeho spotřebiče, datum zakoupení a jméno prodejce, u kterého jste spotřebič Dyson zakoupili.

Telefon: +420 491 512 083

E-mail: servis@solight.cz

WEB: www.dyson.cz

Autorizované servisní středisko DYSON:

Solight Holding s.r.o.

Plumlovská 481/200

796 04 Prostějov

SK Linka technickej pomoci spoločnosti Dyson

Ak budete mať dotaz týkajúci sa vášho spotrebiča Dyson, volajte prosím linku technickej pomoci spoločnosti Dyson. Pred telefonátom si prosím pripravte sériové číslo vášho spotrebiča, dátum kúpi a meno predajcu, u ktorého ste spotrebič Dyson zakúpili.

Telefón: +421 412 901 224

E-mail: servis@solight.cz

WEB: www.dyson.sk

Autorizované servisné stredisko DYSON:

Solight Holding s.r.o.

Plumlovská 481/200

796 04 Prostějov

Česká republika

Výrobce: Dyson Ltd., Tetbury Hill, Malmesbury, Wiltshire SN16 OPR, Velká Británie

Distributor: Solight Holding s.r.o., Lomnického 1705/5, 140 00 Praha 4

Výrobca: Dyson Ltd., Tetbury Hill, Malmesbury, Wiltshire SN16 OPR, Veľká Británia

Dodávateľ: Solight Holding s.r.o., Lomnického 1705/5, 140 00 Praha 4, Česká republika