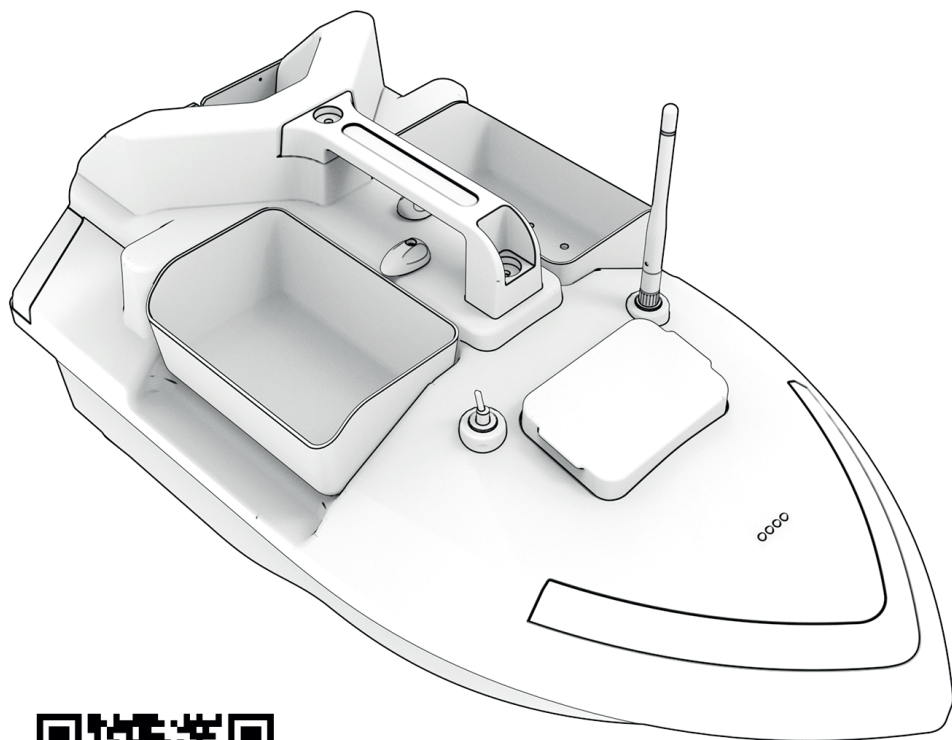


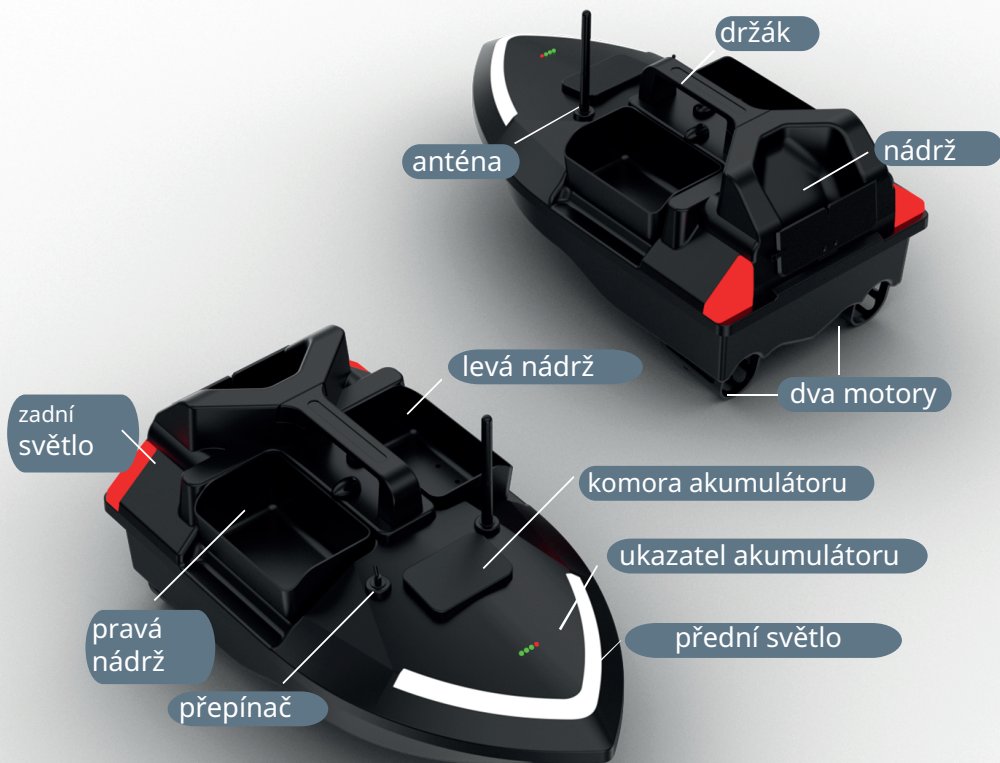
LOĎ V020 NÁVOD K POUŽITÍ

GPS VERZE



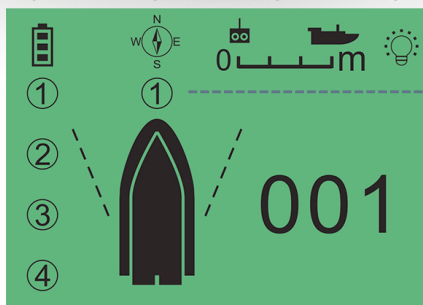
Před použitím si prosím přečtete návod k obsluze a naskenujte QR kód pro zhlédnutí instruktážního videa.

Popis produktu



kapacita
akumulátoru
lodi

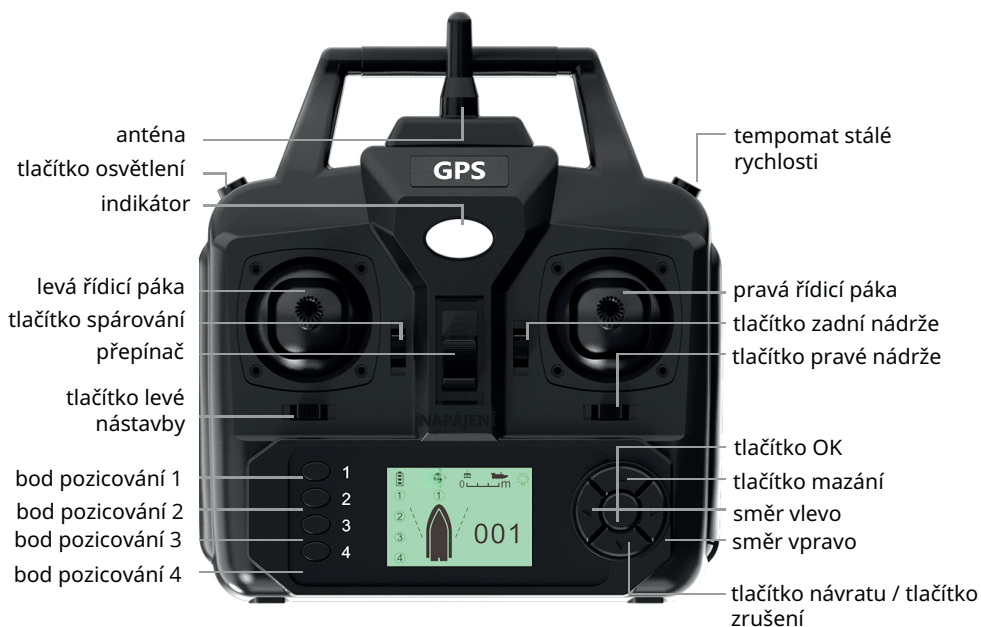
GPS kompas a osvětlení lodi



bod pozicování směr

lodi vzdálenost

POPIS DÁLKOVÉHO OVLÁDÁNÍ



Tlačítko zrušení: Pokud chcete zrušit návrat lodi do původní polohy / režim tempomatu lodi / návrat lodi při nízké úrovni nabití akumulátoru, stiskněte toto tlačítko pro zastavení činnosti lodi.

Spuštění

1. Umístěte loď na rovný povrch a zapněte napájení lodi.

2. Zapněte napájení dálkového ovladače, zelená kontrolka dálkového ovladače je neustále svítí.

Upozornění: Loď nepokládejte na svah před jejím spojením; před jízdou zkontrolujte, zda levý a pravý motor správně fungují


Kalibrace

1. Po zobrazení zprávy GPS vložte loď do vody a vzdálte ji 7 metrů od břehu, abyste se ujistili, že cesta je volná.

2. Stiskněte tlačítko OK a držte ho, poté stiskněte tlačítko osvětlení (loď zahájí automatickou kalibraci).

Loď nejprve vykoná levotočivý kruh, poté pravotočivý kruh, po kterém se zastaví a kalibrace bude dokončena.

Ukládání pozicovacích bodů

1. Pokud je zobrazena ikona GPS  , lze aktivovat funkci ukládání pozicovacích bodů

2. Doporučuje se nastavit počáteční bod, když se loď nachází blízko břehu; bod „I“ na stránce O slouží jako počáteční bod.

3. Po dosažení cílového místa stiskněte a podržte tlačítko OK, poté stiskněte tlačítko pozicování 1, 2, 3 nebo 4 pro zobrazení polohy. Jedna stránka může obsahovat až 4 pozicovací body. Je-li aktuální stránka plná pozicovacích bodů, lze stisknout tlačítko nastavení stránky a nastavit pozicovací body na další stránce.

4. Stiskněte a podržte tlačítko pro vymazání, aby se automaticky odstranily všechny uložené informace.

Ovládání tempomatu

1. Stiskněte libovolné tlačítko pozicování 1-2-3-4 na ovládacím panelu pro spuštění automatického tempomatu, který mění nastavení všech bodů.

2. Po dosažení přibližně 1 m okolo cílového bodu plavba skončí. (Na obrazovce ovládacího panelu bude zobrazena vzdálenost, přičemž zobrazená vzdálenost je vzdáleností mezi vozem nebo bodem a lodí.) Pokud se loď vychyluje nebo je její poloha nesprávná, je nutné provést opětovnou kalibraci.

Poznámka: Pokud chcete zrušit plavbu k tlačítku pozicování, musíte stisknout tlačítko zrušení nebo příslušné tlačítko pozicování, čímž loď přestane pracovat.

Tempomat s konstantní rychlostí

1. Současně stiskněte obě páčky ovladače, aby loď vyjela vpřed.

2. Podržte tlačítko tempomatu s konstantní rychlostí pro zapnutí řízení tempomatem.

3. Páčka dálkového ovládání umožňuje přesně regulovat směr lodě.

Poznámka: Po vstupu do režimu řízení tempomatem s konstantní rychlostí je nutné stisknout tlačítko tempomatu s konstantní rychlostí pro jeho ukončení.

Zobrazení napájení lodi

1. LCD obrazovka zobrazuje stav nabití akumulátoru lodi. K dispozici jsou celkem 3 úrovně. Pokud zbývá v akumulátoru pouze 1 úroveň nabití, je nutné jej včas nabít nebo vyměnit.

2. Loď je v režimu nízké spotřeby a automaticky se vrátí do výchozího bodu.

Upozornění na slabý signál

1. Při slabém signálu z lodi začne červená kontrolka ovladače blikat a zazní zvukové upozornění.

2. Pokud se loď dlouhodobě nachází ve stavu slabého signálu, automaticky se vrátí do výchozího bodu.

Ladění frekvence

Pokud loď ztratí spojení s dálkovým ovladačem, je třeba ji opět spárovat. Vypněte napájení dálkového ovladače i lodě a poté znovu spárujte loď s dálkovým ovladačem. Položte loď na rovnou plochu, nejprve stiskněte a podržte tlačítko párování na dálkovém ovladači, poté zapněte vypínač lodě a následně zapněte vypínač dálkového ovladače; jakmile dálkový ovladač vydá zvukový signál, zelená kontrolka na ovladači svítí trvale, což znamená, že ovladač a loď jsou spárovány.

OBSAH BALENÍ

Dálkový ovladač

Lod'



OPTIMALIZOVANÝ TRUP

2,4G GPS DÁLKOVÉ OVLÁDÁNÍ

AKUMULÁTOR 7,4 V VYSOKÉ KAPACITY



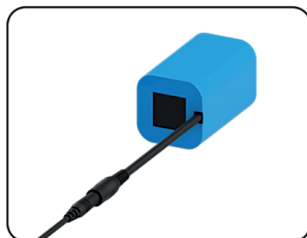
Akumulátor 7,4 V

Pokyny k používání a nabíjení akumulátoru:

Akumulátor k lodi (standardní konfigurace)

Připojte ke zdroji napájení

Tato loď má vestavěný akumulátor, stačí při používání připojit konektor akumulátoru.



ÚDRŽBA

Dálkový ovladač

Je-li zařízení delší dobu nepoužíváno, vyjměte akumulátor.

motor

Po každém použití zkontrolujte motor na přítomnost nečistot.

Lod'

1. Po použití otřete vodu, aby trup zůstal čistý.

2. Pokud akumulátor není delší dobu používán, je třeba jej vyjmout a nabít před skladováním.

3. Nesmí se skladovat společně s korozivními kapalinami a předměty.

4. Skladujte mimo dosah předmětů s vysokou teplotou.

5. Když zařízení není používáno, mělo by být skladováno na místě chráněném proti pronikání prachu.

- Verze se spontánním svitem fluoreskuje ve tmavém prostředí po absorpci slunečního nebo denního světla; čím silnější světlo, tím lepší efekt svícení.

Doporučuje se absorbovat světlo alespoň 2 hodiny, aby loď svítila minimálně 30 minut.

Postupné stmívání je normálním jevem a lze jej znovu zesvětlit po opětovném nasátí světla

Upozornění: Loď může za dostatečných světelných podmínek samovolně doplňovat světlo, není nutná dlouhá expozice slunečnímu záření venku. Před nasáváním světla odpojte napájení a vyjměte akumulátor.



Noc



Denní čas

Výrobce: Shantou Flying Technology Inc.

Adresa: No.11 District, Jieyang Road, Jinping District, Shantou

Zástupce v EU: SOLID AUTHORITY LIMITED

Adresa: UNIT 7A, BRIDGECOURT OFFICE PARK, WALKINSTOWN AVENUE, DUBLIN, DUBLIN 12, D12 T2T1, IRSKO

Mail: phoebe8706@gmail.com

Varování a bezpečnostní informace

Veškeré informace týkající se obsluhy a používání produktu naleznete v návodu k použití nebo na štítku produktu. Před zahájením používání produktu si pečlivě prostudujte jeho obsah a dodržujte uvedené pokyny.

Před použitím si rovněž přečtěte následující informace:

Vyhňte se kontaktu s vodou – Řídicí aparatura musí být chráněna před vlhkostí a vodou. Kontakt s kapalinami může vést k jejímu poškození, v krajních případech k úrazu elektrickým proudem.

Používejte podle pokynů výrobce – Je třeba dodržovat všechna doporučení a návody k obsluze poskytnuté výrobcem zařízení. Nedodržení doporučení může vést k poškození zařízení a ohrožovat bezpečnost uživatele.

Chraňte před přehřátím – Zařízení by mělo být používáno za vhodných teplotních podmínek. Přehřátí může způsobit jeho poruchu nebo poškození akumulátoru.

Nezapojujte se do rozebírání zařízení – Řídicí přístroj nesmí být demontován ani opravován vlastními silami. Pokud zařízení vyžaduje opravu, kontaktujte autorizovaný servis, abyste předešli riziku poškození.

Používejte pouze akumulátory doporučené výrobcem – Řídicí aparatura by měla být napájena výhradně akumulátory doporučenými výrobcem. Používání akumulátorů s nevhodnými parametry může vést k přehřátí, poškození zařízení nebo výbuchu.

Uchovávejte na suchém a chladném místě – Aparatura by měla být skladována v suchém prostředí, mimo dosah zdrojů tepla, aby se předešlo riziku jejího poškození.

Buďte opatrní při používání na veřejných místech – Používání řídicí aparatury na veřejných prostranstvích nebo v blízkosti jiných elektronických zařízení může narušit jejich činnost. Je třeba zajistit, aby zařízení bylo používáno v souladu s platnými předpisy týkajícími se rádiových frekvencí.

Informace o bezpečnosti:

Skladování a přeprava – řídicí aparatura musí být skladována v originálním obalu nebo v odpovídajícím pouzdře, které zajistí její bezpečnost během přepravy.

Je třeba se vyvarovat vystavení otřesům, pádům nebo jinému mechanickému poškození.

Shoda s normami – řídicí aparatura musí splňovat platné předpisy a normy týkající se bezpečnosti, včetně předpisů o rádiových zařízeních, emisích elektromagnetického záření a dalších technických norem.

Recyklace – Řídicí aparaturu a její příslušenství je nutné likvidovat v souladu s předpisy týkajícími se recyklace a ochrany životního prostředí. Je třeba se vyvarovat vyhazování zařízení do běžných odpadních nádob, protože může obsahovat materiály škodlivé pro životní prostředí.

Zabezpečení proti dětem – Řídicí aparatura by měla být skladována na místě nepřístupném dětem, protože může obsahovat malé části, které představují nebezpečí při požití nebo kontaktu s nevhodnými látkami.

Kontrola technického stavu – Před každým použitím řídicí aparatury je nutné zkontrolovat její technický stav, včetně stavu akumulátoru, napájecích prvků a dalšího příslušenství, aby byla zajištěna plná funkčnost a bezpečnost.

Varování a bezpečnostní informace

Veškeré informace týkající se obsluhy zařízení jsou uvedeny v návodu k použití. Než začnete zařízení používat, seznámte se s jeho obsahem a dodržujte uvedené pokyny.

Před použitím si rovněž přečtěte následující informace:

Upozornění týkající se používání

Elektrická bezpečnost:

Ujistěte se, že návnadová loď je správně připojena k napájení v souladu s návodem výrobce.

Vždy používejte originální akumulátory a nabíječky, abyste zabránili poškození zařízení nebo riziku úrazu elektrickým proudem.

Před nabíjením akumulátoru se ujistěte, že je zařízení suché a bez vlhkosti.

Používání ve vodě:

Loď pro zaněťové návnady je určena výhradně k použití ve vodě. Vyvarujte se jejího použití v jiných podmínkách, jako je písek nebo kameny.

Používejte loď pouze na vhodných vodních plochách bez silných proudů, vysokých vln nebo jiných nebezpečí, která by mohla ovlivnit stabilitu loď.

Ochrana proti ztrátě:

Nikdy nenechávejte loď pro zaněťové návnady bez dozoru. I když je zařízení navrženo pro práci ve vodě, dávejte pozor, aby nebylo unášeno proudem nebo větrem.

Vždy používejte vhodný lokalizační systém (např. GPS), abyste měli jistotu, že loď v případě potřeby snadno najdete.

Bezpečnost dětí:

Zaněťová loď není hračka a měla by být používána výhradně dospělými nebo osobami s odpovídajícími znalostmi.

Uchovávejte zařízení na bezpečném místě, aby k němu děti neměly přístup.

Ukládání zařízení:

Po skončení používání loď ji důkladně osušte, aby se předešlo hromadění vlhkosti v elektronice.

Uchovávejte zařízení na suchém, chladném místě, mimo přímé sluneční záření a extrémní teploty.

Informace o správném používání

Příprava k provozu:

Před zahájením provozu se ujistěte, že je akumulátor plně nabitý a zaněťová loď je technicky způsobilá.

Nainstalujte příslušné doplňky a návnadu, pokud to model loď vyžaduje, a ujistěte se, že je vše správně zabezpečeno.

Řízení loď:

Používejte dálkový ovladač podle návodu pro zajištění přesného řízení loď.

Při řízení loď zajistěte plnou kontrolu nad jejím pohybem, abyste předešli kolizím s jinými objekty na vodě.

Ochrana akumulátorů:

Pravidelně kontrolujte stav akumulátorů a vyměňte je, pokud zaznamenáte pokles výkonu.

Nikdy nenechávejte akumulátor v loď po ukončení používání delší dobu, aby nedošlo k nadměrnému vybití nebo poškození článků.

Pravidelná údržba:

Po každé pracovní době na vodě důkladně očistěte zanášecí loď, odstraňte veškeré nečistoty a zbytky návnady.

Kontrolujte stav pohonu, motorů a řídicího systému, aby byla zajištěna jejich dlouhodobá a spolehlivá funkce.

Další bezpečnostní opatření

Ochrana proti poškození:

Zanášeč by měl být správně uložen, aby se zabránilo mechanickému poškození, jako jsou škrábance nebo prohlubně.

Vyhnete se kontaktu lodí s ostrými předměty nebo kameny na dně vody.

Použití za náročných podmínek:

Před použitím za nepříznivých povětrnostních podmínek (např. silný vítr, bouře) si přečtěte návod k obsluze a ujistěte se, že loď je pro takové podmínky vhodná.

V případě silného větru nebo bouřky je lepší nepoužívat loď, aby se předešlo jejímu poškození.

ZJEDNODUŠENÉ PROHLÁŠENÍ O SHODĚ EU

Společnost Shantou Flying Technology Inc. tímto prohlašuje, že typ rádiového zařízení: loď V020 je v souladu se směrnicí 2014/53/EU. Úplné znění prohlášení o shodě EU je k dispozici na následující internetové adrese:

<https://files.innpro.pl/Flytec>

Adresa výrobce: No.11 District, Jieyang Road, Jinpinging District, Shantou

Rádiová frekvence: 2400–2480 MHz

Maximální výkon rádiové frekvence: <20 dBm

Ochrana životního prostředí



Použitý elektronický přístroj označený v souladu se směrnicí Evropské unie nesmí být likvidován společně s běžným komunálním odpadem. Podléhá selektivnímu sběru a recyklaci na vyhrazených sběrných místech. Zajištěním správné likvidace předcházíte možným negativním dopadům na životní prostředí a zdraví člověka.

Systém sběru použité elektroniky je v souladu s místně platnými předpisy o ochraně životního prostředí týkajícími se likvidace odpadů. Podrobné informace lze získat na městském úřadě, v zařízení pro odstraňování odpadu nebo v obchodě, kde byl produkt zakoupen.

CE Produkt splňuje požadavky směrnic tzv. Nového přístupu Evropské unie (EU), týkajících se bezpečnosti užívání, ochrany zdraví a životního prostředí, které určují rizika, jež mají být zjištěna a odstraněna.

Tento dokument je překladem originálního návodu k použití vytvořeného výrobcem.

Produkt je nutné pravidelně udržovat (čistit) vlastními silami nebo prostřednictvím specializovaných servisních středisek na náklady a zodpovědnost uživatele. V případě, že v návodu k obsluze nejsou uvedeny informace o nezbytných pravidelných údržbových nebo servisních úkonech, je nutné alespoň jednou týdně pravidelně hodnotit odlišnost fyzického stavu produktu od nového stavu produktu. V případě zjištění jakékoliv odlišnosti je nutné neprodleně provést údržbové (čištění) nebo servisní zásahy. Nedostatečná údržba (čištění) a neprovedení opatření po zjištění odlišnosti může vést k trvalému poškození produktu. Záruka neručí za škody způsobené zanedbáním.

Importér: **INNPRO**

INNPRO Robert Błędowski sp. z o.o.
Rudzka 65c
44-200 Rybnik, Polsko
tel. +48 533 234 303
hurt@innpro.pl
www.innpro.pl

Bezpečnostní pokyny

Před zahájením nabíjení zkontrolujte, zda jsou kontakty zařízení čisté.

Nikdy nenechávejte zařízení bez dozoru během používání a nabíjení.

Dbejte na to, abyste v nouzové situaci mohli rychle odpojit zařízení od zdroje napájení.

Nikdy nevystavujte zařízení působení vysokých teplot.

Nabíjete zařízení na suchém a dobře větraném místě, zdržte se od hořlavých materiálů a udržujte volný prostor minimálně 1 m od ostatních předmětů.

Nikdy nepřikrývejte zařízení během nabíjení.

Nikdy nepoužívejte napájecí zdroj, nabíjecí stanici, kabely apod. bez doporučení a certifikace výrobce.

Chraňte svůj majetek, zařízení je vybaveno články, které jsou obtížně uhasitelné; opatřete se hasicí plachtou.

Akumulátor LI-ION

Zařízení je vybaveno lithium-iontovým akumulátorem (LI-ION), který vzhledem ke své fyzické a chemické konstrukci stárne s časem a používáním. Výrobce udává maximální dobu provozu zařízení v laboratorních podmínkách, kde jsou optimální pracovní podmínky pro zařízení a akumulátor je nový a plně nabitý. Doba provozu se v praxi může lišit od deklarované v nabídce a není to závada zařízení, ale vlastnost produktu. Pro zachování maximální životnosti akumulátoru se nedoporučuje jej vybitý pod úroveň 3,18 V nebo 15 % celkové kapacity. Nižší hodnoty, například 2,5 V pro článek, způsobují jeho trvalé poškození a není to kryto zárukou. V případě přerušení používání akumulátoru nebo celého zařízení na dobu delší než jeden měsíc je nutné akumulátor nabít na 50 % a pravidelně kontrolovat jeho stav nabití každé dva měsíce. Uchovávejte akumulátor a zařízení na suchém místě, mimo dosah slunečního záření a záporných teplot.

Akumulátor LI-PO

Zařízení je vybaveno lithiumpolymerovým (LI-PO) akumulátorem, který vzhledem ke své fyzikální a chemické konstrukci stárne v průběhu času a používání. Výrobce udává maximální dobu provozu zařízení v laboratorních podmínkách, kde jsou optimální pracovní podmínky pro zařízení a akumulátor je nový a plně nabitý. Skutečná doba provozu může být odlišná od deklarované v nabídce a není to závada zařízení, ale vlastnost produktu. Pro zachování maximální životnosti akumulátoru se nedoporučuje jej vybitý pod napětí 3,5 V nebo pod 5 % celkové kapacity. Nižší hodnoty, například 3,2 V na článek, jej trvale poškozují, což není kryto zárukou. V případě přerušení používání akumulátoru nebo celého zařízení na dobu delší než jeden měsíc je nutné akumulátor nabít na 50 % a pravidelně kontrolovat jeho stav nabití každé dva měsíce. Uchovávejte akumulátor a zařízení na suchém místě, mimo dosah slunečního záření a záporných teplot.

Záruka

Při změnách a/nebo modifikacích výrobku zanikne záruka. Při nesprávném používání tohoto výrobku výrobce nenese odpovědnost za vzniklé škody.

Likvidace

- Likvidaci tohoto produktu provádějte v příslušné sběrně. Nevyhazujte tento výrobek s komunálním odpadem.
- Pro více informací se obraťte na prodejce nebo místní orgány odpovědné za nakládání s odpady.

Dokumentace

Tento produkt byl vyroben a je dodáván v souladu se všemi příslušnými nařízeními a směrnici platnými ve všech členských státech Evropské Unie. Splňuje také veškeré relevantní specifikace a předpisy v zemi prodeje. Oficiální dokumentaci lze získat na vyžádání. Oficiální dokumentace zahrnuje také (avšak nejenom) Prohlášení o shodě, Bezpečnostní technické listy materiálu a správu o testování produktu.

Vyloučení zodpovědnosti

Design a specifikace výrobku mohou být změněny bez předchozího upozornění. Všechna loga a obchodní názvy jsou registrované obchodní značky příslušných vlastníků a jsou chráněny zákonem.