

# V030

NÁVNADOVÁ LOĎ V030

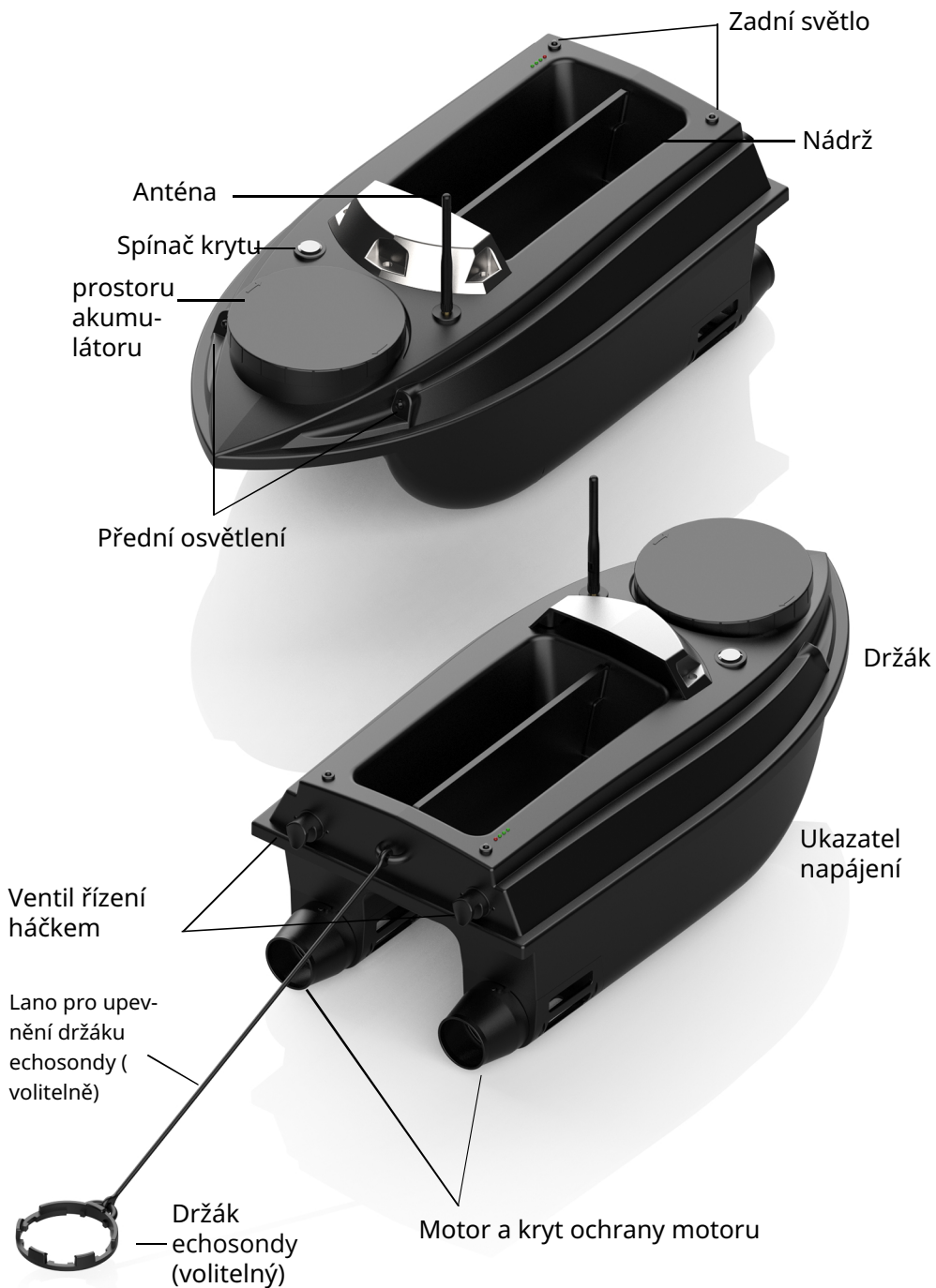


Před použitím je nutné odstranit ochrannou fólii ze spodní části loďe a naskenovat QR kód pro zobrazení instruktážního videa, aby se předešlo chybám při obsluze.

Po použití je třeba odpojit napájecí kabel od akumulátoru. V přístavním výpustném otvoru chladičového zařízení na dně loďe se může nacházet malé množství vody, které je nutné před uskladněním setřít a vysušit.

Pokud používáte echolokátor s detektorem ryb, musíte zastavit pohyb, když chcete rybu detekovat.

# Popis produktu





Akumulátor loď Přední světlo Kompas GPS signál

Ikona signálu loď

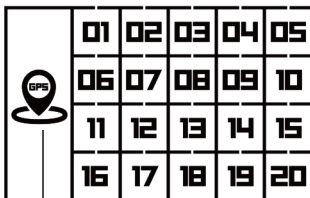


Směr jízdy loď  
Zobrazení skutečného směru jízdy loď



Displej vzdálenosti  
Zobrazuje vzdálenost jízdy loď

Lovná oblast  
Celkem 9 rybářských oblastí, každá oblast může pojmut 20 kotevních bodů, lze uložit až 180 kotevních bodů



GPS poloha  
Zobrazení stanovených polohových bodů



Ventil ovládnání levého a pravého háku  
Příslušná ikona bliká při používání této funkce

Ikona návratu  
Během plavby/návratu do výchozího bodu se zobrazí ikona



Levý a pravý zásobník  
Příslušná ikona bliká při používání této funkce

# Metoda obsluhy

1. Před použitím si přečtěte návod k obsluze.
2. Vyměňte návnadovou loď z obalu.
3. Odstraňte ochrannou fólii.
4. Nainstalujte anténu na návnadovou loď.
5. Použijte vhodný adaptér k nabití akumulátoru loď a dálkového ovladače.
6. Otevřete kryt prostoru akumulátoru (obrázek 1), připojte akumulátor k napájecímu kabelu loď (obrázek 2) a zakryjte kryt prostoru akumulátoru. Návnadová loď je připravena k použití.



Obr. 1

Obr. 2

## I. Spuštění

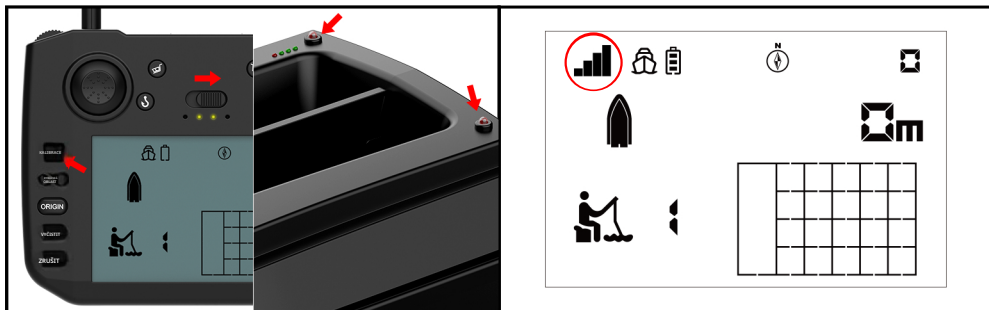
1. Nejprve je třeba sladit frekvenci loď a ovládacího zařízení.

(1) Postavte loď do vodorovné polohy, podržte tlačítko kalibrace dálkového ovladače a zapněte přepínač loď. Když kontrolky loď začnou blikat, zapněte přepínač dálkového ovladače (obr. 3).

(2) Dokud kontrolka na ovládacím zařízení svítí a na obrazovce se zobrazuje ikona signálu loď (obr. 4), znamená to, že frekvence byla úspěšně sladěna.

2. Je-li dálkové ovládání často spojováno s lodí, stiskněte joystick ovladače, abyste ověřili, zda je loď spárována s dálkovým ovladačem. Poté můžeme loď umístit do vody k použití.

[Poznámka: Pokud loď není používána ve vodě, gyroskop lodi není aktivován, může dojít k nesprávnému fungování (například: provoz pouze jednoho motoru atd.), což je normální.]

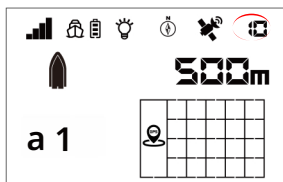


Obr. 3

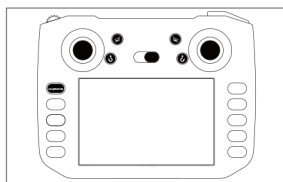
Obr. 4

## 2. Kalibrace

Když je na řídicím zařízení zobrazena ikona GPS signálu a síla signálu je vyšší než 9 (obr. 5), je možné provést kalibraci. Umístěte loď do vody a vyplujte asi 7 metrů od břehu, přičemž se ujistěte, že v blízkosti nejsou žádné překážky. Stiskněte tlačítko kalibrace (obr. 6), loď zahájí automatickou kalibraci: nejprve se otočí vlevo, poté vpravo a po dokončení kalibrace se zastaví.



obr. 5

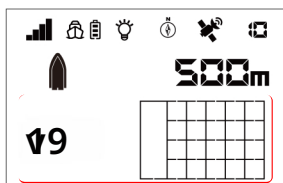


obr. 6

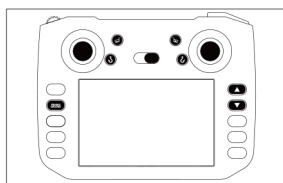
## 3. Nastavení oblastí lovu

Po dokončení kalibrace lze nastavit oblast lovu. Celkem je k dispozici 9 rybolovných oblastí (1–9). V každé oblasti lze nastavit 20 kotvicích bodů (obr. 7). Držte stisknuté tlačítko nastavení oblasti a současně stiskněte tlačítko nahoru/dolů (obr. 8) pro výběr rozhraní oblasti, poté nastavte počáteční bod a další kotvicí body.

(Poznámka: Každá rybářská oblast musí nejprve nastavit výchozí bod před nastavením ostatních kotvicích bodů. Kotvicí body mezi různými rybářskými oblastmi na sebe nebudou mít vliv. Je nutné přepnout na správnou rybářskou oblast při změně místa lovu, jinak loď aktivuje funkci automatického návratu.)



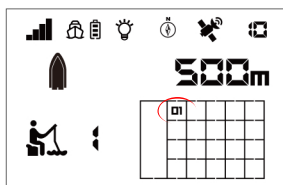
Obr. 7



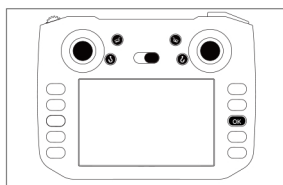
Obr. 8

## 4. Počáteční nastavení

Pokud je počet GPS signálů větší než 9, může mít bod polohování červenou barvu. Doporučuje se nastavit výchozí bod na břehu. Každá rybářská oblast musí nejprve nastavit výchozí bod před zadáním dalších kotvicích bodů. Výchozí bod musí být nastaven pod číslem OI každého loviště (Obr. 9). Vyberte OI pomocí tlačítka výběru na ovládacím zařízení, stiskněte tlačítko OK (Obr. 10), abyste potvrdili nastavení výchozího bodu. Číslo OI na displeji nejprve bliká a poté zůstává trvale zobrazené, což znamená úspěšné nastavení výchozího bodu.



Obr. 9

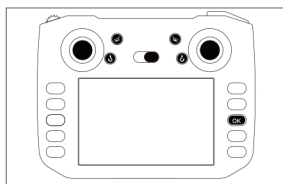


Obr. 10

## 5. Nastavení kontrolního bodu

Po úspěšném nastavení výchozího bodu lze zadat další kotvicí body. Přibližte loď k označenému místu, vyberte odpovídající číslo pomocí tlačítka výběru na vysílaci, stiskněte tlačítko OK (Obrázek 11) pro potvrzení nastavení kotvicího bodu. Odpovídající číslo na displeji nejprve blikne a poté se rozsvítí, což signalizuje úspěšné nastavení kotvicího bodu. Navigujte loď k dalšímu lovišti, stejným způsobem můžete nastavit více kotvicích bodů.

Na každém lovišti lze nastavit 20 kotvicích bodů (Obrázek 12). Pokud jsou kotvicí body v tomto rozhraní plně obsazeny, můžete vybrat jiná místa a nastavit nové kotvicí body. Na 9 revírech lze celkem nastavit 180 kotvicích bodů.



Obr. 11

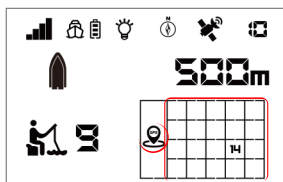


Obr. 12

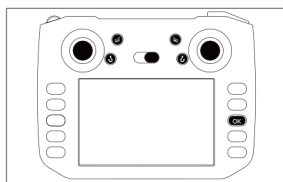
## 6. Ovládání tempomatu

1. Zvolte libovolný kotevní bod (obr. 13), který byl úspěšně nastaven pomocí tlačítka výběru na dálkovém ovladači, stiskněte tlačítko OK (obr. 14) pro zahájení automatické plavby, a loď automaticky pojede k vybranému bodu. Mezitím se na obrazovce dálkového ovladače zobrazuje vzdálenost mezi lodí a kotevním bodem.

2. Jakmile loď dosáhne cílového bodu ve vzdálenosti přibližně 1 metru, plavba bude ukončena. V tuto chvíli je na obrazovce ovladače zobrazena vzdálenost mezi lodí a výchozím bodem. (Po ukončení plavby a návratu k výchozímu bodu se na obrazovce dálkového ovládání zobrazí oznámení o návratu (Obrázek 13), které znamená, že loď se pohybuje automaticky.



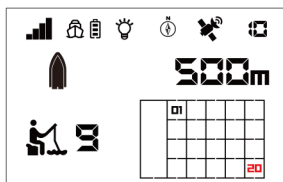
Obr. 13



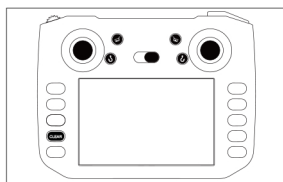
Obr. 14

## 7. Vyčistíte kontrolní body

Pokud chcete odstranit jakýkoli kotevní bod nastavený na aktuálním místě lovu, vyberte příslušný kotevní bod (Obrázek 15) a stiskněte tlačítko pro odstranění (Obrázek 16). Ikona č. kotevního bodu zmizí, což znamená, že byl odstraněn. Pokud chcete odstranit všechny kotvicí body nastavené na aktuálním lovišti, stiskněte a podržte tlačítko odstranění, dokud všechny ikony GPS pozicních bodů na obrazovce nezmizí.



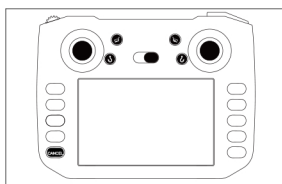
Obr. 15



Obr. 16

### a. Zrušení plavby

Chcete-li zrušit autonomní jízdu, stiskněte tlačítko zrušení (Obr. 17), čímž loď zastaví plavbu.

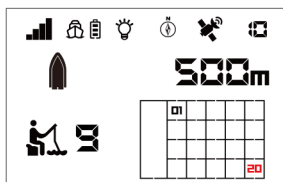


Obr. 17

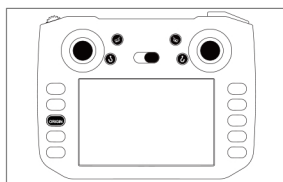
## 9. Elektronická zabezpečovací plot

Rídicí vzdálenost loď může být až 800 m, ale aby se zabránilo rušení nebo zpoždění signálu na velkou vzdálenost, je funkce elektronické zabezpečovacího plotu nastavena na 500 metrů. Po překročení 500 m se loď vrátí do dosahu 500 m a zastaví (Obrázek 18).

Poznámka: Pokud je loď zaparkována do vzdálenosti 500 metrů a chcete se vrátit k výchozímu bodu, stiskněte tlačítko nastavení výchozího bodu (obrázek 19). Loď se vrátí přímo k výchozímu bodu, protože není možné zrušit funkci návratu ke dvorci po přepnutí na jinou rybářskou oblast, pro kterou je výchozí bod nastaven. Pokud je výchozí bod jiné rybářské oblasti vzdálen více než 500 metrů od aktuální polohy loď, automaticky se aktivuje funkce dvorce, která loď vrátí k výchozímu bodu. V tuto chvíli je třeba přepnout zpět na původní oblast lovu a lze ji zaměřit.



Obr. 18



Obr. 19

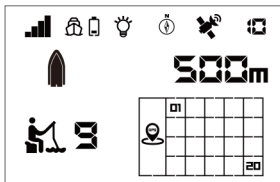
## 10. Upozornění na nízký odběr energie

1. Když je akumulátor loď slabě nabitý, kontrolka napájení na lodi ukazuje stav, kdy zůstala pouze jedna čárka (obrázek 20), a ikona napájení akumulátoru loď na ovládacím panelu zobrazuje stav jedné čárky (obrázek 21), je třeba loď okamžitě vrátit a akumulátor nabít.
2. Když je akumulátor vysílače na nízké úrovni nabití, kontrolka napájení na ovládacím panelu svítí pouze jedním světlem (obrázek 22), je třeba akumulátor nabít. (Obrázek 22) je třeba včas nabít ovladač.

Obr. 21



Obr. 21



Obr. 22



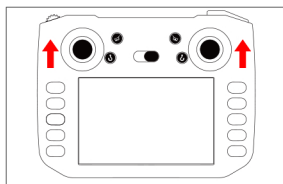
## 11. Automatický návrat do výchozího bodu při nízké spotřebě energie

Když je loď v režimu nízké spotřeby energie, automaticky se vrátí do výchozího bodu aktuální oblasti lovu. Poznámka: Pro využití této funkce je nutné nejprve nastavit výchozí bod.

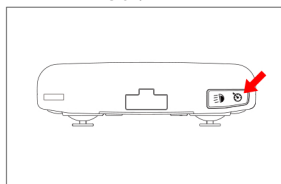
## 12. Plavba konstantní rychlostí

1. Současným stisknutím joysticku na dálkovém ovladači (Obrázek 23)
  2. Stiskněte a podržte tlačítko plavby konstantní rychlostí (Obrázek 24), dokud loď nepřejde do režimu plavby konstantní rychlostí.
  3. V tomto režimu může dálkový ovladač také ovládat směr plavby loď.
- Upozornění: V režimu trvalé rychlosti může opětovné stisknutí tlačítka trvalé rychlosti způsobit ukončení tohoto režimu.

Obr. 23



Obr. 24

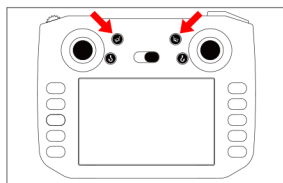


## 13. Uvolnění návnady

Nainstalujte přepážku nádrže. Uvolňování návnady v obou nádržích lze ovládat samostatně pomocí levého a pravého tlačítka nádrže. Stiskněte levé tlačítko nádrže (Obrázek 25), návnada v levé nádrži bude uvolněna a ikona levé nádrže na obrazovce ovladače začne blikat.

(Obrázek 26); Stiskněte pravé tlačítko zásobníku (Obrázek 25), návnada v pravém zásobníku bude uvolněna a pravá ikona zásobníku na displeji vysílače bude blikat.

Poznámka: Pokud přepážka zásobníku není nainstalována (Obrázek 27), stiskněte současně levé i pravé tlačítko zásobníku k uvolnění celé návnady. Po dokončení dokrmování je nutné ručně zavřít spodní přepážku zásobníku (Obrázek 28).



Obr. 25



Obr. 26



Obr. 27



Obr. 28

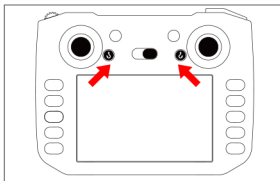
#### 14. Zavěšení háku a uvolnění rybářské sítě

Na zadní části loď se nachází ventil pro ovládání háku, přičemž levé a pravé tlačítko tohoto ventilu ovládají příslušně levý a pravý ventil pro ovládání háku (obr. 29). Je třeba stisknout příslušné tlačítko ventilu pro ovládání háku a rychle nasadit háčky na ryby nebo rybářskou síť, když se páka smrští. Po obnovení zařízení do původního stavu je možné jej úspěšně zavěsit, a poté může být loď navedena k operaci uvolnění rybářské sítě. Po dosažení správného místa je třeba stisknout tlačítko levého ventilu ovládajícího hák (Obrázek 30). Levý ventil ovládající hák může uvolnit rybářskou síť, ikona levého ventilu na vysíláči bude blikat (Obrázek 31). Pravé tlačítko ventilu ovládajícího hák funguje stejným způsobem.

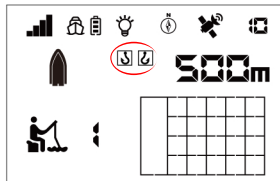
Obr. 29



Obr. 30



Obr. 31

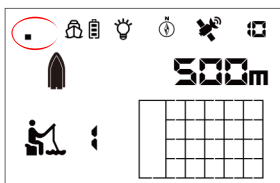


#### 15. Přepínání rychlosti

Rychlost je rozdělena do 2 stupňů. Rychlost loď lze měnit pomocí regulačního kolečka rychlosti. Když vysíláč vydá zvuk „Dl“, loď se pohybuje nízkou rychlostí. Když řídicí přístroj vydá dva zvuky „Dl“, loď se pohybuje vysokou rychlostí.

#### 16. Automatický návrat mimo kontrolu

Když je signál slabý, ikona signálu loď na obrazovce řídicího přístroje zmizí (Obr. 32); Když se loď na chvíli nachází v dosahu slabého signálu, loď se automaticky vrátí k výchozímu bodu.



Obr. 32

#### 17. Displej vzdálenosti

Pokud není na aktuálním rybolovném území nastaven výchozí bod, vzdálenost zobrazená na řídicím přístroji je 0. Po nastavení výchozího bodu, bez ohledu na to, zda jsou nastavena jiná kotevní místa, se zobrazuje vzdálenost mezi lodí a výchozím bodem; V režimu řízení na plavbě se zobrazuje vzdálenost mezi lodí a kotevním bodem. Po ukončení plavby se zobrazená vzdálenost změní na vzdálenost mezi lodí a výchozím bodem.

#### 18. Přední vyhledávací světlo

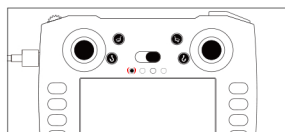
Stiskněte tlačítko osvětlení ve správném pořadí a přední vyhledávací světlo se začne otáčet: „Flash-Always On – Light Off“.

#### 19. Osvětlení řízení

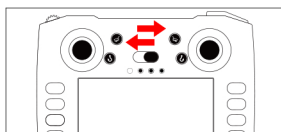
Na obou stranách zadní části loď se nacházejí směrová světla. Když loď zatáčí vlevo, rozsvítí se levé směrové světlo zadní části; když zatáčí vpravo, rozsvítí se pravé směrové světlo zadní části.

#### 20. Nabíjení a usínání dálkového ovladače

Nabíjení pomocí dálkového ovladače: k nabíjení použijte speciálně nakonfigurovanou červenou USB nabíječku. Během nabíjení se indikátor nabíjení rozsvítí červeně; po dokončení nabíjení indikátor zhasne (obrázek 33). Usínání dálkového ovladače: pokud dálkový ovladač není používán po dobu 10 minut a není spárován s lodí, automaticky přejde do režimu spánku a pohotovosti. V této době je nutné ovladač vypnout a poté znovu zapnout (Obrázek 34). Lze obnovit předchozí operační rozhraní. Nastavení rybářského terénu a kotevního bodu před přechodem do spánkového režimu budou zachována.

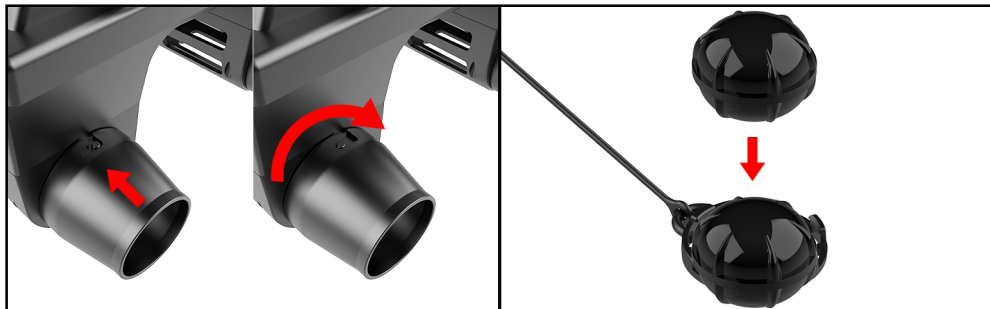


Obr. 33



Obr. 34

# Instalace a údržba



Zasaňte drážku krytu zabezpečení motoru do odpovídajícího držáku (levý obrázek) a poté jej otočte pro upevnění (pravý obrázek).

Instalace echolotové sondy: nainstalujte sondu do držáku echolotu shora dolů a připojte ji k zadní části loď pomocí tahu drátu držáku sondy (Poznámka: tyto příslušenství jsou dostupné pouze při objednávce verze s echolotem).



Nabíjení pomocí dálkového ovladače: kontrolka při nabíjení svítí červeně a po dokončení nabíjení zhasne.

Nabíjení akumulátoru loď: během nabíjení je červené světlo stále rozsvícené a zelené bliká; Po dokončení nabíjení zůstane zelené světlo rozsvíceno.

## Dálkový ovladač

Pokud zařízení není delší dobu používáno, je třeba vyjmout akumulátor.

## Motor

Po každém použití je třeba zkontrolovat motor na přítomnost nečistot.

## Loď

1. Po použití je třeba odstranit vodu, aby byla loď suchá a čistá.
2. Pokud akumulátor není delší dobu používán, je třeba ho vyjmout a nabít pro uskladnění.
3. Neuchovávejte v blízkosti žíravých kapalin.
4. Nepřibližujte k horkým předmětům.
5. Při nepoužívání zařízení je nutné ho skladovat tak, aby nedošlo k znečištění prachem.
6. Po použití může na dně lodi v odvodu chladicího zařízení zůstat malé množství vody. Před uložením ji osušte do sucha.

# Varování

Jak dlouho mohu plavat?

S každým akumulátorem lze plavat po dobu 2 hodin. Počasí ovlivní dobu provozu akumulátoru. Počasí, například silný vítr, ovlivní výkon akumulátoru a způsobí zvýšenou spotřebu elektrické energie lodí s návnadou.

Jaký je dosah?

Vzdálenost mezi řídicím přístrojem a lodí je 800 metrů. Vliv prostředí však výrazně ovlivňuje dosah, proto nelze tuto vzdálenost považovat za garantovanou při provozu lodí.

Řídicí přístroj nemůže ovládat loď?

Vypněte napájení dálkového ovladače i lodě s návnadou. Umístěte loď do vodorovné polohy, podržte tlačítko kalibrace dálkového ovladače a zapněte přepínač lodě. Když začne kont-rolka signálu lodě blikat, zapněte přepínač dálkového ovládání; dokud kontrolka dálkového ovládání nezhasne a na obrazovce se neobjeví ikona signálu lodě, znamená to úspěšné sla-dění frekvence.

Při používání tohoto produktu je nutné dodržovat níže uvedené bezpečnostní pokyny, aby se zabránilo riziku požáru, úrazu elektrickým proudem nebo poškození majetku či osob.

01. Před použitím si pečlivě prostudujte celý návod k obsluze a bezpečnostní upozornění.
02. Tento produkt obsahuje citlivé elektronické součásti, proto s ním zacházejte opatrně.
03. Nepokládejte tento produkt na přímé sluneční světlo ani do tmavého a vlhkého prostředí.
04. Nepoužívejte tento produkt za deštivého nebo bouřkového počasí.
05. Nepřetahujte zpět po uvolnění sítě nebo vlasce, aby nedošlo k zamotání motoru nebo vrtule.
06. Nevhazujte loď do vodní vegetace ani jiné překážky, aby nedošlo k zaplétení motoru.
07. Produkt vždy udržujte suchý a čistý.
08. Produkt nečistěte, dokud je zapnutý. Pokud je produkt vlhký, nepřipojujte napájení.
09. Při používání se doporučuje přivázat šňůrku na zavěšení k ovládacímu přístroji, aby bylo možné jej zavěsit na krk.
10. Nesmí dojít k úplnému vybití akumulátoru.
11. Při používání tohoto výrobku je nejprve nutné akumulátor nabít a poté jej používat.
12. K nabíjení akumulátoru je třeba použít přiložený adaptér.
13. Nepřipojujte výrobek k napájení z akumulátoru na delší dobu.
14. Pokud se na displeji zobrazují pouze dvě (nebo méně než dvě) ze tří LED indikátorů napájení lodě, je nutné akumulátor okamžitě nabít.
15. Pokud se výrobek nepoužívá, je nutné akumulátor z lodě vyjmout.
16. Nenechávejte žádné kabely, které by mohly být náhle zataženy.
17. Nepoužívejte tento produkt v prostředí s vysokou teplotou.
18. Nepřevracujte ani nepoškozujte produkt.
19. Před nabíjením zkontrolujte, zda nabíječka není poškozená.
20. Pro výměnu používejte pouze oficiální náhradní díly.
21. Pokud se produkt poškodí nebo přestane fungovat, okamžitě přestaňte jej používat a kontaktujte dodavatele.
22. Balení a malé příslušenství uchovávejte mimo dosah dětí.

## Upozornění a bezpečnostní informace

Veškeré informace o obsluze zařízení naleznete v návodu k použití. Než začnete zařízení používat, pečlivě si přečtěte návod a řiďte se uvedenými pokyny.

Před použitím si také prostudujte následující informace:

Bezpečnostní upozornění při používání

Elektrická bezpečnost:

Ujistěte se, že návnadová loď je správně připojena k napájení podle pokynů výrobce.

Vždy používejte originální akumulátory a nabíječky, abyste předešli poškození zařízení nebo riziku úrazu elektrickým proudem.

Před nabíjením akumulátoru se ujistěte, že je zařízení suché a bez vlhkosti.

Používání ve vodě:

Návnadová loď je určena pouze pro použití ve vodě. Vyvarujte se používání v jiných podmínkách, jako je písek nebo kameny.

Používejte loď pouze ve vhodných vodních oblastech, které nemají silné proudy, příliš vysoké vlny ani jiná nebezpečí, jež by mohla ohrozit stabilitu lodi.

Ochrana proti ztrátě:

Nikdy nenechávejte návnadovou loď bez dozoru. I když je zařízení navrženo k provozu na vodě, je třeba dbát na to, aby nebylo unášeno proudem či větrem.

Vždy používejte vhodný lokalizační systém (například GPS), abyste měli jistotu, že loď v případě potřeby snadno najdete.

Bezpečnost dětí:

Návnadová loď není hračka a měla by být používána výhradně dospělými nebo osobami s odpovídajícími znalostmi.

Uchovávejte zařízení na bezpečném místě, aby k němu děti neměly přístup.

Uložení zařízení:

Po ukončení používání lodi ji důkladně osušte, aby se zabránilo hromadění vlhkosti v elektronice.

Uchovávejte zařízení na suchém a chladném místě, mimo přímé sluneční záření a extrémní teploty.

## Informace o správném používání

Příprava k práci:

Před začátkem práce se ujistěte, že je akumulátor plně nabitý a návnadová loď je technicky v pořádku.

Nainstalujte odpovídající příslušenství a návnadu, pokud to vyžaduje model lodi, a ujistěte se, že je vše řádně zabezpečené.

Řízení loďky:

Používejte dálkový ovladač podle návodu k zajištění přesného řízení loďky.

Při ovládání loďky se ujistěte, že máte plnou kontrolu nad jejím pohybem, abyste předešli kolizím s jinými objekty na vodě.

Ochrana akumulátorů:

Pravidelně kontrolujte stav akumulátorů a vyměňujte je, pokud zjistíte pokles výkonu.

Nikdy nenechávejte akumulátor v loďce po delší dobu po skončení používání, aby nedošlo k nadměrnému vybití nebo poškození článků.

Pravidelná údržba:

Po každé práci na vodě důkladně vyčistěte návnadovou loď a odstraňte všechny nečistoty a zbytky návnady.

Kontrolujte stav pohonu, motorů a řídicího systému, aby byla zajištěna jejich dlouhodobá a spolehlivá provozuschopnost.

## Další bezpečnostní opatření

Ochrana proti poškození:

Návnadová loď by měla být správně skladována, aby se předešlo mechanickým poškozením, jako jsou škrábance nebo promáčknutí.

Vyhýbejte se kontaktu loďe s ostrými předměty nebo s kameny na dně vody.

Použití v náročných podmínkách:

Před použitím v náročných povětrnostních podmínkách (například silný vítr, bouřky) si prosím prostudujte návod k použití, abyste se ujistili, že loď je pro tyto podmínky vhodná.

V případě silného větru nebo bouřky je lepší se používání loďe vyhnout, aby nedošlo k jejímu poškození.

## Upozornění a bezpečnostní informace

Veškeré informace týkající se obsluhy a používání produktu jsou uvedeny v návodu k použití nebo na štítku produktu. Před zahájením používání produktu si pečlivě přečtěte jeho obsah a řiďte se uvedenými pokyny.

Před použitím si také prostudujte následující informace:

Vyvarujte se kontaktu s vodou – řídicí aparatura musí být chráněna před vlhkostí a vodou. Kontakt s kapalninami může vést k poškození zařízení a v extrémních případech k úrazu elektrickým proudem.

Používejte v souladu s pokyny výrobce – je nutné dodržovat všechna doporučení a instrukce obsluhy poskytnuté výrobcem řídicí aparatury. Nedodržení doporučení může vést k poškození zařízení a také představit nebezpečí pro uživatele.

Chraňte před přehřátím – zařízení by mělo být používáno při vhodných teplotních podmínkách. Přehřátí může způsobit selhání zařízení nebo poškození akumulátoru.

Neodmontovávejte zařízení – řídicí jednotku nesmí být samostatně demontována ani opravována.

Pokud zařízení vyžaduje opravu, obraťte se na autorizovaný servis, abyste předešli riziku poškození.

Používejte pouze akumulátory doporučené výrobcem – řídicí jednotka by měla být napájena výhradně akumulátory schválenými výrobcem. Používání akumulátorů s nevhodnými parametry může způsobit přehřátí, poškození zařízení nebo výbuch.

Uchovávejte na suchém i chladném místě – Přístroj by měl být skladován v suchu, mimo zdroje tepla, aby se předešlo riziku jeho poškození.

Buďte opatrní při používání na veřejných místech – Používání ovládacího přístroje na veřejných místech nebo v blízkosti jiných elektronických zařízení může rušit jejich provoz.

Ujistěte se, že zařízení je používáno v souladu s platnými předpisy týkajícími se rádiových frekvencí.

## Informace o bezpečnosti:

Skladování a přeprava – Řídicí zařízení je třeba uchovávat v originálním obalu nebo v vhodném pouzdře, které zajistí jeho bezpečnost během přepravy. Je nutné vyvarovat se vystavení nárazům, pádům nebo jinému mechanickému poškození.

Soulad s normami – Řídicí zařízení musí odpovídat platným předpisům a normám týkajícím se bezpečnosti, včetně předpisů o rádiových zařízeních, elektromagnetickém vyzařování a dalších technických norem.

Recyklace – Řídicí zařízení a jeho příslušenství musí být likvidovány v souladu s předpisy o recyklaci a ochraně životního prostředí. Je třeba se vyhnout vyhazování zařízení do běžných odpadkových nádob, protože může obsahovat materiály škodlivé pro životní prostředí.

Ochrana před dětmi – Řídicí zařízení by mělo být uchováváno na místě nedostupném dětem, protože může obsahovat malé součásti, které představují nebezpečí v případě spolknutí nebo kontaktu s nevhodnými látkami.

Kontrola technického stavu – Před každým použitím řídicího zařízení je nutné zkontrolovat jeho technický stav, včetně stavu akumulátoru, napájecích prvků a dalších příslušenství, aby byla zajištěna plná funkčnost a bezpečnost.

Výrobce: Shantou Flying Technology Inc.

Adresa: No.11 District, Jieyang Road, Jinping District, Shantou

Zástupce v EU: SOLID AUTHORITY LIMITED

Adresa: UNIT 7A, BRIDGECOURT OFFICE PARK, WALKINSTOWN AVENUE, DUBLIN, DUBLIN 12, D12 T2T1, IRSKO

E-mail: phoebe8706@gmail.com

## ZKRÁCENÉ PROHLÁŠENÍ O SHODĚ EU

Shantou Flying Technology Inc. prohlašuje, že typ rádiového zařízení loď V030 je v souladu se směrnicí 2014/53/EU. Úplné znění prohlášení o shodě EU je dostupné na následující internetové adrese: <https://files.innpro.pl/Flytec>

Adresa výrobce: č. 11, Jieyang Road, okrsek Jinping, Shantou

Radiofrekvenční pásmo: 2400–2480 MHz

Maximální výkon radiofrekvence: <20 dBm

## Ochrana životního prostředí



Použitá elektronická zařízení označená v souladu s nařízením Evropské unie nesmí být likvidována společně s běžným komunálním odpadem. Podléhají selektivnímu sběru a recyklaci na určených sběrných místech. Zajištěním správné likvidace předejdete možným negativním dopadům na životní prostředí a zdraví člověka.

Systém sběru použitých zařízení odpovídá místně platným právním předpisům o ochraně životního prostředí týkajícím se odstraňování odpadu. Podrobné informace o tomto tématu lze získat na městském úřadě, v čistírně nebo v obchodě, kde byl produkt zakoupen.

- CE** Produkt splňuje požadavky směrnic tzv. Nového přístupu Evropské unie (EU), týkajících se bezpečnosti užívání, ochrany zdraví a životního prostředí, které stanovují rizika, jež mají být zjištěna a odstraněna.

Tento dokument je překladem původního uživatelského manuálu vytvořeného výrobcem.

Produkt je nutné pravidelně udržovat (čistit) vlastním přičiněním nebo prostřednictvím specializovaných servisních středisek na náklady a zodpovědnost uživatele. Pokud v návodu k použití nejsou uvedeny informace o nezbytných pravidelných úkonech údržby či servisu, je třeba minimálně jednou týdně pravidelně hodnotit fyzický stav produktu ve srovnání s novým stavem. V případě zjištění jakékoliv odchylky je třeba neprodleně provést údržbové (čistící) nebo servisní opatření. Nedostatečná údržba (čištění) a neřešení odchylek ihned po jejich zjištění může způsobit trvalé poškození produktu. Zárce neodpovídá za škody vzniklé nedbalostí.

Importér: **INNPRO**

INNPRO Robert Błędowski sp. z o.o.  
Rudzka 65c  
44-200 Rybnik, Polsko  
tel. +48 533 234 303  
hurt@innpro.pl  
www.innpro.pl

## Bezpečnostní opatření

Před zahájením nabíjení zkontrolujte, zda jsou kontakty zařízení čisté.

Nikdy nenechávejte zařízení během provozu a nabíjení bez dozoru.

Zajistěte, abyste v nouzové situaci mohli zařízení rychle odpojit od zdroje napájení.

Nikdy nevystavujte zařízení vysokým teplotám.

Nabíjete zařízení na suchém a dobře větraném místě, mimo dosah hořlavých materiálů, zachovejte minimálně 1 m volného prostoru od ostatních předmětů.

Nikdy během nabíjení nepřikrývejte zařízení.

Nikdy nepoužívejte napájecí zdroj, nabíjecí stanici, kabely apod. bez doporučení a certifikace výrobce.

Chraňte svůj majetek, zařízení je vybaveno články, které jsou obtížně uhasitelné; mějte po ruce hasicí plachtu.

## Lithium-iontový akumulátor (LI-ION)

Zařízení je vybaveno lithium-iontovým akumulátorem (LI-ION), který vzhledem ke své fyzikální a chemické konstrukci stárne s časem a používáním. Výrobce uvádí maximální dobu provozu zařízení za laboratorních podmínek, kde panují optimální pracovní podmínky a akumulátor je nový a plně nabitý. Skutečná doba provozu se může lišit od doby uvedené v nabídce a není to závada zařízení, ale vlastnost produktu. Pro zachování maximální životnosti akumulátoru se nedoporučuje jeho vybití pod úroveň 3,18 V nebo pod 15 % celkové kapacity. Nižší hodnoty, např. 2,5 V na článek, trvale poškozuje akumulátor a není to kryto zárukou. Pokud se akumulátor nebo celé zařízení nepoužívá po dobu delší než jeden měsíc, je nutné akumulátor nabít na 50 % a pravidelně, každé dva měsíce, kontrolovat jeho stav nabití. Uchovávejte akumulátor i zařízení na suchém místě, mimo dosah slunečního záření a mrazivých teplot.

## Akumulátor LI-PO

Zařízení je vybaveno lithiově-polymerovým (LI-PO) akumulátorem, který vzhledem ke své fyzické a chemické struktuře stárne a opotřebovává se během času a používání. Výrobce uvádí maximální dobu provozu zařízení za laboratorních podmínek, kde panují optimální pracovní podmínky a akumulátor je nový a plně nabitý. Skutečná doba provozu může být odlišná od deklarované v nabídce a není to závada zařízení, ale charakteristika produktu. Pro zachování maximální životnosti akumulátoru se nedoporučuje jeho vybití pod úroveň 3,5 V nebo pod 5 % celkové kapacity. Nižší hodnoty, například 3,2 V na článek, jej trvale poškodí a není to kryto zárukou. Pokud se akumulátor nebo celé zařízení nepoužívá po dobu delší než jeden měsíc, je nutné akumulátor nabít na 50 % a pravidelně, každé dva měsíce, kontrolovat jeho stav nabití. Uchovávejte akumulátor i zařízení na suchém místě, mimo dosah slunečního záření a mrazivých teplot.

## **Záruka**

Při změnách a/nebo modifikacích výrobku zanikne záruka. Při nesprávném používání tohoto výrobku výrobce nenese odpovědnost za vzniklé škody.

## **Likvidace**

- Likvidaci tohoto produktu provádějte v příslušné sběrně. Nevyhazujte tento výrobek s komunálním odpadem.
- Pro více informací se obraťte na prodejce nebo místní orgány odpovědné za nakládání s odpady.

## **Dokumentace**

Tento produkt byl vyroben a je dodáván v souladu se všemi příslušnými nařízeními a směrnici platnými ve všech členských státech Evropské Unie. Splňuje také veškeré relevantní specifikace a předpisy v zemi prodeje. Oficiální dokumentaci lze získat na vyžádání. Oficiální dokumentace zahrnuje také (avšak nejenom) Prohlášení o shodě, Bezpečnostní technické listy materiálu a správu o testování produktu.

## **Vyloučení zodpovědnosti**

Design a specifikace výrobku mohou být změněny bez předchozího upozornění. Všechna loga a obchodní názvy jsou registrované obchodní značky příslušných vlastníků a jsou chráněny zákonem.