

GPS

2.4GHz OVLADAČ S GYROSKOPEM

GPS

2.4GHz OVLADAČ S GYROSKOPEM

LOŽ ZANĚTOVÁ V900
NÁVOD K OBSLUZE

Upozornění a bezpečnostní informace

Veškeré informace týkající se obsluhy zařízení naleznete v návodu k obsluze. Před zahájením používání si pečlivě přečtěte jeho obsah a dodržujte uvedené pokyny.

Před použitím si rovněž prostudujte následující informace:

Bezpečnostní upozornění pro uživatele

Elektrická bezpečnost:

Ujistěte se, že loď zanětová je správně připojena k napájení v souladu s pokyny výrobce.

Vždy používejte originální akumulátory a nabíječky, aby se předešlo poškození zařízení nebo riziku úrazu elektrickým proudem.

Před nabíjením akumulátoru se ujistěte, že zařízení je suché a bez vlhkosti.

Použití ve vodě:

Nástrahová loď je určena výhradně k použití ve vodě. Vyhněte se jejímu použití v jiných podmínkách, například na písku nebo kamenech.

Používejte loď pouze na vhodných vodních plochách, které nejsou vystaveny silným proudům, příliš vysokým vlnám ani jiným nebezpečím, jež by mohly ovlivnit stabilitu lodě.

Ochrana proti ztrátě:

Nikdy nenechávejte nástrahovou loď bez dozoru. I když je zařízení navrženo pro provoz na vodě, je nezbytné dbát na to, aby nebylo unášeno proudem či větrem.

Vždy používejte vhodný lokalizační systém (např. GPS), abyste měli jistotu snadného nalezení lodě v případě potřeby.

Bezpečnost dětí:

Loď zanětowa není hračka a měla by být používána výhradně dospělými nebo osobami s odpovídajícími znalostmi.

Uchovávejte zařízení na bezpečném místě, aby k němu děti neměly přístup.

Skladování zařízení:

Po ukončení používání lodi ji pečlivě osušte, aby se zabránilo hromadění vlhkosti v elektronice.

Uchovávejte zařízení na suchém a chladném místě, mimo přímé sluneční záření a extrémní teploty.

Informace o správném používání

Příprava k provozu:

Před zahájením provozu se ujistěte, že je akumulátor plně nabitý a zanětová loď je technicky způsobilá.

Nainstalujte příslušenství a návnadu podle požadavků modelu lodě a ujistěte se, že je vše řádně zabezpečeno.

Ovládání lodě:

Používejte dálkový ovladač v souladu s návodem k zajištění přesného řízení lodě.

Při ovládání lodě zajistěte, že máte plnou kontrolu nad jejím pohybem, abyste předešli kolizím s jinými objekty na vodě.

Ochrana akumulátorů:

Pravidelně kontrolujte stav akumulátorů a vyměňujte je, pokud zaznamenáte pokles výkonu.

Nikdy nenechávejte akumulátor v lodi po delší dobu po skončení používání, aby nedošlo k nadměrnému vybití nebo poškození článků.

Pravidelná údržba:

Po každém použití na vodě důkladně očistěte návnadovou loď a odstraňte veškeré nečistoty a zbytky návnady.

Kontrolujte stav pohonu, motorů a ovládacího systému, aby byla zajištěna jejich dlouhodobá a spolehlivá funkčnost.

Další bezpečnostní opatření

Ochrana proti poškození:

Nástrahná loď by měla být řádně skladována, aby se zabránilo mechanickému poškození, jako jsou škrábance nebo promáčkliny.

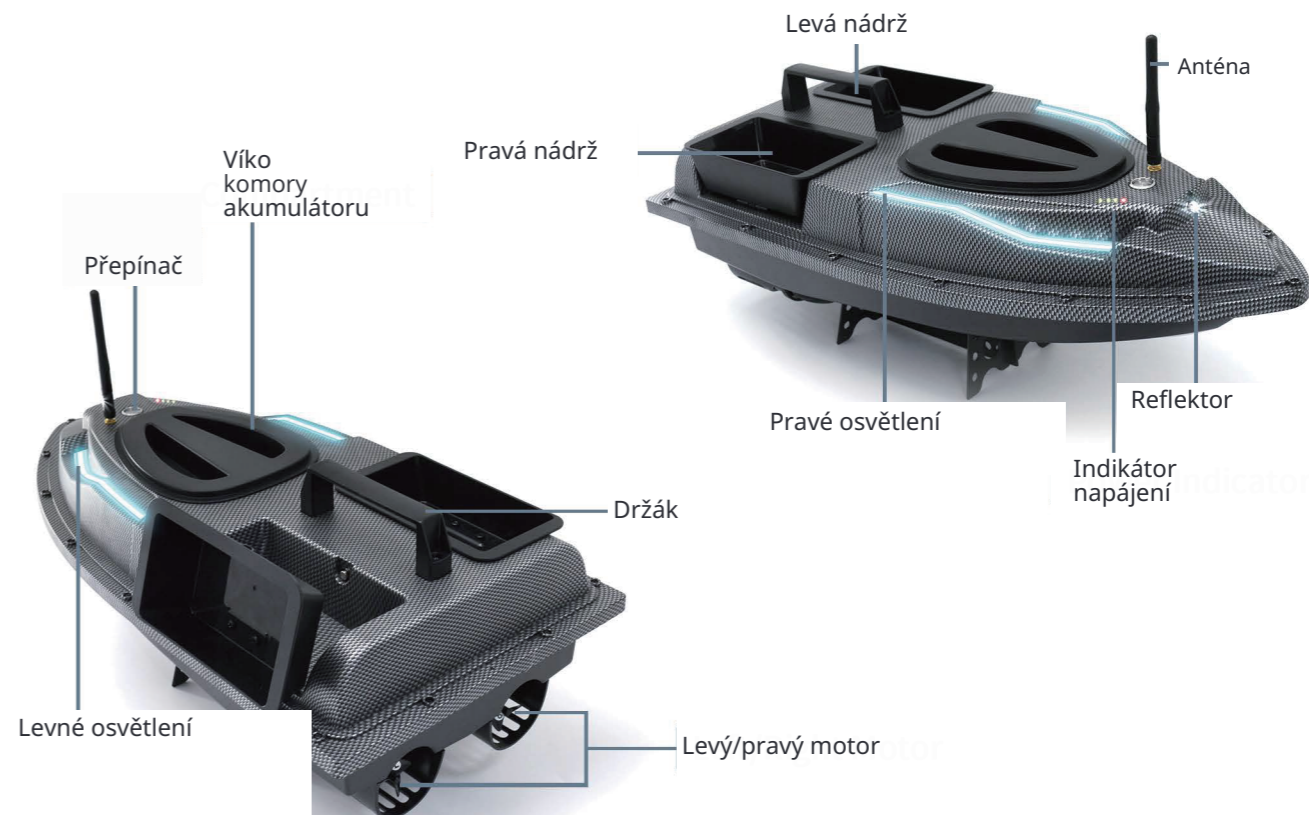
Vyhněte se kontaktu lodě s ostrými předměty nebo kameny na dně vody.

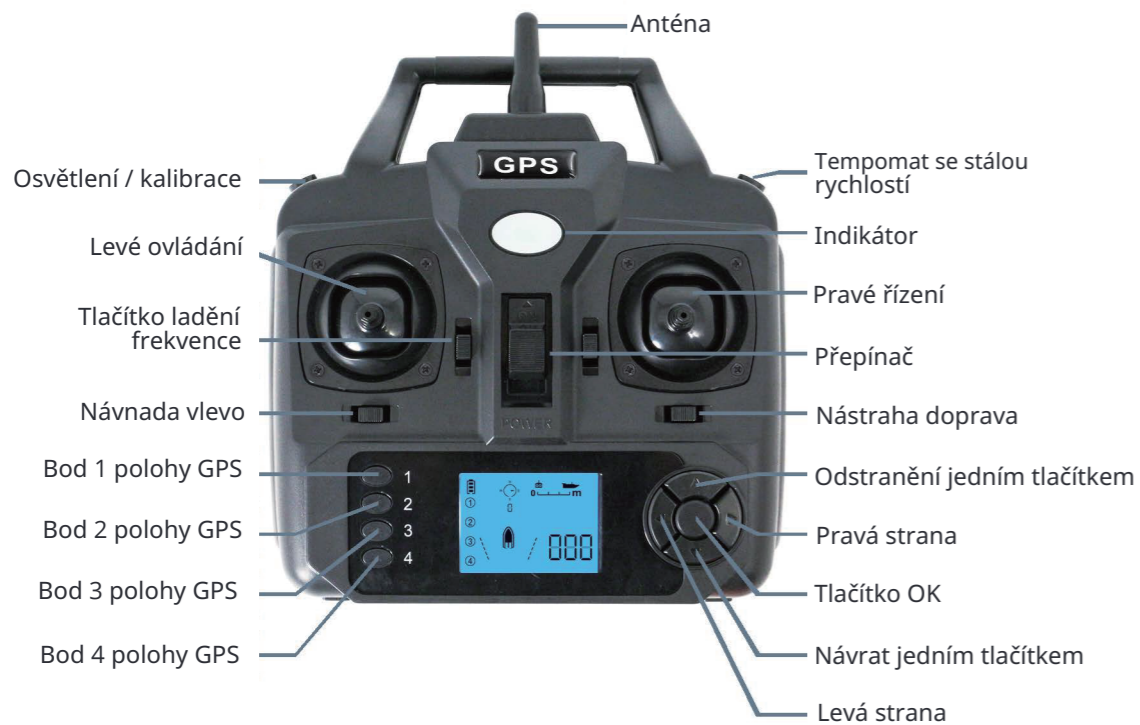
Používání za nepříznivých podmínek:

Před použitím za nepříznivých povětrnostních podmínek (např. silný vítr, bouřky) si prostudujte návod k obsluze, abyste se ujistili, že loď je pro takové podmínky vhodná.

V případě silného větru nebo bouřky je vhodné od použití lodě upustit, aby nedošlo k jejímu poškození.

Popis produktu





Popis směru jízdy loď

Světlo levého a pravého směrového ukazatele: Při zatáčení bude odpovídající směrové světlo střídavě blikat červeně a bíle.

1. Současným stisknutím obou směrových páček nahoru loď pojede vpřed.



2. Současným stisknutím obou směrových páček dolů loď pojede vzad.



3. Stiskněte levý směrový joystick dolů a pravý směrový joystick nahoru, aby loď odbočila vlevo.

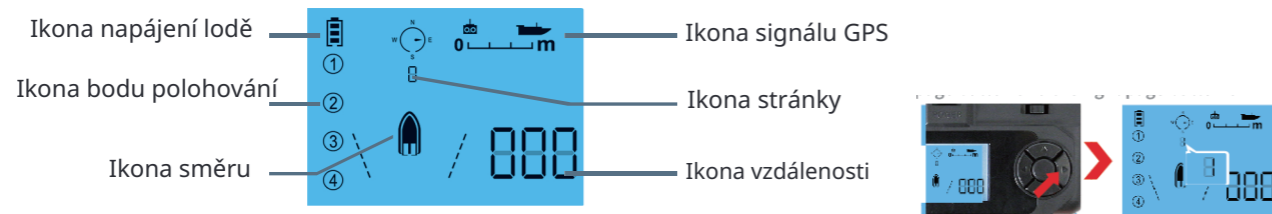


4. Stiskněte levý směrový joystick nahoru a pravý směrový joystick dolů, aby loď odbočila vpravo.



Upozornění: Levé a pravé tlačítko na dálkovém ovladači nemají žádnou funkci.

Popis displeje dálkového ovladače



Ikona napájení lodě: Ikona baterie zobrazuje stav akumulátoru na lodi. Když je ikona baterie plná¹, znamená to, že výkon lodí je dostatečný. Obecně se během provozu s návnadou zobrazují 2 úrovně výkonu. Pokud ikona baterie ukazuje pouze 1 úroveň, znamená to nízký stav nabití akumulátoru a je nutné jej včas vyměnit nebo dobít.

Upozornění: Indikace stavu baterie je přesná pouze během provozu.

Ikona GPS signálu: ikona  na displeji značí signál GPS. Po zobrazení této ikony je možné provést kalibraci a nastavení ukládání pozicních bodů.

Ikona vzdálenosti: Ikona vzdálenosti v pravém horním rohu obrazovky zobrazuje vzdálenost mezi lodí a výchozím bodem polohy nebo vzdálenost mezi dvěma body určování polohy v režimu plavby s pevným bodem.

Ikona směru: Ikona lodě na ovladači zobrazuje směr, kterým loď směřuje. Když loď pluje, pokud je ikona lodě uprostřed, znamená to, že loď neotáčí. Pokud je ikona lodě vlevo, znamená to, že loď otáčí doleva. Pokud je ikona lodě vpravo, znamená to, že loď otáčí doprava.

Upozornění: V režimu plavby s bodem určení a plavby s konstantní rychlostí bude ikona směru zobrazována vpředu i vzadu, což znamená, že gyroskop lodí se kalibruje a udržuje přímý kurz.

Ikona stránky: číslo uvedené pod popiskem na obrazovce dálkového ovladače označuje ikonu stránky. Displej obsahuje celkem deset stran, výchozí číslo zobrazené na první straně je 0, na druhé straně 1 atd. Číslo na desáté straně je 9, což je poslední strana. Stranu lze měnit stisknutím levého a pravého tlačítka stránky na dálkovém ovladači.

Ikona bodu polohování: Ikony 1, 2, 3 a 4 na obrazovce představují ikony bodů polohování lodě, odpovídající tlačítkům bodů polohování na levé straně displeje. Po stisknutí tlačítka bodu polohování se na obrazovce zobrazí odpovídající ikona s příslušným číslem. Pokud stisknete tlačítko bodu polohování 1, na obrazovce se zobrazí ikona 1, což znamená, že loď je označena červeně jako bod polohování v dané pozici. Pokud je aktuální stránka plná nastavených bodů, stiskněte tlačítko na pravé straně, abyste přešli na další stránku a nastavili pátý bod a další.

Informace před použitím


1. Před použitím si důkladně přečtěte celý návod k obsluze a bezpečnostní pokyny.
2. Vyměňte zaněťovací loďku z obalu.
3. Odstraňte ochrannou fólii ze spodní části.
4. Nainstalujte anténu na loď.
5. Plně nabijte akumulátor pomocí nabíječky. Jakmile se kontrolka LED na nabíječce změní z červené na zelenou, je akumulátor plně nabitý.
6. Otevřete kryt prostoru akumulátoru lodě, připojte plně nabitý akumulátor k lodi a kryt uzavřete.
7. Stiskněte vypínač lodě s návnadou.
8. Zapněte vypínač dálkového ovladače.
9. Loď zaněťová je připravena.

Příprava před použitím

Za prvé: příprava k uvedení do provozu

1. Umístěte loď na pevný povrch, nejprve stiskněte spínač na lodi a poté zapněte vypínač na dálkovém ovladači. Když dálkový ovladač vydá zvukový signál, rozsvítí se zelená kontrolka dálkového ovladače a kontrolka lodí se rozsvítí bíle. To znamená, že dálkový ovladač a loď jsou propojeny.
2. Po dokončení párování frekvencí mezi dálkovým ovladačem a lodí stiskněte tlačítko ovládání dálkového ovladače, abyste ověřili správnou funkčnost motorů lodí na obou stranách.

Za druhé: Kalibrace


1. Když se na obrazovce dálkového ovladače zobrazí ikona , použijte dálkový ovladač k řízení lodě přibližně 7 metrů od břehu, aby bylo zajištěno, že v okolí nejsou žádné překážky.

Upozornění: Doba hledání GPS signálu závisí na okolním prostředí, obvykle nepřesahuje dvě minuty.

2. Stiskněte tlačítko OK bez uvolnění společně s tlačítkem kalibrace (obrázek 1), loď přejde do režimu automatické kalibrace, automaticky se otočí ve vodě a po dokončení kalibrace přestane rotovat.

Upozornění: V případě, že narazíte na překážku, stiskněte tlačítko kalibrace pro ukončení kalibrace. Pokud jsou vodní vlny vysoké, ovlivní to kalibraci lodi. Kalibraci je nutné provést za klidné vody.

Tři: nastavte počáteční bod

Když ikona GPS zobrazuje , je možné provádět uložení polohového bodu. Po dokončení kalibrace lodi se na obrazovce dálkového ovladače zobrazí Stránka O. Doporučuje se zastavit loď v blízkosti břehu jako počáteční bod, stisknout tlačítko „OK“ na ovládacím přístroji a poté stisknout tlačítko polohového bodu CD (Obrázek 2). Ikona bodu CD na obrazovce dálkového ovladače nejprve bliká a poté zůstane svítit. Bod CD je tímto okamžikem uložen jako počáteční bod. Po dokončení nastavení výchozího bodu lze tímto způsobem nastavovat a prohlížet i další poziciční body.

Upozornění: Po nastavení výchozího bodu se na obrazovce vysílače zobrazuje vzdálenost od výchozího bodu po vyplutí lodě.

Návod k obsluze GPS pozičního systému

Uložení GPS pozičního bodu: Po úspěšném nastavení výchozí pozice, kdy je možné doplnit loď do konkrétního bodu, stiskněte tlačítko OK a poté odpovídající tlačítko pozičního bodu pro uložení polohy. Po úspěšném nastavení aktuálního bodu polohování příslušné číslo na displeji nejprve bliká a poté zůstává rozsvícené. Loď může plout k dalšímu místu a nové body polohování lze nastavovat v pořadí stran. Lze uložit až 40 bodů polohování (celkem deset rozhraní, každé rozhraní může být nastaveno na 4 body polohování; když je body polohování rozhraní plné, lze otočit stránku a nastavit nový bod polohování (Obrázek 3).

UPOZORNĚNÍ: Uložené body polohování se vymažou po vypnutí napájení lodi.



Obr. 1



Obr. 2



Obr. 3

Plavba k bodu polohování: Po nastavení bodu polohování vyberte bod, k němuž chcete doplnout, stiskněte tlačítko bodu polohování (Obr. 4) a loď automaticky zahájí plavbu. V tomto okamžiku je na obrazovce zobrazena vzdálenost mezi dvěma body polohování. Když se zobrazovaná vzdálenost začne zmenšovat až na 0 m, řídicí aparatura vydá dva zvukové signály „di, di“, což znamená, že loď dosáhla zvoleného bodu polohování a zastavila se.

Upozornění:

1. Po dosažení lodi nastaveného bodu polohování se na displeji vzdálenosti řídicího zařízení zobrazí vzdálenost mezi počátečním bodem a aktuální pozicí lodě.

2. Pokud se loď odchyluje nebo pluje v nesprávném směru, proveďte opětovnou kalibraci.

3. Pokud loď chce zrušit operaci okruhu plavby, podržte příslušný bod polohování pro zrušení funkce plavby.

Návrat jedním tlačítkem: Stiskněte tlačítko pro návrat jedním tlačítkem (obr. 5) a loď se vrátí do počátečního bodu (počáteční bod musí být nastaven před použitím této funkce).

Pro zrušení funkce návratu jedním tlačítkem stiskněte opět tlačítko návratu jedním tlačítkem.

Mazání jedním tlačítkem: Podržte tlačítko mazání jedním tlačítkem (obrázek 6), abyste odstranili všech 100 červených pozičních bodů na ovládacím zařízení.



Obr. 4



Obr. 5



Obr. 6



Obr. 7

Další funkce dálkového ovladače

Přepínání světla: Stiskněte tlačítko světla na dálkovém ovladači (obrázek 7), přední reflektor začne blikat, stiskněte tlačítko světla znovu – přední reflektor zůstane zapnutý, a po třetím stisknutí bude reflektor vypnut.

Tempomat s konstantní rychlostí: Pokud loď jede vpřed, současně podržte tlačítko tempomatu (Obrázek 8), loď přejde do plavebního režimu a pojede konstantní rychlostí. Během této doby není potřeba ovládat řídicí přístroj a loď bude pokračovat v jízdě vpřed. Pro vypnutí plavebního režimu s konstantní rychlostí stačí stisknout tlačítko ovládání tempomatu.

Upozornění: V režimu nízké spotřeby energie není možné přejít do režimu ovládání tempomatu.

Tlačítko návnavy: Stiskněte levé tlačítko návnavy pro vysunutí levého zásobníku a pravé tlačítko pro vysunutí pravého zásobníku (Obrázek 9).

Upozornění: Po vyskočení silosu jej ručně zatlačte zpět do výchozí polohy.

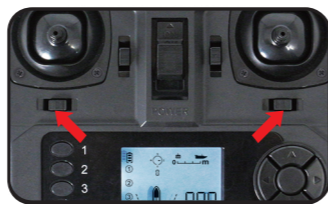
Elektronický plot: Pokud je akumulátor plně nabitý, loď dosáhne vzdálenosti až 500 m. Jestliže je však loď v nízkém stavu nabití, řídicí aparatura vydá zvukový signál a loď nesmí vyplout mimo dosah 150 m, aby se zabránilo situaci, kdy by se kvůli nízkému nabití nemohla vrátit. Když je loď v nízkém stavu nabití akumulátoru, ikona baterie na řídicí aparatuře signalizuje, že zbývá pouze jedna baterie, a loď se automaticky vrátí do výchozího bodu.

Návrat po ztrátě signálu: Když je akumulátor dálkového ovladače vybitý, dojde k automatickému vypnutí nebo je dálkový ovladač vypnut, loď se automaticky vrátí na výchozí bod.

Upozornění na nízký stav nabití akumulátoru dálkového ovladače: Pokud je úroveň nabití akumulátoru dálkového ovladače nízká, dálkový ovladač vydá dlouhý zvukový signál.



Obr. 8



Obr. 9

Důležité bezpečnostní pokyny

Následující bezpečnostní pokyny musí být vždy dodržovány při používání tohoto produktu, aby se předešlo riziku požáru, úrazu elektrickým proudem nebo poškození majetku či zdraví osob.

Varování

1. Před použitím si pečlivě přečtěte celý návod k obsluze a bezpečnostní pokyny.
2. Tento produkt obsahuje citlivé komponenty a elektronické části, proto jej používejte opatrně.
3. Nepokládejte tento produkt na přímé sluneční světlo ani do temného a vlhkého prostředí.
4. Nepoužívejte tento produkt během bouřky, elektrických výbojů či za deštivého počasí.
5. Nepotáchejte výrobkem při nahazování vlasce. Tím zabráníte zamotání vlasce kolem motoru či vrtule.
6. Nepřeploujte loď přes vodní rostliny nebo jiné překážky, aby nedošlo k zamotání motoru.
7. Doporučuje se provádět údržbu tohoto výrobku po každém otevření krytu prostoru akumulátoru loď, vyjmutím akumulátoru a otevřením prostoru akumulátoru za účelem vysušení vnitřních kapek vody.
8. Produkt je vždy nutné udržovat v suchu a čistotě;
9. Produkt nečistěte, je-li zapnutý, a nezapínejte napájení, pokud je produkt vlhký;
10. Při používání se doporučuje připevnit šňůru na krk k ovladači, aby bylo možné jej zavěsit kolem krku;
11. V řídicí jednotce je dovoleno používat pouze schválené baterie typu AA (1,5 V);
12. Akumulátor nesmí být úplně vybit;
13. Před použitím výrobku je nutné plně nabít akumulátor.
14. K nabíjení akumulátoru používejte dodanou nabíječku.
15. Zařízení a akumulátor nesmí být zapnuty po dlouhou dobu.
16. Pokud se na čtyřech LED indikátorech napájení lodi rozsvítí pouze tři nebo méně LED diod, je nutné akumulátor ihned vyměnit za nový nebo jej vyjmout k nabíjení.
17. Když výrobek nepoužíváte, vyjměte akumulátor z trupu lodi.
18. Nezanedbávejte žádné kabely, které by mohly být omylem zachyceny nebo zataženy.
19. Tento výrobek nepoužívejte v prostředí s vysokou teplotou.
20. Nedropujte ani nepoškozujte produkt.
21. Před nabíjením zkontrolujte, zda není nabíječka poškozená. Pokud je nabíječka poškozená, kontaktujte dodavatele.
22. Používejte pouze oficiální náhradní díly.
23. Pokud je produkt poškozený nebo přestane fungovat, přestaňte jej používat a kontaktujte dodavatele.
24. Obalové materiály a drobné příslušenství uchovávejte mimo dosah dětí.

Bezpečnostní opatření

Jaká je doba provozu této loď?

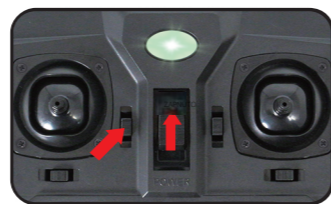
Každý akumulátor umožňuje plavbu po dobu 2 hodin. Počasí ovlivňuje dobu provozu každého akumulátoru. Povětrnostní podmínky, jako silné větry, mohou ovlivnit výkon akumulátoru a způsobit vyšší spotřebu energie lodí.

Jaký je dosah?

Vzdálenost mezi dálkovým ovladačem a lodí může dosahovat až 500 metrů. Na dosah však významně působí environmentální faktory, proto nelze tuto vzdálenost garantovat během používání loď.

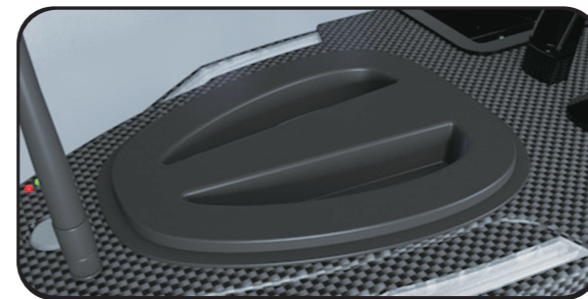
Dálkový ovladač nemůže ovládat loď?

Vypněte napájení dálkového ovladače a loď, poté je nutné znovu spárovat frekvenci dálkového ovladače s lodí. Umístěte loď na pevný povrch, nejprve stiskněte tlačítko párování na dálkovém ovladači, aniž byste jej ztratili, poté přepněte spínač na lodi a následně zapněte spínač na dálkovém ovladači (obr. 10). Když dálkový ovladač vydá zvuk, rozsvítí se zelená kontrolka a rotační světlo na lodi se rozsvítí bíle, což znamená, že ovladač a loď byly propojeny.

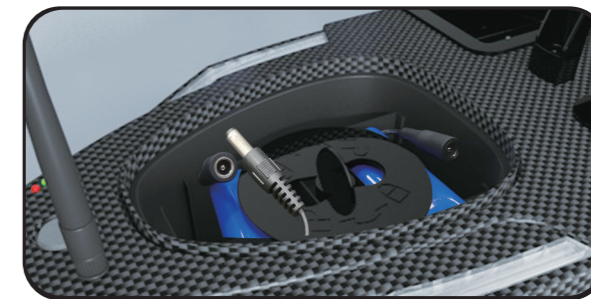


Obr. 10

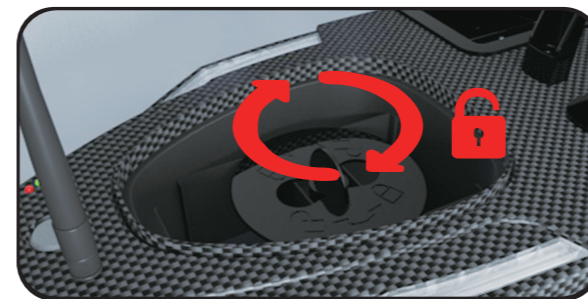
Pokyny k použití a nabíjení akumulátoru



Akumulátor pro loď
Vestavěná jedna sada akumulátorů



Připojení akumulátoru
Připojte rozhraní při používání prostoru pro akumulátor



Vyjmutí a instalace akumulátoru
Otočte ve směru hodinových ručiček pro otevření a vyjmutí akumulátoru, zatlačte držák zpět na místo a otočte proti směru hodinových ručiček pro jeho zajištění.



Rozhraní nabíjení akumulátoru Připojte akumulátor k nabíječce.
Červené světlo: Nabíjení
Zelené světlo: Nabíjení dokončeno

Údržba

Dálkový ovladač

Akumulátor je nutné vyjmout, pokud není používán delší dobu.

Trup lodi

1. Po použití osušte vodu, aby byl trup lodi suchý a čistý.

2. Pokud akumulátor není delší dobu používán, musí být vyjmut a nabit pro správné skladování.

3. Nevystavujte předměty vysokým teplotám.

4. Pokud baterie není používána, musí být skladována na místě chráněném před prachem.

Co mám dělat, pokud nabíjení selže?

1. Nejprve zkontrolujte, zda nabíječka funguje správně (Obrázek 11).

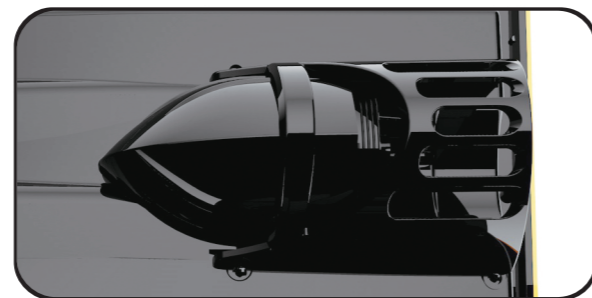
2. Zkontrolujte, zda je nabíječka správně připojena do nabíjecího portu a zda jsou kontakty na rozhraní v pořádku (Obrázek 12).



Obrázek 11

Motor

Po použití je nezbytné zkontrolovat motor na přítomnost zapletených nečistot.



Obrázek 12

Řešení závad rybářské lodě

Závady		Řešení
01	Nelze přepnout	1. Zkontrolujte, zda je správně připojen akumulátor lodě a dálkový ovladač. 2. Zkontrolujte, zda je vypínač na vysílači lodě zapnutý. 3. Nabijte nebo vyměňte akumulátor.
02	Krátká vzdálenost dálkového ovládání	1. Zkontrolujte, zda není anténa lodě zakroucená. 2. Vyměňte akumulátor lodě za nový. 3. Vyměňte anténu.
03	Jednostranná vrtule se neotáčí	Je normální, že jeden z motorů se na souši neotáčí, protože gyroskop lodě není na souši kalibrován a musí pohybovat se na hladině vody
04	Lod se pohybuje s odchylkou	1. Zkontrolujte, zda není vrtule zamotaná do různých předmětů. 2. Postavte loď na rovný povrch a poté znovu synchronizujte dálkový ovladač s lodí.
05	Lod a dálkový ovladač mohou být přepnuti, ale nelze je ovládat.	Znovu synchronizace dálkového ovladače s lodí
06	Automatické řízení lodi po jejím přepnutí	1. Zkontrolujte, zda nejsou tlačítka dálkového ovladače zablokována. 2. Pokud tlačítka dálkového ovladače nejsou zablokována, ale většina tlačítek je ponořena ve vodě, je nutné dálkový ovladač vyměnit.
07	Lod GPS bez bodu polohování	1. Loď nemá polohu satelitního signálu na otevřeném prostoru ani v interiéru. 2. Po přepnutí na zobrazení doby polohování GPS trvá vyhledání GPS signálu přibližně 2 minuty.

Výrobce: Shantou Flying Technology Inc.

Adresa: No. 11 District, Jieyang Road, Jinping District, Shantou

Zástupce v EU: SOLID AUTHORITY LIMITED

Adresa: UNIT 7A, BRIDGECOURT OFFICE PARK, WALKINSTOWN AVENUE, DUBLIN, DUBLIN 12, D12 T2T1, IRSKO

E-mail: phoebe8706@gmail.com

08	GPS automaticky přepíná pohon lodní vrtule a loď buď automaticky pluje, nebo se vrací.	1. Tato situace nastává, pokud je nastaven počáteční bod polohování a systémem lodi detekuje nízkou úroveň baterie a nezaznamená signál z ovládacího přístroje, poté loď automaticky zahájí návrat na kurz. 2. Signál GPS byl ztracen. Existují dva důvody této situace: prvním je magnetické rušení v okolí, druhým příliš husté mraky na obloze.
09	Automatický kurz návratu GPS lodi se výrazně odchyluje.	1. Je normální, že GPS loď se odchyluje o 10–30 stupňů od automatického návratového kurzu díky polohování. Pokud je odchylka větší, laskavě prosíme o opětovnou kalibraci lodi podle pokynů. 2. Zařízení je nutné znovu kalibrovat v novém prostředí.
10	GPS loď se otáčí dokola	Umístěte loď na rovný povrch a znovu připojte loď k řídicí aparatuře. Loď automaticky obnoví gyroskop během párování.
11	Nádrže nelze otevřít	Pokud není možné ručně otevřít elektromagnetický ventil, je nutné stisknout tlačítko elektromagnetického ventilu na dálkovém ovladači a sledovat, zda je ventil možné plynule vysunout či nikoli. Ize plynule vysunout, nebo ne
12	GPS lodě nelze kalibrovat na vodě	1. Znovu nastavte dálkový ovladač a loď na souši. 2. Pokud po párování kódu nelze problém vyřešit, je třeba vyměnit základní desku lodě.
13	Displej dálkového ovladače GPS lodě bliká	Vyměňte akumulátor v ovládacím zařízení.

Upozornění a bezpečnostní informace

Veškeré informace týkající se obsluhy a používání produktů naleznete v návodu k použití nebo na štítku produktu. Před zahájením používání produktu si přečtete návod k použití a řiďte se uvedenými pokyny.

Před použitím si rovněž prostudujte následující informace:

Vyvarujte se kontaktu s vodou – Řídicí aparatura musí být chráněna před vlhkostí i vodou. Kontakt s kapalinami může vést k jejímu poškození a v krajních případech k úrazu elektrickým proudem.

Používejte dle návodu výrobce – Je nutné dodržovat všechna doporučení a instrukce k obsluze poskytované výrobcem řízení. Nedodržení pokynů může způsobit poškození zařízení a zároveň ohrozit bezpečnost uživatele.

Zamezte přehřátí – Řídicí aparatura musí být používána za odpovídajících teplotních podmínek. Přehřátí může způsobit její selhání nebo poškození akumulátoru.

Nerozebírejte zařízení – Řídicí aparaturu není dovoleno samostatně rozebírat ani opravovat. Pokud zařízení vyžaduje opravu, kontaktujte autorizovaný servis, aby se předešlo riziku poškození.

Používejte pouze akumulátory doporučené výrobcem – Řídicí aparatura smí být napájena výhradně akumulátory doporučenými výrobcem. Použití akumulátorů s nevhodnými parametry může způsobit přehřátí, poškození zařízení nebo výbuch.

Uchovávejte na suchém a chladném místě – Řídicí aparatura musí být skladována v suchu, mimo zdroje tepla, aby se předešlo jejímu poškození.

Dbejte zvýšené opatrnosti při používání v prostorách veřejných – Provoz řídicí aparatury na veřejných místech nebo v blízkosti jiných elektronických zařízení může narušovat jejich funkčnost. Zajistěte, aby zařízení bylo používáno v souladu s platnými předpisy ohledně rádiových frekvencí.

Bezpečnostní informace:

Skladování a přeprava – Řídicí aparaturu uchovávejte v originálním obalu nebo vhodném pouzdře, které zajistí její ochranu během přepravy. Vyvarujte se vystavení nárazům, pádům nebo jinému mechanickému poškození.

Shoda s normami – Řídicí aparatura musí splňovat platné bezpečnostní předpisy a normy, včetně předpisů týkajících se rádiových zařízení, emisí elektromagnetického záření a dalších technických norem.

Recyklace – Řídicí aparaturu a její příslušenství je třeba likvidovat v souladu s předpisy o recyklaci a ochraně životního prostředí. Vyvarujte se vyhazování zařízení do běžných odpadních nádob, protože může obsahovat materiály škodlivé pro životní prostředí.

Zabezpečení proti dětem – Řídicí aparatura by měla být skladována na místě nepřístupném dětem, protože může obsahovat malé díly, které představují riziko při požití nebo kontaktu s nevhodnými látkami.

Kontrola technického stavu – Před každým použitím ovládacího zařízení je nezbytné zkontrolovat jeho technický stav, včetně stavu akumulátoru, napájecích prvků a dalšího příslušenství, aby byla zajištěna plná funkčnost a bezpečnost.



Ochrana životního prostředí

Vyřazené elektrické a elektronické zařízení označené dle směrnice Evropské unie nesmí být likvidováno spolu s běžným komunálním odpadem. Podléhá selektivnímu sběru a recyklaci na vyhrazených sběrných místech. Zajištěním správné likvidace předejdete možným negativním dopadům na životní prostředí a zdraví lidí.

Systém sběru použitých zařízení je v souladu s místně platnými právními předpisy o ochraně životního prostředí týkajícími se likvidace odpadů. Podrobné informace o tomto tématu lze získat na městském úřadě, ve sběrném středisku nebo v obchodě, kde byl výrobek zakoupen.



Produkt splňuje požadavky směrnic tzv. Nového přístupu Evropské unie (EU) týkajících se bezpečnosti užívání, ochrany zdraví a životního prostředí, stanovujících rizika, která musí být identifikována a odstraněna.

Tento dokument je překladem originálního návodu k obsluze vytvořeného výrobcem.

Produkt je nutné pravidelně udržovat (čistit) vlastními silami nebo prostřednictvím specializovaných servisních středisek na náklady a zodpovědnost uživatele. V případě, že návod k obsluze neuvádí nezbytné cyklické údržbové nebo servisní zásahy, je nutné pravidelně, nejméně jednou týdně, vyhodnocovat fyzický stav produktu a ověřovat jeho odlišnost od stavu nového výrobku. V případě zjištění nebo zaznamenání jakýchkoli odchylek je nutné neprodleně provést údržbu (čištění) nebo servisní zásah. Nedostatečná údržba (čištění) a neakceptování stavu odchylky v okamžiku jejího zjištění může způsobit trvalé poškození výrobku. Záruka neručí za škody vzniklé nedbalostí.

Dovozce: **INNPRO**

INNPRO Robert Błędowski sp. z o.o.
Rudzka 65c
44-200 Rybnik, Polsko
tel. +48 533 234 303
hurt@innpro.pl
www.innpro.pl

Akumulátor LI-ION

Zařízení je vybaveno lithiovo-iontovým (LI-ION) akumulátorem, který vzhledem ke své fyzikální a chemické povaze stárne v průběhu času a používání. Výrobce uvádí maximální dobu provozu zařízení za laboratorních podmínek, při nichž panují optimální provozní podmínky a akumulátor je nový a plně nabitý. Skutečná doba provozu se může lišit od deklarované hodnoty v nabídce a nejde o závadu zařízení, ale o charakteristiku produktu. Pro zachování maximální životnosti akumulátoru se nedoporučuje jeho vybití pod úroveň 3,18 V nebo 15 % celkové kapacity. Nižší hodnoty, například 2,5 V na článek, způsobují trvalé poškození a nejsou kryty zárukou. Pokud akumulátor nebo celé zařízení nepoužíváte déle než jeden měsíc, nabijte akumulátor na 50 % a pravidelně, každé dva měsíce, kontrolujte jeho stav nabití. Skladujte akumulátor a zařízení na suchém místě, mimo přímé sluneční záření a mrazivé teploty.

Akumulátor LIPO

Zařízení je vybaveno lithium-polymerovým akumulátorem (LI PO), který vzhledem ke své fyzikální a chemické stavbě stárne v čase a při používání. Výrobce uvádí maximální dobu provozu zařízení za laboratorních podmínek, při nichž panují optimální provozní podmínky a akumulátor je nový a plně nabitý. Skutečná doba provozu se může lišit od deklarované hodnoty v nabídce a nejde o závadu zařízení, ale o charakteristiku produktu. Pro zachování maximální životnosti akumulátoru se nedoporučuje jeho vybití pod hodnotu 3,5 V nebo pod 5 % celkové kapacity. Nižší hodnoty, například 3,2 V na článek, způsobují jeho trvalé poškození a nejsou kryty zárukou. Pokud akumulátor nebo celé zařízení nepoužíváte déle než jeden měsíc, nabijte akumulátor na 50 % a pravidelně, každé dva měsíce, kontrolujte jeho stav nabití. Skladujte akumulátor a zařízení na suchém místě, mimo přímé sluneční záření a mrazivé teploty.

ZJEDNODUŠENÉ PROHLÁŠENÍ O SHODĚ EU

Společnost Shantou Flying Technology Inc. tímto prohlašuje, že typ rádiového zařízení: loď V900 je v souladu s direktivou 2014/53/EU. Plný text prohlášení o shodě EU je dostupný na následující internetové adrese: <https://files.innpro.pl/Flytec>

Adresa výrobce: No.11 District, Jieyang Road, Jinping District, Shantou

Rádiová frekvence: 2400–2480 MHz

Maximální rádiový výkon: <20 dBm

Bezpečnostní opatření

Před zahájením nabíjení zkontrolujte, zda jsou kontakty zařízení čisté.

Nikdy nenechávejte zařízení bez dozoru během provozu a nabíjení.

Zajistěte, aby bylo v případě nouze možné rychle odpojit zařízení od napájení.

Nikdy nevystavujte zařízení vysokým teplotám.

Nabíjejte zařízení na suchém a dobře větraném místě, mimo dosah hořlavých materiálů, s minimální volnou vzdáleností 1 m od ostatních předmětů.

Nikdy nezakrývejte zařízení během nabíjení.

Nikdy nepoužívejte napájecí zdroj, nabíjecí stanici, kabely apod. bez doporučení a certifikace výrobce.

Chraňte svůj majetek, zařízení obsahuje články, které jsou obtížně uhasitelné; zajistěte si hasicí plachtu.

Záruka

Při změnách a/nebo modifikacích výrobku zanikne záruka. Při nesprávném používání tohoto výrobku výrobce nenese odpovědnost za vzniklé škody.

Likvidace

- Likvidaci tohoto produktu provádějte v příslušné sběrně. Nevyhazujte tento výrobek s komunálním odpadem.
- Pro více informací se obraťte na prodejce nebo místní orgány odpovědné za nakládání s odpady.

Dokumentace

Tento produkt byl vyroben a je dodáván v souladu se všemi příslušnými nařízeními a směrnicemi platnými ve všech členských státech Evropské Unie. Splňuje také veškeré relevantní specifikace a předpisy v zemi prodeje. Oficiální dokumentaci lze získat na vyzádání. Oficiální dokumentace zahrnuje také (avšak nejenom) Prohlášení o shodě, Bezpečnostní technické listy materiálu a správu o testování produktu.

Vyloučení zodpovědnosti

Design a specifikace výrobku mohou být změněny bez předchozího upozornění. Všechna loga a obchodní názvy jsou registrované obchodní značky příslušných vlastníků a jsou chráněny zákonem.