

Cuisinart®

Plně automatický kávovar

EM550U



Návod k
použití a
brožura s
recepty



Sledujte nás @cuisinart_europe

Pro vaši bezpečnost a další požitek z tohoto výrobku si před
použitím vždy pečlivě přečtěte návod k použití.

Obsah

Bezpečnostní opatření	2
Funkce a výhody.....	4
Ovládací panel	5
Příslušenství.....	6
Instalace stroje.....	6
Příprava espressovače	6
Další nastavení.....	9
Čištění a údržba	11
Řešení problémů	13
Záruka ve Velké Británii	14

Bezpečnost Bezpečnostní opatření

Tato důležitá bezpečnostní opatření jsou kritickou součástí spotřebiče. Před prvním použitím spotřebiče si je všechny pečlivě přečtěte. Pokyny si můžete uschovat pro budoucí použití nebo je předat dalším uživatelům.

Spotřebič je určen pro použití v domácnosti a smí být provozován pouze v souladu s tímto návodem k použití.

Se spotřebičem zacházejte vždy opatrně a upozorněte ostatní uživatele na možné nebezpečí.

NEBEZPEČÍ: Nesprávné používání spotřebiče může způsobit zranění!

1. Zkontrolujte, zda síťové napětí uvedené na typovém štítku odpovídá místnímu elektrickému napětí.
2. Před použitím spotřebiče odviňte a narovnejte napájecí kabel.
3. Spotřebič postavte na pevný a stabilní povrch.
4. Spotřebič musí být používán a opřen o stabilní povrch.
5. Odpojte spotřebič od elektrické sítě

zásuvky za následujících podmínek:

- Před naplněním nádržky na vodu vodou
 - Před demontáží jakýchkoli dílů ze spotřebiče nebo před opětovnou montáží jakýchkoli dílů na spotřebič.
 - Před čištěním nebo údržbou
 - Pokud spotřebič nefunguje správně
 - Po použití spotřebiče
6. Pokud spotřebič delší dobu nepoužíváte, vyprázdněte nádržku na vodu.
 7. Před nasazením nebo sejmutím dílů a před čištěním spotřebiče nechte vychladnout.
 8. K přípravě kávy vždy používejte studenou vodu. Teplá voda nebo jiné tekutiny by mohly způsobit poškození kávovaru.
 9. Pokud je napájecí kabel poškozen, musí být vyměněn výrobcem nebo jeho servisním zástupcem nebo podobně kvalifikovanou osobou, aby se předešlo jakémukoli nebezpečí.
 10. Mlýnek používejte pouze k mletí zrnkové kávy.
 11. Se spotřebičem si nesmí hrát děti.
 12. Pokud je spotřebič ponechán bez dozoru a před montáží, demontáží nebo čištěním jej vždy odpojte od elektrické sítě.
 13. Spotřebič mohou používat osoby se sníženými fyzickými, smyslovými nebo duševními schopnostmi nebo s nedostatkem zkušeností a znalostí, pokud jim byl poskytnut dohled nebo byly poučeny osobou, která se týká používání spotřebiče bezpečným způsobem, a pokud rozumí souvisejícím nebezpečím.
 14. Tento spotřebič nesmí používat děti. Spotřebič a jeho kabel uchovávejte mimo dosah dětí.
 15. Tento spotřebič je určen pouze pro použití v domácnosti.
 16. Aby se předešlo nebezpečí způsobenému neúmyslným resetováním tepelné pojistky, nesmí být tento spotřebič napájen přes externí spínací zařízení, například časový spínač, nebo připojen k obvodu, který je pravidelně zapínán a vypínán rozvodnou sítí.

17. Se spotřebičem si nesmí hrát děti. Čištění a užívatelskou údržbu nesmí provádět děti bez dozoru.
18. Spotřebič se musí používat při teplotách okolí od +10 °C do +40 °C.
19. Nedovolte dětem, aby se během provozu dotýkaly spotřebiče nebo napájecího kabelu.
20. Nepoužívejte sadu prodlužovacích napájecích kabelů, pokud ji neschválil příslušný orgán.
21. Nenechávejte spotřebič bez dozoru, pokud je připojen k hlavnímu napájení.
22. Nepoužívejte spotřebič ve venkovním prostředí.
23. Nepoužívejte spotřebič k jinému než určenému použití.
24. Nenechávejte kabel viset přes okraj stolu nebo pultu a nedotýkejte se horkého povrchu.
25. Spotřebič nepoužívejte ani nepokládejte na mokrý nebo horký povrch.
26. Nepoužívejte spotřebič, pokud je odkapávací miska nesprávně umístěna na svém místě.
27. Neponořujte spotřebič do vody nebo jiných tekutin.
28. Nepoužívejte spotřebič, pokud jsou některé jeho části poškozené.
29. Nepoužívejte spotřebič, pokud nefunguje správně.
30. Neodpojujte spotřebič od sítě zatažením za napájecí kabel.
31. Nepokládejte kabel na ostré hrany předmětů.
32. Nepokoušejte se otevřít hlavní část spotřebiče ani z něj demontovat žádné části, uvnitř se nenachází žádná opravitelná část.
33. Spotřebič se po použití běžně čistí a není určen k ponoření do vody za účelem čištění a spotřebič nesmí být ponořen.
34. Použití příslušenství, které není s o u č á s t í balení, se nedoporučuje. Mohlo by být nebezpečné a je třeba se mu vyhnout.
35. Spotřebič nestavte na horký plynový nebo elektrický hořák nebo do jeho blízkosti, ani do vyhřívané trouby.
36. Neprovozujte funkci horké vody nepřetržitě po více než jeden zásobník vody.
37. Neumísťujte jej do skříně, pokud je v provozu.
38. Tento spotřebič je určen pouze pro vnitřní, domácí použití a není určen k použití v aplikacích, jako jsou: kuchyňské prostory pro zaměstnance v obchodech, kancelářích a jiných pracovních prostředích; zemědělské usedlosti; zákazníky v hotelech, motelech a jiných prostředích rezidenčního typu; zařízeních typu penzionů.
39. **UPOZORNĚNÍ: NEBEZPEČÍ POPÁLENÍ**
VAROVÁNÍ: velmi horké povrchy.
NEDOTÝKEJTE se horkých povrchů, protože by mohlo dojít ke zranění. Vždy používejte rukojeť. Při práci s horkými kapalinami dbejte zvýšené opatrnosti, aby nedošlo ke zranění v důsledku přetečení, zapaření a rozstříknutí. Vydávané nápoje a unikající pára jsou velmi horké
40. **JEDNÁ SE O SPOTŘEBIČ S OBSLUHOU.** Dělejte to na . nenechávejte během používání bez dozoru, po každém použití odpojte zástrčku ze zásuvky. Nikdy nenechávejte spotřebič bez dozoru, pokud je zapnutý nebo zapojený do sítě.



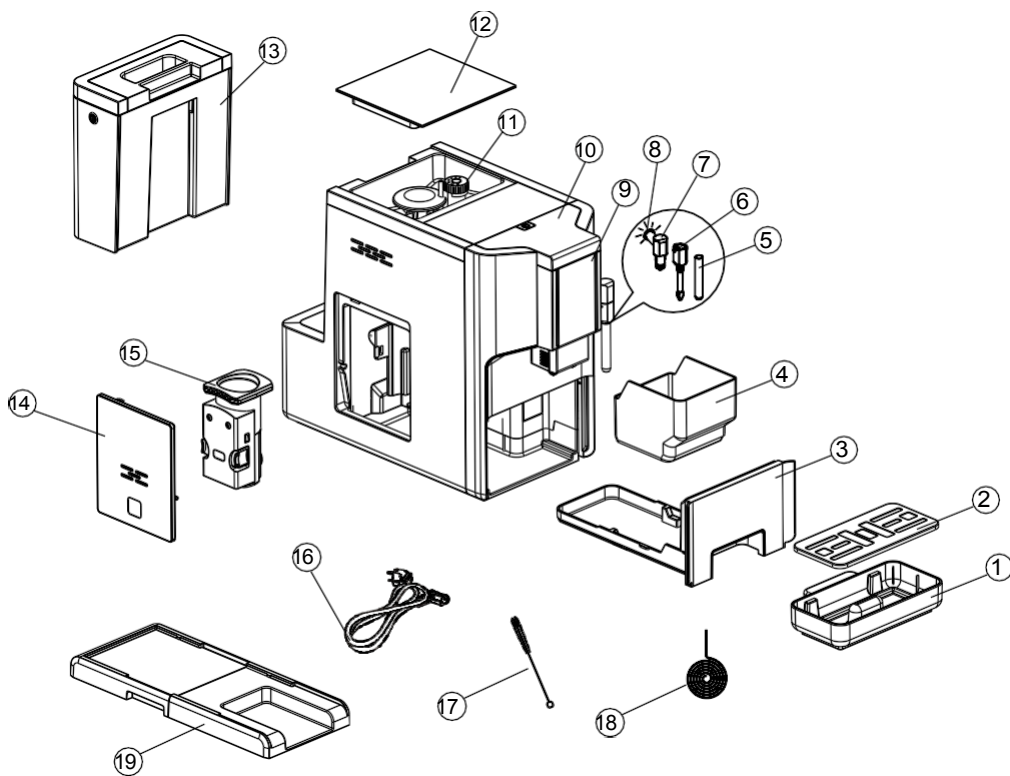
Pro elektrické výrobky Solid v rámci Evropského společenství.

Po skončení životnosti elektrozařízení by nemělo být likvidováno společně s domovním odpadem. Recyklujte jej tam, kde jsou k dispozici zařízení. Informace o recyklaci ve vaší zemi získáte od místního úřadu nebo prodejce.

Pouze pro použití v domácnosti

Funkce a Výhody

1. Vnější odkapávací miska
2. Kryt odkapávací misky
3. Vnitřní odkapávací miska
4. Nádoba na kávovou sedlinu
5. Kovová trubice
6. Parní tryska
7. Kryt trysky
8. Kontrolka páry
9. Nastavitelná výlevka na kávu
10. Ovládací panel
11. Nádoba na zrnkovou kávu
12. Kryt nádoby na kávová zrna
13. Nádržka na vodu
14. Servisní dvířka
15. Varná konvice
16. Napájecí kabel
17. Čistící kartáček
18. Jehla
19. Základna pro nastavení výšky



Ovládací panel



Bliká: nízká hladina vody / chybí nádrž na vodu



Bliká: nízká hladina fazolí / chybí fazole



Trvalé svícení: zásobník na kávovou sedlinu je plný
Bliká: chybí vnitřní odkapávací miska/zásobník na kávovou sedlinu



Trvale svítí: chybí spařovač / je nesprávně nainstalován Bliká: servisní dvířka jsou otevřená / jsou nesprávně nainstalována



Trvale svítí: je třeba odstranit vodní kámen Bliká: probíhá odstraňování vodního kamene.



Probíhá funkce vyprázdnění systému



Tlačítko zapnutí/vypnutí napájení



Tlačítko Espresso



Tlačítko dvojitého espressa



Tlačítko Americano



Tlačítko páry/horké vody



Tlačítko ambientního vaření



Tlačítko oblíbené funkce

Příslušenství

V balení jsou přiložena tři balení čisticích prostředků pro proces odstraňování vodního kamene.


Instalace stroje

1. Odstraňte všechny ochranné fólie, nálepky a další obalové materiály na spotřebiči.
2. Zvolte bezpečný a stabilní povrch se snadno přístupným zdrojem napájení.
3. Podstavec s nastavitelnou výškou lze přidat pod základnu, aby se pod něj vešly cestovní hrnky
4. Vložte vnější odkapávací misku do přístroje, dokud není zajištěna.
5. Naplňte nádržku na vodu vodou (viz "Plnění nádržky na vodu").
6. Naplňte zásobník zrnkovou kávou (viz "Plnění zásobníku na zrnkovou kávu").
7. Odviňte a narovnejte napájecí kabel. Zasuňte zástrčku do zásuvky umístěné na zadní straně kávovaru a druhý konec napájecího kabelu zasuňte do zásuvky 220-240 V.

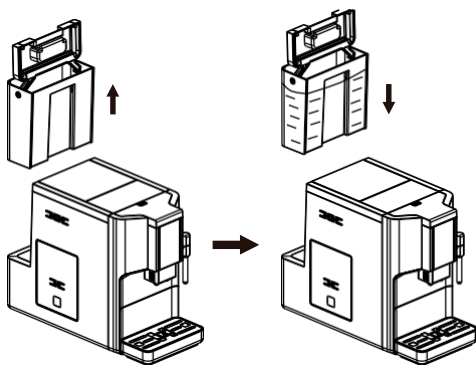
POZNÁMKA: Stisknutím tlačítka horké vody (viz "Ruční oplachování") vyčistěte vnitřek kávovaru před prvním použitím.

Příprava kávovaru

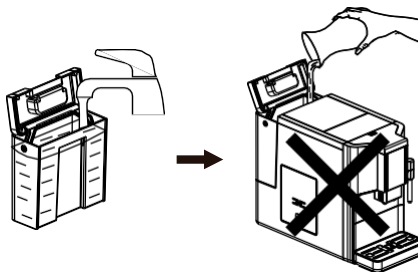
Naplnění nádržky na vodu

Když bliká: , je hladina vody nízká a je třeba nádržku doplnit.

1. Zvedněte nádržku na vodu pomocí víka jako rukojeti.
2. Nádržku na vodu vypláchněte čerstvou vodou. Naplňte nádržku na maximální úroveň a vložte ji zpět do přístroje. Ujistěte se, že je správně nainstalována.

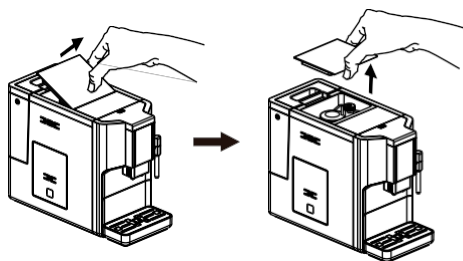



POZNÁMKA: Aby nedošlo k přeplnění nádržky na vodu, nepřilévajte vodu přímo do spotřebiče.



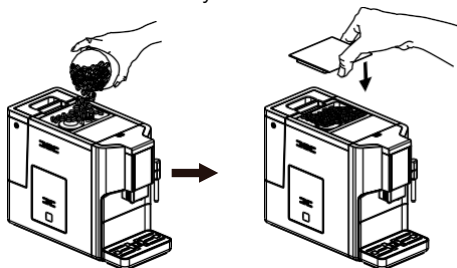
DŮLEŽITÉ: Do nádržky na vodu nikdy nenalévajte teplou, horkou, perlivou vodu nebo jiné tekutiny, které by mohly poškodit nádržku na vodu a přístroj.

Plnění nádoby na fazole






Když bliká , spotřebič vyžaduje naplnění zrnkovou kávou:

1. Odstraňte víko nádoby na kávová zrna.
2. Naplňte zásobník na kávová zrna kávovými zrny.
3. Nasadte víko nádoby.



DŮLEŽITÉ: Nádobku na kávová zrna plňte pouze kávovými zrny. Mletá, instantní, karamelizovaná káva nebo jiné předměty mohou přístroj poškodit.

Příprava horké kávy


1. Zapnete spotřebič stisknutím tlačítka zapnutí/vypnutí . Ujistěte se, že je odkapávací miska umístěna pod výlevkou na kávu a nádržka na vodu je vložena s vodou uvnitř. Spotřebič provede automatické proplachování přes parní trysku a poté přes trysku na kávu, můžete jej zastavit stisknutím tlačítka .
2. Spotřebič je poté v pohotovostním režimu.
3. Pod výlevku na kávu umístěte šálek a nastavte výšku výlevky tak, aby se do ní vešel šálek. V závislosti na velikosti šálku lze odkapávací misku vyjmout a přidat podstavec pro nastavení výšky.
4. Kávu zvolte stisknutím tlačítka Espresso  nebo Americano  tlačítka.
5. Zvolené tlačítko se rozsvítí a rozsvítí se kontrolka pod výlevkou, což znamená, že spotřebič připravuje šálek kávy. Výdej kávy můžete kdykoli zastavit opětovným stisknutím tlačítka.
6. Jakmile se spotřebič vrátí do pohotovostního režimu, je káva připravena k výdeji.

TIP: Objem tlačítka pro přípravu kávy lze nastavit (viz "Nastavení objemu kávy/horké vody").

POZNÁMKA: Funkci horké vody použijte k vyčištění vnitřku kávovaru před prvním použitím.

Příprava kávy s okolním prostředím


Kávu Ambient Brew můžete připravit jedním stisknutím tlačítka.

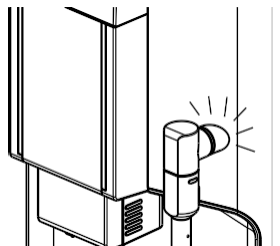
1. Pod výlevku vložte sklenici s ledem (volitelně).
2. Stiskněte tlačítko Ambient Brew . Tlačítko i se rozsvítí indikátor, který ukazuje, že spotřebič připravuje šálek kávy. Káva bude vydána a dokončena za méně než 5 minut.
3. Příprava se automaticky zastaví. Pokud chcete zastavit výdej kávy během provozu, stiskněte znovu tlačítko Ambient Brew.

POZNÁMKA: Množství kávy Ambient Brew je pevně dané a uživatel jej nemůže nastavit.


Příprava dvou šálků espressa

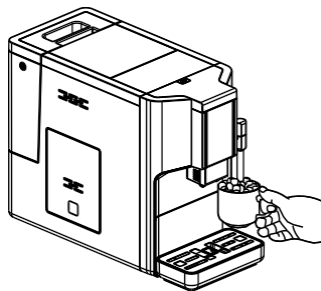
Jedním tlačítkem můžete připravit dva šálky espressa.

1. Vložte jeden šálek pod výlevku nebo dva malé šálky pod každou stranu výlevky.
2. Stiskněte tlačítko dvojité espresso . Připraví se dva šálky kávy vydávány postupně jeden po druhém.
3. Příprava se automaticky zastaví. Pokud chcete zastavit výdej kávy během provozu, stiskněte tlačítko znovu.




Příprava napěněného mléka

1. Připravte kávu s větším šálkem. Otočte parní trysku směrem k odkapávací misce.
2. Jednou stiskněte tlačítko pro přípravu páry/horké vody . Kontrolka páry začne blikat, což znamená, že se spotřebič zahřívá. Zbylou vodu vypusťte do vnější odkapávací misky nebo jiné nádoby.
3. Po dokončení přípravy se kontrolka páry/horké vody trvale rozsvítí. Připravte si nádobu s mlékem. Umístěte nádobu pod parní trysku a ponořte konec trysky do mléka.
4. Opětovným stisknutím tlačítka páry/horké vody zahájíte vaření v páře. Během napařování nádobu otáčejte.

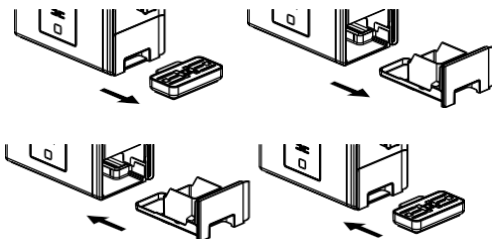


5. Když je mléko dostatečně horké. Stisknutím tlačítka páry/horké vody zastavte.
6. Pomocí vlhkého hadříku očistěte kryt trysky a kovovou trubku (viz "Denní čištění kávovaru").
7. Nalijte horké napěněné mléko do kávy a vychutnejte si ji.

Příprava horké vody

1. Pod proudovou trysku vložte šálek.
2. Dvakrát stiskněte tlačítko páry/horké vody. Obě tlačítka páry/horké vody i indikátor se rozsvítí, aby ukázaly, že spotřebič ohřívá vodu. 
3. Příprava se automaticky zastaví. Pokud chcete zastavit přípravu horké vody během provozu, stiskněte tlačítko znovu.


2. Vysunutím otevřete vnitřní odkapávací misku a nádobu na mletou kávu. Vyprázdňte nádobu na mletou kávu a vypláchněte ji čerstvou vodou. Poté ji osušte.
3. Vložte nádobu na mletou kávu zpět do vnitřní odkapávací misky a zajistěte ji zpět do přístroje.
4. Zajistěte vnější misku na odkapávání v původní poloze.



Nastavení oblíbené funkce

Pomocí funkce Favourite si můžete zapamatovat požadované množství kávy.

Nastavení tlačítka Favourite:

1. Vložte šálek pod výlevku.
2. Stiskněte a podržte tlačítko Favourite po dobu 2 sekund. Tlačítka Espresso a Americano budou blikat.  Vyberte požadovanou kávu, zvolené tlačítko se rozsvítí.
3. Stiskněte a podržte tlačítko, dokud nedosáhnete požadovaného objemu, poté tlačítko uvolněte a zastavte. Ozvou se dvě pípnutí, která signalizují, že oblíbená káva byla uložena.

Použití tlačítka Oblíbené:

1. Pod výlevku dejte hrnek.
2. Stiskněte tlačítko Oblíbené. Zapamatovaný oblíbený nápoj se vydá.

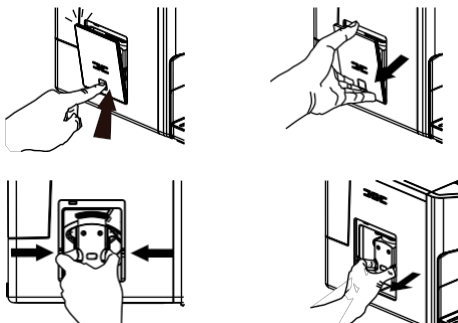
Denní čištění kávovaru

Včasně čištění a údržba spotřebiče jsou velmi důležité pro prodloužení jeho životnosti.

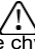
Čištění odkapávací misky a nádoby na kávovou sedlinu:

Každý den vyprázdňte a vyčistěte odkapávací misku.

1. Vytáhněte vnější odkapávací misku z kávovaru. Vyprázdňte vodu, která zůstala v odkapávací misce, a vypláchněte ji čerstvou vodou. Poté ji vysušte.




UPOZORNĚNÍ: V PŘÍPADĚ, ŽE JE VARNÁ KONVICE V PROVOZU, JE NUTNÉ JI VYJMOUT Z PROVOZU:

Pokud se stránka  rozsvítí stabilně, znamená to, že varná konvice chybí / je nesprávně nainstalována.

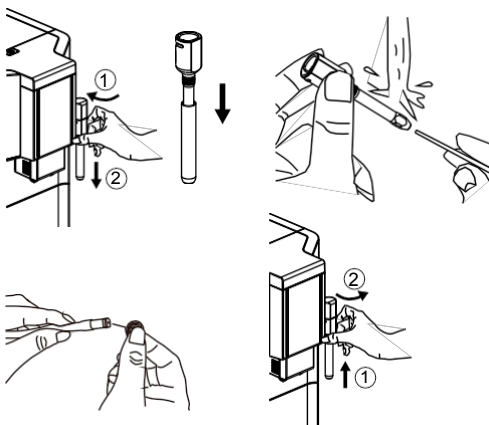
Když se  zobrazí bliká, znamená to, že

chybí / jsou nesprávně nainstalována servisní dvířka.

Když  bliká, znamená to, že chybí nádoba na mletou kávu.

Čištění parní tyčinky

1. Odjistěte kryt trysky otočením proti směru hodinových ručiček.
2. Zatáhněte za kovovou trubičku směrem dolů, abyste ji demontovali z krytu trysky.
3. Kryt trysky i kovovou trubku omyjte teplou tekoucí vodou. K vyčištění otvoru použijte jehlu nebo štětec.
4. Znovu nasadte kryt trysky na parní trysku a otočením ve směru hodinových ručiček jej zajistěte.



Čištění nádržky na vodu

1. Vyjměte nádržku na vodu z přístroje a vypláchněte ji čerstvou vodou.
2. Naplňte ji pitnou vodou až po maximální hladinu. Vložte ji zpět do přístroje.

Vypnutí přístroje

Vypněte spotřebič stisknutím tlačítka Power ON/OFF.

Automatické vypnutí

Spotřebič je vybaven funkcí automatického vypnutí. V závislosti na zvoleném režimu,

spotřebič bude mít různé doby automatického vypnutí (viz "Volba režimu").

Další nastavení

Nastavení objemu kávy/horké vody

Přístroj si může zapamatovat vámi požadované množství espressa, americana a horké vody.

1. Při přípravě kávy nebo výdeji horké vody stiskněte a podržte zvolené tlačítko. Přístroj bude pokračovat v přípravě šálku kávy nebo horké vody.
2. Když objem kávy nebo horké vody odpovídá požadovanému objemu, uvolněte tlačítko tlačítko. Dvě pípnutí signalizují, že objem kávy je zapamatován. U dvojitého espressa je objem prvního a druhého šálku stejný.

Nastavení mletí

Úroveň mletí můžete nastavit otáčením regulačního kolečka v zásobníku na kávová zrna. Tečky na voliči označují jemnost mletí.

VAROVÁNÍ: Nikdy neprovádějte nastavení mletí, pokud mlýnek není v provozu. Mohlo by dojít k poškození mlýnku.



Výběr režimu

Přístroj má tři různá nastavení: výchozí nastavení, režim ECO a režim rychlosti. V režimu ECO spotřebič pomáhá šetřit více energie. V režimu rychlosti může uživatel připravit kávu rychleji než ve výchozím nastavení.

	Rychlostní režim	Výchozí nastavení	Režim ECO
Osvětlení Světlo	Ano	Ano	Ne
Předvaření*	Ne	Ano	Ano
Doba automatického vypnutí	30 min.	20 min	10 min
Paměť objemu šálku	Ano	Ano	Ano


POZNÁMKA: Funkce předspaření navlhčí namletá zrna v kávovaru malým množstvím vody před úplnou extrakcí. Tím se kávová sedlina rozšíří a v kávovaru se vytvoří větší tlak, který napomáhá extrakci všech olejů a plné chuti z namletých kávových zrn.

	Tlačítko Espresso 	Tlačítko Americano 	Tlačítko horké vody 
V režimu rychlosti	Zapnuté světlo	Bliká	Bliká
Ve výchozím nastavení	Bliká	Světlo zapnuto	Bliká
V režimu ECO	Bliká	Bliká	Zapnuté světlo

1. Když je přístroj v pohotovostním režimu, stiskněte a podržte tlačítko  po dobu 5 sekund.
2. Tlačítko napájení bude poté blikat. Tlačítka budou při různých nastaveních zobrazovat výše uvedené indikace.
3. Stiskněte tlačítko Espresso pro rychlý režim, tlačítko Americano pro výchozí nastavení a tlačítko Horká voda pro režim ECO. Dvě pípnutí signalizují, že je zvolen daný režim.
4. Pokud chcete ponechat nastavení beze změny, stiskněte znovu tlačítko  nebo počkejte 5 sekund, než se přístroj vrátí do pohotovostního režimu.

Čištění a údržba

Odstraňování vodního kamene


Když se  stabilně rozsvítí, znamená to, že je třeba spotřebič odvápnit. Spotřebič zůstane v nejlepší stavu, pokud tuto funkci provedete alespoň jednou měsíčně nebo pravidelněji v závislosti na tvrdosti používané vody.


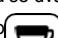
1. Naplňte nádržku na vodu na úroveň MAX.
2. Do nádržky na vodu přidejte jedno balení čisticího prostředku.

DŮLEŽITÉ: K odstraňování vodního kamene nepoužívejte ocet ani jiné čisticí prostředky, protože by mohlo dojít k poškození spotřebiče.


3. Pod výlevku na kávu umístěte dostatečně velkou nádobu.
4. V pohotovostním stavu stiskněte a podržte tlačítko Power ON/




OFF  a tlačítka Espresso po dobu 5 sekund. Ozvou se dva zvukové signály, tlačítka

 a Espresso  budou blikat.

5. Stisknutím tlačítka Espresso potvrďte proces odstraňování vodního kamene.

6.  Bude blikat a signalizovat, že se spotřebič odvápnuje.



UPOZORNĚNÍ: Chraňte pokožku/tělo před horkou vodou.


7. Když je veškerá voda v nádržce na vodu tlačítko Espresso  bude blikat.
8. Vyjměte zbývající roztok z nádržky na vodu a naplňte nádržku vodou z vodovodu na úroveň MAX. Po naplnění nádržky na vodu se rozsvítí kontrolka zhasne. Spotřebič bude pokračovat v odstraňování vodního kamene proces odvápnování.
9. Po dokončení procesu odstraňování vodního kamene se spotřebič automaticky vypne.

POZNÁMKA: Aby bylo možné proces odstraňování vodního kamene dokončit, buďte během provozu trpěliví.

Funkce vyprázdnění systému

Funkce vyprázdnění systému se doporučuje před uskladněním, z důvodu ochrany před mrazem nebo před odnesením do servisu.

1. V pohotovostním stavu stiskněte a podržte tlačítka Power ON/OFF  a Americano.  po dobu 5 sekund.

2.  Poté bude blikat.
3. Vyjměte nádržku na vodu ze spotřebiče, pak probíhá vyprázdňení systému. Parní tryska vydá malé množství vody.
4. Po dokončení funkce vyprázdnění systému se spotřebič automaticky vypne.

DŮLEŽITÉ: Po provedení funkce vyprázdnění systému stiskněte tlačítko horké vody, dokud se z parní trysky při dalším použití přístroje nevydá voda.

Ruční oplachování

Po použití nebo po delší době nepoužívání spotřebiče můžete provést cyklus ručního oplachování, abyste vyčistili trysku na kávu.

1. V pohotovostním režimu stiskněte a podržte tlačítka Power ON/OFF a Steam/Hot Water po dobu 5 sekund.
2. Tlačítko horké vody bude blikat. Kávová tryska vydá malé množství vody.

UPOZORNĚNÍ: Horká voda bude vydávána z kávové hubice do vnějšího odkapávacího tácu. Vyvarujte se kontaktu se stříkající vodou.

3. Po opláchnutí se spotřebič vrátí do pohotovostního režimu.

Čištění spotřebiče

1. Odpojte napájecí kabel od síťové zásuvky.
2. Vylijte veškerou vodu z vnitřní i vnější odkapávací misky.
3. Skvrny od vody na spotřebiči vyčistěte navlhčeným hadříkem nebo čisticím prostředkem, který neškrábe.

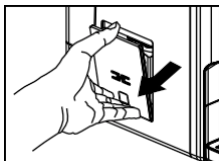
DŮLEŽITÉ: K čištění spotřebiče nikdy nepoužívejte abrazivní prostředky, ocet nebo prostředky na odstraňování vodního kamene, které nejsou součástí balení.

Čištění výstupu práškové kávy

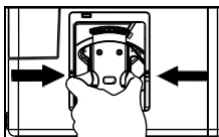
Výstupní otvor vyčistíte podle níže uvedených kroků, abyste zajistili účinný přísun kávy do spařovače.



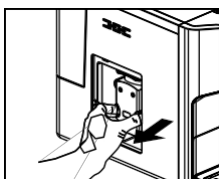
1. Zatlačte na oblast výklenku servisních dveří.



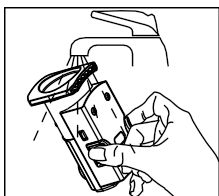
2. Vyměňte servisní dvířka.



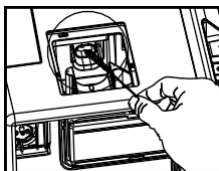
3. Stiskněte uvolňovací pojistku spařovače.



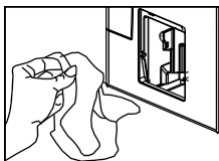
4. Vyměňte spařovač.



5. Opláchněte varnou konvici pod tekoucí vodou.
Před opětovným nasazením na přístroj je nechte zcela vyschnout.



6. Pomocí čistícího kartáčku vyčistíte výstupní otvor pro prášek a odstraňte z přístroje zbytky kávové sedliny nebo prášku.



7. K důkladnému vyčištění vnitřku kávovaru použijte hadřík. Před zavřením bočních dveří zcela vysušte.

Řešení problémů

PROBLÉM	PŘÍČINA	ŘEŠENÍ
Spotřebič nefunguje.	Spotřebič není připojen k elektrické síti.	Připojte spotřebič k elektrické síti a stiskněte tlačítko Power ON/OFF. Zkontrolujte kabel a zástrčku.
Žádná nebo opožděná odezva při několika pokusech stisknutí funkčních tlačítek na panelu.	Spotřebič je vystaven elektromagnetickému rušení. Panel je znečištěný.	Odpojte spotřebič ze zásuvky. Po několika minutách znovu spusťte. Vyčistěte panel dodaným hadříkem.
Káva není dostatečně horká.	Šálky nebyly předeřhřáté. Varná jednotka je příliš studená.	Před přípravou kávy spotřebič alespoň třikrát propláchněte.
Káva nemůže vytéct z výlevky.	Možná byla dříve použita funkce vyprázdnění systému.	Stiskněte tlačítko horké vody, dokud z výlevky nebude moci vytékat voda.
První šálek kávy je nekvalitní.	Při prvním spuštění mlýnku se do spařovací jednotky nenasype dostatečné množství kávové síly.	Kávu vyhodte. Další kávy budou vždy v dobré kvalitě.
Káva nemá pěnu.	Zrnková káva není čerstvá.	Vyměňte nebo použijte vhodnou značku zrnkové kávy.
Dotyková tlačítka nejsou citlivá.	Nestiskněte dotyková tlačítka ze směru od přední strany spotřebiče.	Stiskněte spodní část ikony dotykového tlačítka ze směru od přední strany spotřebiče.
Spotřebič se zahřívá příliš dlouho.	Nadměrně se usazuje vodní kámen.	Odstraňte vodní kámen ze spotřebiče.
Je vyjmutá nádržka na vodu / hladina vody je velmi nízká v Nádrž na vodu, ale nemáte žádné upozornění. 	Oblast v blízkosti konektoru nádržky na vodu je mokrá.	Otřete vodu v okolí konektoru nádržky na vodu.
Vnitřní odkapávací miska je naplněna velkým množstvím vody.	Kávový prášek je příliš jemný, což blokuje odtok vody.	Během provozu mlýnku upravte jemnost kávy na větší tečku.
Káva je dodávána příliš pomalu nebo po kapkách.	Kávový prášek je příliš jemný, což blokuje odtok vody.	Během provozu mlýnku nastavte jemnost kávy na větší tečku.
Indikátor nedostatku kávových zrn bliká, ale uvnitř nádoby je stále mnoho kávových zrn.	Vnitřní vývod kávového prášku je zablokovaný.	Postupujte podle pokynů v části "Čištění výstupu práškové kávy".
Indikátor odstranění vodního kamene bliká i po ukončení procesu odstranění vodního kamene.	Proces odstraňování vodního kamene nebyl dokončen.	Buďte trpěliví a vyčkejte na dokončení procesu. Kávovar se automaticky vypne. Přístroj nevypínejte ručně.
Mléčnou pěnu nelze znovu vytvořit pomocí parní trysky.	Tryska je znečištěná a otvor na krytu trysky nebo kovové trubce byl porušen zbytky mléka.	K vyčištění parní trysky postupujte podle pokynů v části "Denní čištění kávovaru".