

# Cuisinart®

## ESPRESSO BAR™

# Kávovar na espresso Grind & Brew

EM640E



Návod  
a recepty

Pro vaši bezpečnost a další požitek z tohoto výrobku si před použitím vždy pečlivě přečtete návod k použití.

# Důležité pokyny při vybalování

1. Položte bočnice na velký, stabilní a rovný povrch.
2. Vyjměte literaturu.
3. Otočte krabici tak, aby byla zadní stranou dolů, a vysuňte vnitřní obsah na rovný povrch.
4. Po vyjmutí jednotky umístěte krabici ven z cesty a sejměte horní polyfoamovou vložku.
5. Z polyfoamu vyjměte portafiltr, pěchovací puk a bílou krabičku s nápisem Espresso Accessories Box.
6. Portafiltr rozbalte a položte stranou. **POZNÁMKA:** portafiltr je zabalen s nasazeným dvojitým filtračním košem.
7. Otevřete zásobník s příslušenstvím pro espresso a vyjměte všechny  
Obsah

**POZNÁMKA:** Příslušenství zabalené uvnitř obsahuje nádobu na pěnu, kolík na čištění pamí tyče, kartáček na čištění páčícího bubnu, kartáček na čištění žlábků, dávkovací příručku a filtr na jednu dávku espresso. Viz strana 9 návodu k obsluze, kde naleznete referenční informace a pokyny k integrovanému skladování.

8. Vyjměte kávovar z polystyrenu a odstraňte polystyrenový sáček, který kávovar zakrývá.
9. Položte jednotku na rovný povrch a odstraňte všechny ostatní obalové materiály a pásku.

**POZNÁMKA:** Uhlíkový vodní filtr a držák filtru jsou uloženy uvnitř nádrže na vodu.

Všechny obalové materiály uschovejte pro případ, že byste museli přístroj v budoucnu přepravovat.

**VŠECHNY PLASTOVÉ SÁČKY UCHOVÁVEJTE PŘED DĚTMI.**

# Hledání dokonalého šálku espressa

Obecně se uznává, že existují čtyři základní prvky, které jsou pro dokonalý šálek rozhodující:

## Prvek 1: Voda

Při přípravě espressa dbejte na to, aby voda protékala filtrem správnou rychlostí. Průtok vody lze upravit změnou tlaku, kterým je káva ve filtru stlačena, nebo změnou mletí kávy. Pokud je rychlost proudění vody příliš pomalá, káva bude příliš extrahovaná a bude velmi trnavá a hořká, s přídavkem skvrnitá a nerovnoměrná pěna na povrchu. Pokud je rychlost proudu vody příliš vysoká, káva se nedostatečně vtáhne a nerovnoměrně se její vrcholná chuť. Káva bude zředěná a na vrcholu bude nedostatečné množství pěny.

## Prvek 2: Káva

Zatímco většinu liliu tvoří voda, veškerá chuť by měla pocházet z kávy. Abyste dosáhli stejné skvělé chuti kávy, jakou dostanete v kavárně, musíte použít stejné kvalitní kávová zrna. Pokud se rozhodnete mlít si zrna sami, kupujte zrna čerstvá a celá, vždy jen asi dvoutýdenní zásobu, aby byla maximálně čerstvá. Jakmile se kávové zrno rozbije, jeho chuť se velmi rychle znehodnotí. Pokud není praktické kupovat menší zásoby, doporučujeme oddělit větší množství zrn a skladovat je ve vzduchotěsných nádobách na chladném a suchém místě. Neměly by se skladovat déle než 1 měsíc, protože se sníží jejich chuť. Zrnkovou kávu neuchovávejte v chladničce ani nemrazte.

## Prvek 3: Broušení

Mletí kávy je rozhodující pro správnou extrakci chuti. Používáte-li předem namletou kávu, ujistěte se, že jste zakoupili kávu namletou speciálně pro kávovary na espresso/cappuccino. Pokud je mletí příliš jemné, dojde k přeextrakci a hořkosti se skvrnami a nerovnoměrnou pěnou na povrchu. Pokud je mletí příliš hrubé, voda prochází příliš rychle a v kávě se vytvoří nedostatečné množství kávy. Pěny na povrchu espressa.

## Prvek 4: Podtláčení kávové sedliny

Pokud se rozhodnete používat mleté espresso, je tamponování kávy velmi důležitou součástí procesu přípravy kávy. Použijte přiložený nástroj na tamponování, pěchujte (přítlačte) moukou asistovaný pěchovač vyvinutý tlak 10 kg. V případě potřeby přidejte další kávu a znovu ji utlačte, aby se káva srovnala. Filtrační koš nepřeploňte.

# Vlastnosti a výhody

## 1. Víko násypky

Uzavírá vlhkost a vzduch, aby se zrna udržela čerstvá.

## 2. Zásobník na fazole

Pojme až 225 g kávových zrn.

## 3. Uvolňovací knoflík zásobníku

Slouží k vyjmutí násypky a k přístupu k mlýnku na kávu.

## 4. Kuželový mlýnek (není zobrazen)

## 5. Volič velikosti mletí

16 nastavení umožňuje přizpůsobit mletí od jemného až po hrubé.

## 6. Přístupová dvířka k zásobníku na vodu

## 7. Páka asistovaného pěchování

Slouží k podbýjení namleté kávy ve filtračním koši před spařením.

## 8. Kolébka pro mletí

## 9. Vyjímatelný zásobník na vodu o objemu 2,2 litru

s předním plněním pro snadné plnění. Snadný pohled na okénko hladiny vody.

### 9A. Držák vodního filtru s dřevěným uhlím

### 9B. Vodní filtr na dřevěné uhlí

## 10. Ohřívací deska na šálky

Slouží k ohřevu šálek na espresso.

## 11. Spínač ovládání páry nebo horké vody

## 12. Ovládací panel

Viz podrobný obrázek na straně 7.

## 13. Parní a horká vodní tyčinka

Slouží k napařování mléka pro cappuccino a latté nebo k výdeji horké vody.

## 14. Skupinová hlava/vařicí hlava

Pro snadné nasazení portafiltru. Má dvě polohy, pro snadné čištění.

## 15. Bortofiltr Portafilter

Portafiltr bez dna o průměru 57mm z nerezové oceli.

## 16. Nastavitelná dvouvrstvá police

Výklopná polička pro umístění menších šálek.

## 17. Měřič tlaku při extrakci espressa

Monitoruje extrakční tlak.

## 18. Vyjímatelná odkapávací miska

### 18A. Odkládací prostor

Integrovaná přihrádka slouží k uložení příslušenství v době, kdy se nepoužívá.

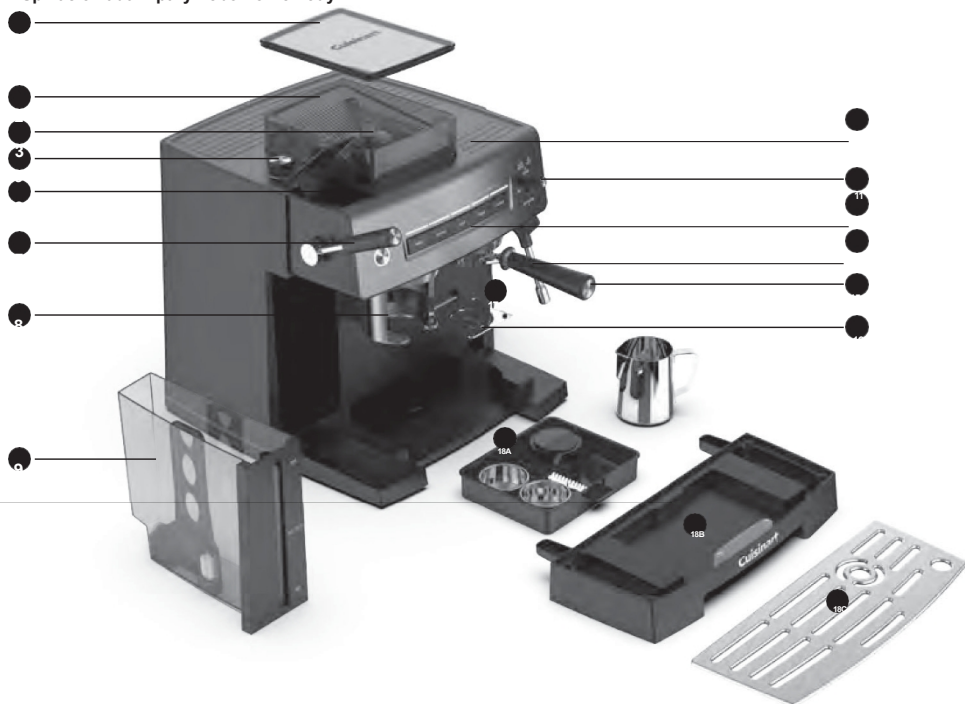
### 18B. Vyjímatelná odkapávací miska

Odnímatelný pro snadné čištění a pro umístění až 20" cestovního hrnku.

### 18C. Vyjímatelná odkapávací miska

## 19. Čerpadlo 20 barů (není zobrazeno)

Tlak 20 barů pro vyvážené odsávání.



# Seznámení s ovládacím panelem

## 1. Tlačítko napájení/vypnutí

Slouží k zapnutí a vypnutí kávovaru. Toto tlačítko se po stisknutí rozsvítí.

## 2. Spuštění mletí

Spustí cyklus mletí.

### 2A. Jednotlivé tlačítko

Slouží k přípravě jedné porce espresso.

### 2B. Dvojité tlačítko

Použijte pro dvojitou porci espresso.

## 3. Tlačítko Cold

Slouží k aktivaci funkce studené extrakce.

## 4. Dávka Brew Start

Spustí varný cyklus.

### 4A. Tlačítko jedné dávky

Slouží k přípravě jedné dávky espresso - 30 ml.

### 4B. Tlačítko dvojité dávky

Používá se pro dvojitou porci espresso - 60 ml.

## 5. Indikátor čištění/odvápňování

## 6. Indikátor přidání vody

## 7. Přepínač ovládání páry nebo horké vody

Slouží k aktivaci páry nebo horké vody.

### 7A. Pára

Použijte při přípravě cappuccina a latté.

### 7B. Horká voda

Používejte k výdeji horké vody.



# Příslušenství

1. Průvodce dávkováním
2. Filtr na jednu dávku **espresso**  
Pro jednu dávku **espresso** použijte filtrační koš na 12šálek.
3. Filtr na dvojitou dávku **espresso**  
Pro přípravu dvojitého **espresso** použijte filtrační koš na 22šálky.
4. **JK BottoKēeōō Portřfiöter**
5. Čistící kolík s parní hůlkou
6. Kartáček na čištění ořepů
7. Kartáček na čištění žlabů
8. Tamponovací puk
9. Vodní filtr s dřevěným uhlím
10. Držák vodního filtru na dřevěné uhlí
11. Nádoba na pění
12. Zásobník na příslušenství  
Slouží k uložení nepoužívaného příslušenství. Ukládá se do přístroje pro pohodlný přístup.
13. Balení odvápňovacích tablet (není zobrazeno)



# Vodní filtr s dřevěným uhlím

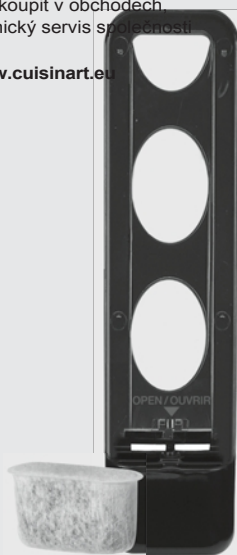
## Vložení vodního filtru

- Vyměňte filtr z polyethylenového sáčku a namočte jej zcela ponořený na 15 minut do studené vody z vodovodu.
- Zvedněte držák vodního filtru ze zásobníku na vodu.
- Stiskněte příhrádku filtru a tahem směrem k sobě ji otevřete.
- Vložte filtr do držáku a zaklapněte jej. Buďte opatrní - nesprávné umístění může způsobit roztržení slupky filtru.
- Filtr propláchněte tak, že otvory ve spodní části příhrádky protéká po dobu 10 sekund studená voda z vodovodu.
- Nechte filtr zcela vypustit.
- Zasuňte držák vodního filtru zpět do kanálu v zásobníku na vodu a zatlačte jej až ke dnu zásobníku.



**POZNÁMKA:** Vodní filtr doporučujeme měnit každých 60 dní nebo po 60 použitích, v případě tvrdé vody i častěji.

Náhradní filtry lze zakoupit v obchodech zavoláním na zákaznický servis společnosti Cuisinart, nebo na [adrese www.cuisinart.eu](http://www.cuisinart.eu)



## Příprava espresovače

Umístěte kávovar na suchou, stabilní pracovní desku nebo jiný povrch, na kterém budete kávovar používat.

**DŮLEŽITÉ:** Při prvním použití nebo pokud jste kávovar nějakou dobu nepoužívali, je důležité, aby byl kávovar opláchnutý. Viz pokyny uvedené níže.

Vyměňte červenou zátku ze zadní části zásobníku na vodu.

## Vložte odkapávací misku

1. Chcete-li získat přístup k příhrádce na příslušenství, vysuňte odkapávací misku až na doraz z přístroje.
2. Vyměňte požadovaný filtrační koš z příhrádky a vraťte jej zpět na místo.
3. Zasuňte odkapávací misku zpět na místo a ujistěte se, že jsou odkapávací miska a odkapávací talíř pevně na svém místě.

## Přidejte vodu

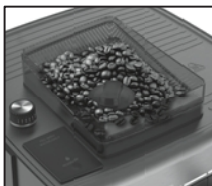
Chcete-li naplnit kávovar vodou, jednoduše stiskněte dvířka zásobníku v horní části kávovaru a naplňte jej čerstvou studenou nebo filtrovanou vodou nebo vyměňte zásobník tak, že jej přitáhnete k sobě a vložíte zpět do přístroje, dokud není zásobník pevně na svém místě.



**POZNÁMKA:** Přístroj nebude fungovat, pokud nebude zásobník na vodu správně nasazen a nebude v něm voda.

## Nastavení mlýnku

1. Ujistěte se, že je zásobník na kávová zrna na jednotce zajištěn.



- Naplňte zásobník na kávová zrna a poté nasadte víko a ujistěte se, že se víko bezpečně zavírá.

**POZNÁMKA:** raěminální kapacita je 225 g. J ujistěte se, že máte dostatek zrn pro namletí požadovaného množství kávy.

- Chcete-li zvolit nastavení velikosti mletí, otočte voličem velikosti mletí. Čím menší číslo, tím jemnější mletí. Doporučujeme začít na nastavení 8 a podle potřeby upravovat.



**POZNÁMKA:** Je běžné, že k dosažení správné míry extrakce je třeba několikrát nastavit volič velikosti mletí a množství mletého materiálu. Začněte s navrhovaným nastavením, extrahujte espresso a poté zjistěte, jaké úpravy je třeba provést.

**POZNÁMKA:** Chcete-li provést úpravy hmotnosti mletí a doby mletí, stiskněte a podržte tlačítko Single Grind (Jednotlivé mletí) nebo Double Grind (Dvojitě mletí) a naprogramujte přizpůsobené množství na základě preferencí. Kávovar se tuto volbu zapamatuje. Viz tabulka výchozího/programovatelného nastavení na straně 11.

## Spuštění cyklu oplachování

- Zasuňte zástrčku do elektrické zásuvky. Jedním stisknutím tlačítka napájení kávovar zapnete. Kontrolka kolem tlačítka napájení svítí na plno, to znamená, že je kávovar zapnutý. Tlačítka dávkování pomalu dýchají, což signalizuje, že se váš espressovač zahřívá.



**POZNÁMKA:** Před spuštěním cyklu oplachování se ujistěte, že je spínač ovládání napájení v nastavené poloze. V opačném případě se může objevit blikání nebo horké vody blikat, dokud se přepínač nevrátí zpět do polohy OFF.



- Ujistěte se, že jsou odkapávací miska a odkapávací talíř na svém místě.

- Zkontrolujte, zda byla do zásobníku na vodu doplněna voda.

**POZNÁMKA:** Pokud je zásobník na vodu prázdný, přístroj nebude fungovat. Indikátor PŘIDAT VODU bude svítit, dokud nebude zásobník naplněn.

- Nasadte držák portafiltru s filtračními koši pro jednu nebo dvojitou dávku espresso. Připevněte držák portafiltru k varné hlavě.



- Pod bezvedný portafiltr umístěte dostatečně velkou nádobu.

- Stiskněte tlačítko JEDNODUCHÁ DÁVKA a nechte vodu protékat přibližně 20 až 25 sekund.

## Programování espressovače

Espresso kávovar Cuisinart Espresso Bar™ Grind & Brew má možnost programování. Na základě nastavení café jsou funkce Single Dose a Double Dose Brew Start espresso nastaveny na 30 a 60 ml.

Nicméně podle několika jednoduchých kroků si můžete naprogramovat ideální velikost porce až na ml. Viz tabulka výchozího/programovatelného nastavení na straně 11.

## Programování jednoho druhu espresso

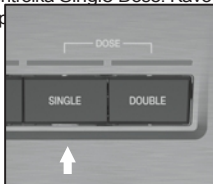
- Připravte si držák portafiltru s filtračním košem pro jednu dávku espresso a naplňte jej jemně mletým espresem. Pomocí tamponovacího nástroje tamponujte namletou kávu. Upevněte držák portafiltru na spařovací hlavu.



- Umístěte šálek pod bezedný portafiltr.



- Chcete-li zahájit programování, stiskněte a podržte tlačítko Single Dose na 3 sekundy, dokud se nerozsvítí kontrolka Single Dose. Kávovar zahájí nalévání esp



- Nechte espresso nalévat, dokud nedosáhne požadované úrovně. Po jejím dosažení zastavte nalévání espresso uvolněním tlačítka pro jedno espresso. Pípnutí bude znamenat, že bylo provedeno nové nastavení pro provoz jednoho espessa. naprogramováno a uloženo do paměti kávovaru.
- Poté se kávovar vrátí do normálního provozního režimu a je připraven připravit další espresso stisknutím tlačítka.

## Programování dvojitého espessa

- Připravte si držák portafiltru s košíkem na filtr Double Shot Espresso a naplňte jej jemně mletou kávou. Pomocí tamponovacího nástroje utlačte namletou kávu. Připevněte držák portafiltru k varné hlavě.
- Pod portafiltr bez dna umístěte šálek.
- Chcete-li zahájit programování, stiskněte a podržte tlačítko dvojité espessa po dobu 3 sekund, dokud se nerozsvítí kontrolka dvojité dávky. Kávovar zahájí nalévání espessa.



- Nechte espresso nalévat, dokud nedosáhne požadované úrovně. Po dosažení této úrovně zastavte nalévání espessa uvolněním tlačítka dvojitého espessa. Pípnutí bude znamenat, že nové nastavení pro

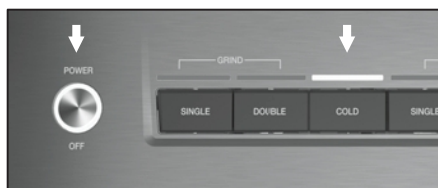
Provoz dvojitého espessa byl naprogramován a uložen do paměti kávovaru.

- Poté se kávovar vrátí do normálního provozního režimu a je připraven připravit další espresso stisknutím tlačítka.

## Obnova továrního nastavení

Chcete-li se vrátit k původnímu továrnímu nastavení:

- Stiskněte a podržte tlačítko POWER a tlačítko COLD po dobu přibližně 3 sekund nebo 1 zvukového signálu. Kontrolka POWER, kontrolka GRIND, kontrolka COLD a kontrolka DOSE 1krát zabliká.
- Kávovar se nyní vrátí do původního továrního nastavení. Pro příští přípravu kávy bude použito výchozí naprogramování jednotlivých funkcí. Pro informaci viz níže uvedená tabulka výchozích nastavení podle funkcí.



Výchozí nastavení pro jednotlivé funkce jsou následující:

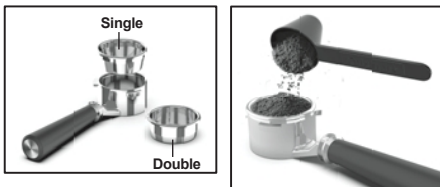
	Výchozí nastavení programu	Množství	Programovatelný rozsah
Objem spaření	Single	30 ml	30-75ml
	Dvojitý	60ml	50 - 115ml

- Poté se kávovar vrátí do normálního provozního režimu a stisknutím tlačítka je připraven připravit další espresso.

# Průvodce dokonalým espressem

1. Umístění šálků na nahřívací desku před přípravou kávy pomůže zachovat pěnu espressa. Šálky vyjměte, až budete připraveni k přípravě kávy.
2. Zvolte vhodný filtrační koš a vložte jej do portafiltru.

**TIP:** Pro jedno espresso použijte filtrační koš Single Shot a pro dvojitě espresso použijte filtrační koš Double Shot.



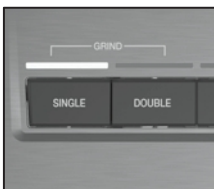
3. Umístěte příslušenství Dávkovací vodítko na portafiltr.



4. Vložte portafiltr (s dávkovacím vodítkem) do mlecí kolébky, dokud nebude v poloze zámku.



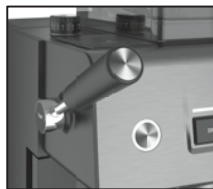
5. Stiskněte tlačítko spuštění JEDNORÁZOVÉHO nebo DVOJRÁZOVÉHO mletí.



6. Přístroj bude pokračovat v mletí, dokud se do portafiltru nevydá naprogramované množství kávy.

**POZNÁMKA:** Chcete-li zrušit mletí, stiskněte jednu vybrané tlačítko spuštění mletí.

**POZNÁMKA:** Pomocí funkce ručního mletí si můžete přizpůsobit požadované množství mleté kávy. Chcete-li začít, stiskněte a podržte tlačítko spuštění mletí SINGLE nebo DOUBLE, dokud nedojde k nadávkování požadovaného množství.



7. Po ukončení mletí sejměte portafiltr z mlecí kolébky a sejměte příslušenství Dosing Guide.

8. Nasadte Tamper Puck na portafiltr, ujistěte se, že je plochou kovovou stranou nahoru, a jednou otočte.



9. Vraťte portafiltr s n a s a z e n ý m Tamper Puckem, ujistěte se, že je plochou kovovou stranou dolů, zpět do mlecí kolébky. Espresso je připraveno k tamponování.

10. Zatáhněte páčku směrem dolů, abyste vyvinuli tlak, a pomalu ji uvolněte.

11. Vyjměte portafiltr z mlecí kolébky a vyjměte tamperovací puk.

**TrPOZATJ Dbejte na to, abyste na ořerfiθθ pētačtyřicítku tHōdet s kávou nepropustili ořer.**

**Jednotlivá dávka:** doporučená 11g (min. 8g).

**Dvojitá dávka:** doporučená 22g (min. 16g).

**POZNÁMKA:** Zkontrolujte, zda je kávovar připraven k použití. Pamatujte, že pokud svítí kontrolka napájení a kontrolky Cold, Single & Double, jsou pevné, kávovar je zapnutý a ohřívá se. a je připraven k přípravě kávy.

12. Z okrajů filtračního koše vypistčte zbytky kávové sedliny.

13. Upevnčte držák portafiltru k spařovací hlavč. 1. Pod portafiltr umístčte šálek.

15. Stisknutím tlačítka Spustit spaření jedné nebo dvou dávek zahájíte spařování.

**POZNÁMKA:** Při použití manuálního ovládání je nutné jednou stisknout tlačítko pro zahájení nalévání a znovu pro zastavení nalévání.

16. Zkontrolujte nalití espressa. Ideální nálev je tmavý a karamelový.



17. Espresso ihned podávejte.

1A. Vyjměte rukojeť portafiltru z spařovací nádoby hlavy.

- 1Ž. Použitou kávovou sedlinu zlikvidujte.

## Extrakce za studena

Studená extrakce připravuje kávu bez zahuštění, při které se používá voda o okolní teplotě k extrakci plné chuti kávy. Pvhodné pro latté onžtežgo nebo studené kávové nápoje.

1. Postupujte podle kroků 3-7 v části Průvodce přípravou dokonalého espressa na straně 12.
2. Stiskněte tlačítko Cold a poté se spustí funkce Single a Double blikat, dokud nezvolíte požadovanou velikost.

**POZNÁMKA:** Studený Single Brew má objem 100 ml a Double Brew má objem 140 ml.

3. Pro nápoje na cestách vyjměte odkapávací misku a místo šálku umístěte pod spařovací hlavu cestovní hrnek.

## Režim spánku

Po 30 minutách nepoužívání se kávovar zapne automaticky vypne.

## Průvodce strukturováním mléka

Ztužování mléka je napařování mléka. Pára dělá dvě věci: Zahřívá mléko a mísí vzduch s mlékem, čímž vzniká pěna. Stejně jako u přípravy espressa vyžaduje zdokonalení umění texturování mléka čas a praxi.

1. Podle počtu připravovaných šálků určete, kolik mléka je potřeba.

**TIP:** Mějte na paměti, že objem mléka se během texturování zvětšuje.

2. Do nerezového napěňovacího džbánu nalijte studené vychlazené mléko přibližně do poloviny, ale ne nad značku MAX.
3. Přepínač páry/horká voda nastavte do polohy pára. Kontrolka páry bude dýchat.

4. Vyčistěte spařovací tyčinku od veškeré vody, přičemž spařovací tyčinku umístěte nad odkapávací misku.
5. Jakmile se kontrolka páry rozsvítí, je aktivována funkce páry. Po vypuštění vody zastavte páru otočením přepínače páry/horké vody do polohy OFF.
6. Odklopte parní hůlku na stranu kávovaru.



7. Umístěte parní tyčinku do mléka tak, aby byla tryska asi půl centimetru pod povrchem, a aktivujte funkci páry otočením přepínače páry/horké vody do polohy Steam (Pára).
8. Nakloňte džbán tak, aby parní hůlka spočívala na výlevce džbánu, a spusťte džbán, dokud nebude špička parní trysky těsně pod povrchem mléka. Tím se v mléce začne vytvářet vír.

**POZNÁMKA:** Nedovolte, aby pára vystřikovala nerovnoměrně.

jinak se vytvoří vzdušná pěna/velké bubliny. Pokud k tomu dochází, zvedněte džbán tak, aby se parní tryska pustila hlouběji do mléka.

9. Jak se pára zahřívá a strukturuje mléko, hladina mléka v džbánu začne stoupat. Sledujte hladinu mléka snižováním džbánu a udržujte špičku parní trysky vždy těsně pod hladinou.
10. Jakmile se vytvoří pěna, zvedněte džbán, dokud se nevytvoří parní tryska byla uprostřed mléka.

**TIP:** Množství potřebné pěny se liší v závislosti na připravovaných nápojích. Například cappuccino vyžaduje více pěny než latté.

11. Okamžité zastavení páry provedete přepnutím ovládacího spínače Steam/Hot Water do polohy OFF.

**DŮLEŽITÉ:** Mléko nevařte.

12. Vyjměte džbáněk, ihned otřete parní trysku a hůlku čistým vlhkým hadříkem a vypusijte malé množství páry.



- doporučujeme pravidelně mýt portafiltry na horním stojanu myčky nádobí, aby se mezi vrstvami filtru netvořil olej.

## Čištění vnějšího pouzdra/ohřívací desky na šálky

- Vnější kryt a ohřívací desku šálků lze čistit měkkým vlhkým hadříkem. Nepoužívejte žádné drátěnky ani drsné čisticí prostředky.



## Používání funkce horké vody

1. Umístěte šálek nebo nádobu pod parní/horkou vodní tyč a aktivujte funkci horké vody přesunutím ovládacího přepínače páry/horké vody do polohy Horká voda.



2. Jakmile vydáte požadované množství vody, horké vody do šálku nebo nádoby, zastavte horkou vodu přepnutím ovládacího spínače páry/horké vody do polohy OFF. Funkce horké vody se po 1 minutě zastaví.
3. Vyjměte šálek nebo nádobu a přejděte hůlku páry/horké vody přes odkapávací misku, abyste zachytili případné kapky vody.

## Čištění a údržba

Kávovar na espresso vždy vypněte a vyjměte z něho před čištěním vytáhněte zástrčku ze zásuvky.

Nikdy neponořte jednotku do vody nebo jiné tekutiny. Pro čištění ji jednoduše otřete čistým vlhkým hadrem a před uskladněním osušte.

## Čištění filtrů, držáku portafiltru a varné hlavy

- Filtry z nerezové oceli a držák portafiltru je třeba ihned po použití opláchnout pod vodou, aby se odstranily všechny částičky kávy. K vyčištění otvoru můžete také použít šedý čisticí kolík (menší kolík).
- Pravidelně prolévejte kávovar vodou s nasazeným držákem portafiltru, ale bez mleté kávy, abyste vypláchli všechny přetrvávající částičky kávy.
- Vnitřek varné hlavy je třeba otřít pomocí vlhkým hadříkem, abyste odstranili případné částičky kávy.



## Čištění odkapávací misky

- Desku odkapávací misky je třeba často vyjmout, vyprázdnit a vyčistit, zejména když je odkapávací miska plná.
- Desku odkapávací misky lze umýt v teplé mýdlové vodě a důkladně opláchnout. Používejte neabrazivní mycí lůj (nepoužívejte abrazivní čisticí prostředky, podložky nebo utěrky, které mohou povrch poškrábat).

## Čištění odkapávací misky

- Odkapávací misku lze po vyjmutí odkapávacího plechu vyjmout a poté vyčistit měkkým vlhkým hadříkem (nepoužívejte žádné drátěnky ani drsné čisticí prostředky).

**POZNÁMKA:** Žádné části ani příslušenství nečistěte v myčce nádobí.

## Čištění parní tyče

- Parní hůlku je třeba čistit vždy po spaření mléka.
- Otřete parní tyč vlhkým hadříkem a poté ji vraťte zpět do odkapávací misky. Na okamžik přepněte přepínač ovládání páry/horké vody do polohy pro horkou vodu. Tím se uvolní veškeré zbývající mléko z vnitřku parní tyčinky.

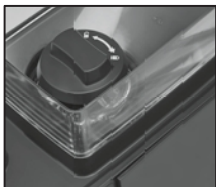
- Ujistěte se, že je přepínač ovládání páry/horké vody ve vypnuté poloze. Stiskněte tlačítko vypnutí, odpojte napájecí kabel a nechte přístroj vychladnout.



- Pokud zůstane parní hůlka zablokovaná, použijte kolík na čištění parní hůlky, abyste otvor uvolnili.

## Čištění násypky

- Ujistěte se, že je přístroj vypnutý a odpojený od sítě.
- Zrna lze ze zásobníku vyjmout zvednutím víka a otočením knoflíku do odemkací polohy. Po odemknutí lze násypku vyjmout a vysypat z ní zbývající fazole.



## Čištění mlýnku na kávu

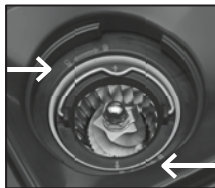
- Pokud v mlýnku zůstanou nějaká zrna, nasadte zpět zásobník, vložte mlecí komoru a spusťte mlecí cyklus na libovolném nastavení mletí, dokud nejsou všechna zrna namletá. Po dokončení můžete pokračovat v čištění podle p o k y n ů .
- Odstraňte víko zásobníku na zrnka a otočením knoflíku pro zajištění/odjištění proti směru hodinových ručiček uvolněte zásobník na zrnka.



**POZNÁMKA:** Všimněte si, že šipka uvolnění a šipka na otěpu na vnitřní straně přístroje jsou nyní zarovnané. Musí být zarovnané, aby bylo možné násypku znovu vložit.

- Po vyjmutí zásobníku na kávová zrna vyjměte mlýnek na kávové zrno tak, že uchopíte kovovou rukojeť a zvednete ji. K odstranění mlýnku použijte kartáček na čištění otěrů nebo jej umyjte ručně. Nasadte mlýnek na kávu zpět na přístroj a otáčejte jím, dokud nebude zcela zasunutý. Zatlačte rukojeť dolů, nasadte a zajištěte násypku.

**POZNÁMKA:** Zásobník se k jednotce nepřipojí, pokud není mlýnek zcela zasunutý.



- Otřete tělo mlýnku vlhkým hadříkem.

**POZNÁMKA:** Zásobník na kávová zrna a víko zásobníku na kávová zrna lze mýt ručně horkou mýdlovou vodou. Důkladně je osušte.

## Odvápňování

Odvápňení znamená odstranění vápenatých usazenin, které se časem vytvoří na kovových částech kávovaru.

Aby byl výkon vašeho kávovaru co nejlepší, čas od času přístroj odvápněte.

Četnost závisí na tvrdosti vaší vodovodní baterie vody a na tom, jak často kávovar používáte.

Přístroj vám připomene, že je třeba provést čištění, rozsvícením kontrolky DESCALC.

Chcete-li spustit cyklus čištění/odvápnování, postupujte podle níže uvedených pokynů.

1. Umístěte 2 velké 1,5l (50 oz) nádoby pod spařovací zařízení. hlavu a parní tyč.
2. Naplňte zásobník na vodu po okraj směsí jedné třetiny bílého octa a dvou třetin vody nebo směsí 1 tablety na odstranění vodního kamene a vody na maximální úrovni.
3. Stiskněte a podržte tlačítko COLD & SINGLE po dobu 3 sekund, poté začne blikat kontrolka CLEAN DESCALC.
4. Přepínač pára/horká voda přesuňte dolů do polohy horká voda. Kontrolka CLEAN DESCALC bude dýchat. Program čištění byl spuštěn.

- Odstraňování vodního kamene: Z parní tyče bude vytékat horká voda, poté se automaticky přepne na spařovací hlavu. Když je nádržka na vodu prázdná, kontrolka CLEAN DESCALC bude blikat a rozsvítí se kontrolka ADD WATER. Naplňte nádržku na vodu vodou po maximální hladinu. Vyprázdněte odkapávací misku a 2 velké nádoby a vložte je zpět do přístroje. Přepínač pára/horká voda přesuňte nahoru do polohy Pára. a rozsvítí se kontrolka ČIŠTĚNÍ ODSTRAŇOVÁNÍ.

- Čištění: Z varné hlavy bude vytékat horká voda, poté se automaticky přepne na parní hlavici. Když je nádržka na vodu prázdná, kontrolka CLEAN DESCALC zhasne. Rozsvítí se kontrolka ADD WATER, kontrolka STEAM bude blikat a odvápnování je dokončeno.

**Údržba: V případě, že je odvápnění provedeno, je třeba provést údržbu:** Jakoukoli další údržbu by měl provádět autorizovaný servisní zástupce.